

DELÅRSRAPPORT 1 JANUARI – 30 JUNI 2015

Kvartalsperioden april-juni, kvarvarande verksamhet

Redovisade intäkter, resultat, kassaflöde och nyckeltal avser kvarvarande verksamhet, dvs. exklusive Poolia Storbritannien.

- Intäkterna för Poolia uppgick till 187,0 (176,8) MSEK, en ökning med 5,8%.
- Rörelseresultatet uppgick till 1,4 (-3,1) MSEK och rörelsemarginalen till 0,8 (-1,7)%.
- Resultatet före skatt uppgick till 1,3 (-3,1) MSEK.
- Resultatet efter skatt uppgick till 0,9 (-2,8) MSEK.
- Resultatet per aktie uppgick till 0,06 (-0,16) SEK.
- Kvartalets kassaflöde från den löpande verksamheten var 0,6 (2,4) MSEK.

Verksamheter under avveckling

- Periodens resultat från verksamheter under avveckling uppgår under andra kvartalet till 0,0 (0,0) MSEK och under perioden januari-juni till 0,0 (-1,6) MSEK.
- Kassaflödet under perioden januari-juni från avyttrad verksamhet inkl. försäljning av den brittiska rörelsen uppgick till 0,0 (7,1) MSEK.

Vd har ordet – Vi är på väg

Poolias intäkter avseende kvarvarande verksamhet under andra kvartalet uppgick till 187,0 MSEK, en ökning med 10,2 MSEK (5,8%) jämfört med andra kvartalet 2014.

Rörelseresultatet uppgick till 1,4 (-3,1) MSEK för samma period.

Den svenska verksamheten ökade sina intäkter med 11,3 MSEK till 133,1 MSEK (9,3%) jämfört med samma kvartal föregående år. Sverige stod för 71% av koncernens intäkter under andra kvartalet. Jämfört med första kvartalet 2015 har intäkterna stigit med 8,7 MSEK (7%) varav 5,1 MSEK härrör från det förvärvade bolaget Joblink. Rörelseresultatet i Poolia Sverige uppgick under kvartalet till -2,1 (-7,4) MSEK. Rörelsemarginalen var -1,6 (-6,1)%.

Under kvartalet har Poolia Sverige tagit omställningskostnader om 1,5 (3,0) MSEK. För första halvåret uppgick omställningskostnaderna till 4,8 (4,4) MSEK.

Vår fokusering på ökad försäljning och marknadsföring fortgår med full kraft. Vi fortsätter att vinna upphandlingar både inom näringsliv och offentlig sektor. Telia, SLL, Svenska Spel och Karolinska Sjukhuset är exempel på kunder där vi fått förtroende.

Vi har under perioden gjort investeringar och kostnadsfört betydande belopp i nya system och IT-lösningar i syfte att effektivisera våra processer och förbättra konkurrenskraften.

Under kvartalet förvärvades Joblink Norden AB, en direkt konkurrent med bas i Skåne. Syftet med förvärvet är att förbättra Poolias lönsamhet i regionen, skapa en stark marknadsposition och utveckla verksamheten för att nå våra långsiktiga mål. Verksamheterna har fusionerats och förvärvet förväntas bidra positivt till Poolias resultat redan under 2015.

Delårsperioden januari-juni, kvarvarande verksamhet

Redovisade intäkter, resultat, kassaflöde och nyckeltal avser kvarvarande verksamhet, dvs. exklusive Poolia Storbritannien.

- Intäkterna för Poolia uppgick till 369,2 (358,4) MSEK, en ökning med 3,0%.
- Rörelseresultatet uppgick till 4,9 (0,9) MSEK och rörelsemarginalen till 1,3 (0,3)%.
- Resultatet före skatt uppgick till 4,8 (0,7) MSEK.
- Resultatet efter skatt uppgick till 3,3 (-0,1) MSEK.
- Resultatet per aktie uppgick till 0,20 (-0,01) SEK.
- Periodens kassaflöde från den löpande verksamheten var 0,3 (10,1) MSEK.
- Soliditeten vid periodens slut uppgick till 30,6 (30,7)% och koncernens eget kapital per aktie var 4,11 (3,79) SEK.

Tillväxten i Poolias tyska verksamhet avtog under andra kvartalet och uppgick till 1,3 MSEK (3,2%). Rörelsemarginalen försämrades under perioden och uppgick till 7,2 (8,9)%.

Intäkterna i Poolias finska verksamhet reducerades under kvartalet med 2,3 MSEK (16%). Rörelsemarginalen försämrades till 4,1 (4,8)%.

Under första halvåret 2015 ökade Pooliakoncernens intäkter med 10,8 MSEK (3,0%) för kvarvarande verksamhet. Rörelseresultatet för samma period uppgick till 4,9 (0,9) MSEK, dvs. en rörelsemarginal om 1,3 (0,3)%.

Periodens kassaflöde från den löpande verksamheten var 0,3 (10,1) MSEK. Koncernens likviditet och finansiella ställning är god.

Poolia arbetar sig in i matchen igen, dag för dag, kund för kund. Vi ser en god tillströmning av nya kunder men också att tidigare kunder återkommer efter mer effektiv marknads- och säljbearbetning.

Poolias primära målgrupp är de växande företagen med de ambitiösa cheferna. Vi hjälper dessa chefer med deras svåraste och viktigaste uppgift: att bygga vinnande team.

Våra långsiktiga ambitioner, mål och strategier ligger fast. Våra koncept och vårt helhetstänkande uppskattas både internt och externt. Poolias team fungerar allt bättre.



Morten Werner
VD och koncernchef

Affärsidé

Poolias affärsidé är att förse företag och organisationer med den kompetens som tillgodoser deras tillfälliga eller permanenta behov av kvalificerade tjänstemän.

Poolia Quality

Poolias verksamhet är uthyrning och rekrytering av kvalificerade tjänstemän. Vi är specialister inom Finance & Accounting, IT, Office Support, Human Resources, Sales & Marketing, Life Science & Engineering, Legal samt Executive Search. Specialiseringen gör oss skickligare och skapar större kunskap om våra kunders verksamheter. Vi förstår vilken kompetens kunden behöver och vi har de processer och tester som ger kunden rätt person.

Erfarenheten, specialiseringen, engagemanget och våra arbetsmetoder skapar tillsammans den kvalitet som ger våra kunder en avgörande skillnad: Medarbetare som inte bara utför, utan även tillför. En skillnad som vi satt ett namn på, Poolia Quality.

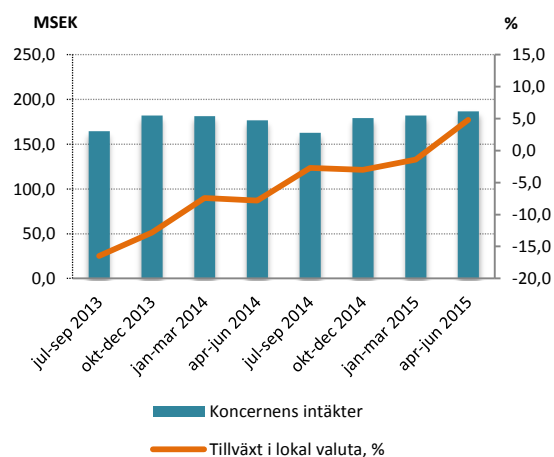
Marknadsutveckling

Vår bedömning är att marknaden inom Poolias verksamhetsområden i Sverige nu sakta ökar och vi har under första halvåret upplevt en ökad efterfrågan. Vi tror att kronans svaga utveckling och ränteläget generellt bidrar till ökade investeringar och högre försäljning, vilket även påverkar vår bransch. Vi tror att denna trend kommer att hålla i sig under 2015. Vår långsiktigt positiva syn på bemanningsbranschens utveckling kvarstår.

APRIL – JUNI KONCERNEN

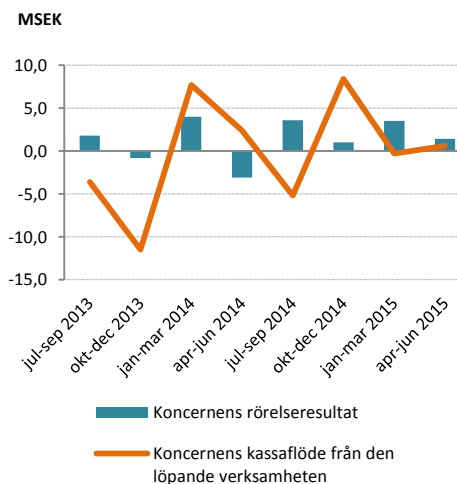
Intäkter

Intäkterna för koncernens kvarvarande verksamhet ökade med 5,8% till 187,0 (176,8) MSEK. Valutaeffekten har påverkat intäkterna positivt med 0,9%. Personaluthyrning är det största tjänsteområdet. Tjänsteområdet Rekryterings andel av intäkterna har ökat till 12% från 11%.



Resultat

Rörelseresultatet uppgick till 1,4 (-3,1) MSEK och rörelsemarginalen till 0,8 (-1,7)%. Koncernens finansnetto uppgick till -0,1 (0,0) MSEK. Resultatet före skatt uppgick till 1,3 (-3,1) MSEK. Skatten för koncernen uppgick till -0,4 (0,3) MSEK.





POOLIA SVERIGE

Intäkter

Intäkterna för Poolia Sverige uppgick till 133,1 (121,8) MSEK, vilket är en ökning med 9% jämfört med motsvarande period föregående år. Andelen rekryteringsintäkter har under perioden ökat till 13% från 12%. Försäljningen av rekryterings-tjänster till offentlig sektor har ökat mer än 25% under första halvåret.

Resultat

Rörelseresultatet i Poolia Sverige var -2,1 (-7,4) MSEK. Rörelsemarginalen var -1,6 (-6,1)%.

Poolias svenska verksamhet är fortfarande under återuppbyggnad och omstrukturering efter nedgångsperioden 2011-2014. Våra ansträngningar börjar bära frukt. Vi har under kvartalet vunnit många stora och prestigefyllda upphandlingar, ofta tack vare höga betyg för kvalitet. Telia, SLL, Svenska Spel och Karolinska Sjukhuset är endast några av de företag där vi har fått förtroende.

Marknadsföringen mot SME-segmentet fungerar numera väl och ger många leads till försäljningsmöten.

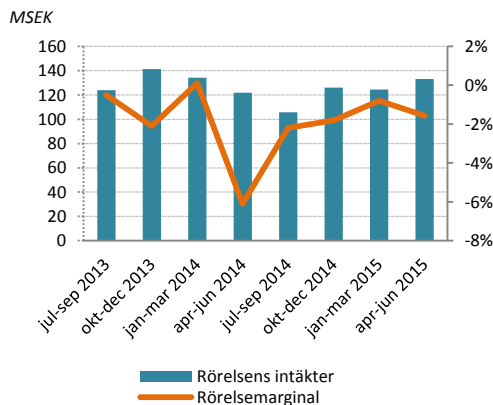
Vårt förvärv av Joblink Norden AB är genomfört. ROI-kalkylen är baserad uteslutande på kostnadsbesparingar. Affären presenteras mer i detalj på sidan 5 i denna rapport.

Den positiva konjunkturen verkar påverka även vår bransch och vårt segment. Vi upplever en smärre ökning i efterfrågan, särskilt i Stockholm. Konkurrensen mellan bemanningsbolagen är dock fortsatt hård.

Under kvartalet har Poolia Sverige tagit omställningskostnader om 1,5 MSEK (för halvåret 4,8 MSEK).

Andel av koncernens intäkter i kvartalet

Poolia Sverige
68,3%



POOLIA TYSKLAND



Intäkter

Intäkterna för Poolia Tyskland uppgick till 41,7 (40,4) MSEK, en ökning med 3%. Valutaeffekten har påverkat intäkterna positivt med 3% under kvartalet. Andelen rekryteringsintäkter har minskat till 10% från 12%.

Resultat

Tysklands rörelseresultat var 3,0 (3,6) MSEK. Rörelsemarginalen var 7,2 (8,9)%.

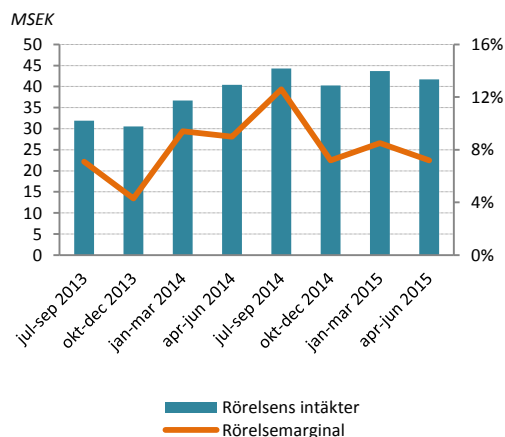
Poolias tyska verksamhet utvecklar sig positivt, men långsammare i år än under fjolåret. Ett skäl är den mycket låga tyska arbetslösheten som inom vårt segment uppgår till mindre än 1%. Det betyder att det har blivit svårare att hitta och sedan att få kandidater att signera avtal för både anställning och uthyrning. De har för många valmöjligheter helt enkelt.

Vi arbetar med att ta fram en strategi som ska leda till att vi kan fortsätta växa snabbt med god lönsamhet.

Vi är optimistiska vad gäller utvecklingen både på kort och lång sikt.

Andel av koncernens intäkter i kvartalet

Poolia Tyskland
24,0%



POOLIA FINLAND



Intäkter

Intäkterna för Poolia Finland uppgick under kvartalet till 12,2 (14,5) MSEK, en minskning med 16%. Valutaeffekten har påverkat intäkterna positivt med 3% under kvartalet. Andelen rekryteringsintäkter har ökat till 5% från 4%. Under första halvåret ökade omsättningen med 4% jämfört med samma period 2014.

Resultat

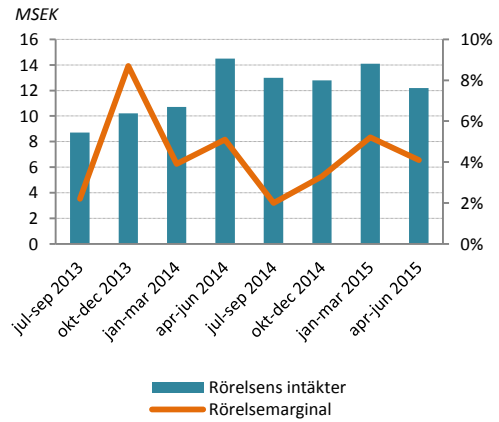
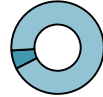
Rörelseresultatet i Finland var 0,5 (0,7) MSEK och rörelsemarginalen uppgick till 4,1 (4,8)%.

Största skälet till nedgången är att våra kunder inom IT-sektorn har minskat sina inköp både inom rekrytering och inhyrning från 2014 till 2015.

Poolias verksamhet i Finland fortsätter den långsiktiga positiva utvecklingen, om än med en lägre takt än under fjolåret. Verksamheten är stabil och har långvariga relationer med flertalet kunder. På grund av den rådande makroekonomiska situationen i Finland kan vi dock inte förvänta oss några höga tillväxtsiffror eller förbättrad lönsamhet.

Andel av koncernens intäkter i kvartalet

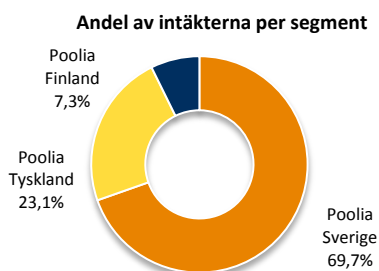
Poolia Finland
6,5%



JANUARI – JUNI KONCERNEN

Intäkter

Intäkterna för koncernens kvarvarande verksamhet ökade med 3,0% till 369,2 (358,4) MSEK. Valutaeffekten har påverkat intäkterna positivt med 1,3%. Personaluthyrning är det största tjänsteområdet. Tjänsteområdet Rekryterings andel av intäkterna är fortsatt 11 (11)%. Nedan visas hur hela koncernens intäkter fördelas per segment under perioden.



Resultat

Rörelseresultatet uppgick till 4,9 (0,9) MSEK och rörelsemarginalen till 1,3 (0,3)%. Koncernens finansnetto uppgick till -0,1 (-0,2) MSEK. Resultatet före skatt uppgick till 4,8 (0,7) MSEK. Skatten för koncernen uppgick till -1,5.

Poolia har under perioden tagit omställningskostnader om 4,8 (4,4) MSEK.

Likviditet och finansiering

Koncernens likvida medel uppgick per den 30 juni 2015 till 1,4 (9,4) MSEK. Förändringen av likvida medel förklaras främst av förvärvet av Joblink (se nedan). Kassaflödet från den löpande verksamheten för kvarvarande verksamhet uppgick under perioden till 0,3 (10,1) MSEK. Soliditeten uppgick per den 30 juni 2015 till 33,5 (30,7)%. Koncernens mellanhavande mot en och samma kreditgivare netto redovisas i koncernens balansräkning. I moderbolaget redovisas moderbolagets tillgodohavande eller kreditutnyttjande. I koncernens svenska del finns en gemensam cash pool och en beviljad checkkredit på 40 (40) MSEK, vilken per den 30 juni 2015 var utnyttjad med 14,5 (5,6) MSEK.

Investeringar

Koncernens investeringar i anläggningstillgångar under perioden januari till juni uppgick till 0,0 (0,8) MSEK.

Förvärv av Joblink

Den 11 maj förvärvade Poolia 100 procent av aktierna i bemanningsföretaget Joblink Norden AB som med cirka 70 medarbetare omsätter knappt 40 MSEK. Förvärvet är ett viktigt steg i Poolias långsiktiga strategi för resultat tillväxt. Köpeskillingen inklusive transaktionskostnader uppgick till 10,7 MSEK. Förvärvet finansierades med egna medel och hade en effekt på kassaflödet med -11,8 MSEK. Den preliminära beräkningen är att förvärvet ger upphov till goodwill och andra övervärden om 10,1 MSEK. Slutlig

fördelning kommer att göras då definitivt underlag till beräkningarna är klara. Under perioden har förvärvet påverkat koncernens omsättning med 5,1 MSEK och rörelseresultatet med -0,4 MSEK inklusive transaktionskostnader.

Ställda säkerheter och eventalförpliktelser

Poolia AB har pantsatt aktier i dotterbolag som säkerhet för beviljad checkkredit.

Aktien

Pooliaaktien är noterad på NASDAQ OMX Stockholm AB under beteckningen POOL B. 17 121 996 aktier finns utgivna. Balansdagskursen var 11,75 SEK. Under perioden har 1 443 648 aktier omsatts till ett belopp om 16,8 MSEK.

Utdelningspolicy

Styrelsens långsiktiga utdelningspolicy innebär att den årliga utdelningen normalt ska överstiga 50% av koncernens resultat efter skatt.

Medarbetare

Antalet årsanställda har i genomsnitt uppgått till 1 189 personer (1 215). Per den 30 juni 2015 uppgick antalet anställda till 1 338 personer (1 315).

Säsongsvariationer

Antal arbetsdagar under året är:

	Sverige	Tyskland	Finland
jan - mar	62(62)	63(63)	63(63)
apr - jun	59(59)	59(60)	63(63)
jul - sep	66(66)	66(66)	63(63)
okt - dec	63(62)	65(63)	63(63)
Helåret	250(249)	253(252)	252(252)

Moderbolaget

I moderbolaget bedrivs övergripande koncernledning, utveckling samt finans- och IT-förvaltning. Samtliga moderbolagskostnader fördelas ut på rörelsesegmenten. Omsättningen under perioden uppgick till 10,8 (11,7) MSEK och resultatet efter finansiella poster till -1,1 (-1,2) MSEK.

Väsentliga risker och osäkerhetsfaktorer

Risker och riskhantering finns beskrivet i Poolias årsredovisning för 2014. Riskerna kan sammanfattas i konjunkturförändringar, kund- och personberoende, lagstiftning och regleringar samt finansiella risker. Samma väsentliga risker och osäkerhetsfaktorer som förelåg per 2014-12-31 föreligger även per 2015-06-30.

Händelser efter periodens utgång

Inga väsentliga händelser efter periodens utgång finns att rapportera.

Transaktioner med närstående

Inga transaktioner med närstående som väsentligt påverkat företagets ställning och resultat har ägt rum under perioden.

KONCERNENS TOTALRESULTAT I SAMMANDRAG

	2015	2014	2015	2014	2014
<i>Belopp i MSEK</i>	apr-jun	apr-jun	jan-jun	jan-jun	jan-dec
Nettoomsättning	187,0	176,8	369,2	358,4	700,6
Rörelsens kostnader					
Personalkostnader	-169,7	-165,8	-333,4	-329,6	-635,2
Övriga kostnader	-15,2	-13,1	-29,6	-26,0	-56,5
Avskrivning av anläggningstillgångar	-0,7	-1,0	-1,3	-1,9	-3,3
Rörelseresultat	1,4	-3,1	4,9	0,9	5,6
Finansiella poster	-0,1	0,0	-0,1	-0,2	-0,3
Resultat före skatt	1,3	-3,1	4,8	0,7	5,3
Skatt	-0,4	0,3	-1,5	-0,8	-3,5
Periodens resultat från kvarvarande verksamhet	0,9	-2,8	3,3	-0,1	1,8
Verksamheter under avveckling					
Periodens resultat från verksamheter under avveckling	-	0,0	-	-1,6	-1,7
Periodens resultat	0,9	-2,8	3,3	-1,7	0,1
Övrigt totalresultat					
<i>Poster som kommer att omföras till resultatet</i>					
Omräkningsdifferenser	0,0	1,0	-0,7	6,2	7,4
Summa totalresultat för perioden	0,9	-1,8	2,6	4,5	7,5
Rörelsemarginal, kvarvarande verksamhet %	0,7	-1,7	1,3	0,3	0,8
Vinstmarginal, kvarvarande verksamhet %	0,5	-1,8	0,9	0,2	0,8
Periodens resultat hänförligt till:					
Moderbolagets aktieägare	0,9	-2,8	3,3	-1,7	0,1
Minoritetsaktieägare	0,0	0,0	0,0	0,0	0,0
Resultat per aktie, före och efter utspädning, SEK					
Resultat per aktie, från kvarvarande verksamhet och verksamheter under avveckling	0,06	-0,17	0,20	-0,10	-
Resultat per aktie, från kvarvarande verksamhet	0,06	-0,16	0,20	-0,01	0,11
Summa totalresultat hänförligt till:					
Moderbolagets aktieägare	0,9	-1,8	2,6	4,5	7,5
Minoritetsaktieägare	0,0	0,0	0,0	0,0	0,0

KONCERNENS BALANSRÄKNING I SAMMANDRAG

<i>Belopp i MSEK</i>	2015-06-30	2014-06-30	2014-12-31
Tillgångar			
<i>Anläggningstillgångar</i>			
Goodwill	18,7	12,3	12,4
Övriga anläggningstillgångar	11,9	8,0	7,1
Uppskjutna skattefordringar	14,1	15,2	14,1
<i>Omsättningstillgångar</i>			
Kortfristiga fordringar	184,2	166,2	149,7
Likvida medel	1,4	9,4	13,5
Summa tillgångar	230,3	211,1	196,8
Eget kapital och skulder			
Eget kapital	70,4	64,8	67,8
Innehav utan bestämmande inflytande	0,0	0,0	0,0
Totalt eget kapital	70,4	64,8	67,8
Långfristiga skulder	1,9	1,4	1,4
Övriga kortfristiga skulder	158,0	144,9	127,6
Summa eget kapital och skulder	230,3	211,1	196,8
Ställda säkerheter och eventalförpliktelser	14,2	2,8	14,6

KONCERNENS KASSAFLÖDESANALYS I SAMMANDRAG

<i>Belopp i MSEK</i>	2015 apr-jun	2014 apr-jun	2015 jan-jun	2014 jan-jun	2014 jan-dec
Resultat före skatt	1,3	-3,1	4,8	0,7	5,3
Justeringsposter	0,8	0,9	1,3	1,9	3,3
Betald skatt	-1,3	-3,1	-3,7	-5,5	-8,0
Kassaflöde från den löpande verksamheten före förändring av rörelsekapital	0,8	-5,3	2,4	-2,9	0,6
Ökning (-)/minskning (+) av kortfristiga fordringar	-9,4	3,2	-18,2	6,3	15,9
Ökning (+)/minskning (-) av kortfristiga skulder	9,2	4,5	16,1	6,7	-3,2
Kassaflöde från den löpande verksamheten, kvarvarande verksamhet	0,6	2,4	0,3	10,1	13,3
Kassaflöde från den löpande verksamheten, verksamheter under avveckling	-	1,7	-	2,4	2,8
Kassaflöde från investeringsverksamheten, kvarvarande verksamhet	-11,8	-0,9	-11,8	-0,8	-1,4
Kassaflöde från investeringsverksamheten, verksamheter under avveckling	-	-	-	4,7	4,7
Kassaflöde från finansieringsverksamheten, kvarvarande verksamhet	0,0	0,0	0,0	-9,9	-9,9
Kassaflöde från finansieringsverksamheten, verksamheter under avveckling	-	-	-0	-	-
Periodens kassaflöde, kvarvarande verksamhet	-11,2	1,5	-11,5	-0,6	2,0
Periodens kassaflöde, verksamheter under avveckling	-	1,7	-	7,1	7,5
Likvida medel vid periodens början	12,5	5,3	13,5	2,2	2,2
Kursdifferens i likvida medel	0,1	0,9	-0,6	0,7	1,8
Likvida medel vid periodens slut	1,4	9,4	1,4	9,4	13,5

FÖRÄNDRING AV KONCERNENS EGET KAPITAL I SAMMANDRAG

<i>Belopp i MSEK</i>	2015 jan-jun	2014 jan-jun	2014 jan-dec
Belopp vid periodens ingång	67,8	60,3	60,3
Summa totalresultat för perioden hänförligt till moderbolagets aktieägare	2,6	4,5	7,5
Belopp vid periodens utgång hänförligt till moderbolagets aktieägare	70,4	64,8	67,8
Innehav utan bestämmande inflytande	0,0	0,0	0,0
Totalt eget kapital vid periodens utgång	70,4	64,8	67,8

MODERBOLAGETS RESULTATRÄKNING I SAMMANDRAG

<i>Belopp i MSEK</i>	2015 apr-jun	2014 apr-jun	2015 jan-jun	2014 jan-jun	2014 jan-dec
Nettoomsättning	5,6	6,1	10,8	11,7	22,7
Rörelsens kostnader					
Personalkostnader	-2,9	-3,4	-5,6	-6,3	-11,5
Övriga kostnader	-2,9	-2,7	-5,9	-5,5	-11,6
Av- och nedskrivning anläggningstillgångar	-0,2	-0,5	-0,3	-1,0	-1,6
Rörelseresultat	-0,4	-0,5	-1,0	-1,1	-2,0
Finansiella poster	-0,1	0,0	-0,1	-0,1	-18,0
Resultat efter finansiella poster	-0,5	-0,5	-1,1	-1,2	-20,0
Skatt	0,1	0,1	0,2	0,2	0,8
Periodens resultat	-0,4	-0,4	-0,9	-1,0	-19,2
Övrigt totalresultat	-	-	-	-	-
Summa totalresultat för perioden	-0,4	-0,4	-0,9	-1,0	-19,2

MODERBOLAGETS BALANSRÄKNING I SAMMANDRAG

<i>Belopp i MSEK</i>	2015-06-30	2014-06-30	2014-12-31
Tillgångar			
<i>Anläggningstillgångar</i>			
Andelar i koncernföretag	23,6	23,6	23,6
Övriga anläggningstillgångar	7,1	6,5	7,2
<i>Omsättningstillgångar</i>			
Kortfristiga fordringar	10,4	26,0	9,0
Kassa och bank	18,2	1,1	14,6
Summa tillgångar	59,3	57,2	54,4
Eget kapital och skulder			
Eget kapital	18,3	37,5	19,2
Avsättningar	1,8	1,7	1,4
Övriga kortfristiga skulder	39,2	18,0	33,8
Summa eget kapital och skulder	59,3	57,2	54,4
Ställda säkerheter och eventalförpliktelser	15,6	15,6	15,6

NYCKELTAL KVARTALSÖVERSIKT

	2015	2015	2014	2014	2014	2014	2013	2013
	apr-jun	jan-mar	okt-dec	jul-sep	apr-jun	jan-mar	okt-dec	jul-sep
Nettoomsättning	187,0	182,2	179,2	163,0	176,8	181,6	182,2	164,5
Tillväxt,%	5,8	0,3	-1,6	-0,9	-6,1	-6,5	-12,2	-15,9
Tillväxt i lokal valuta,%	4,8	-1,4	-3,0	-2,7	-7,8	-7,4	-12,8	-16,5
Rörelsemarginal, %	0,8	1,9	0,6	2,2	-1,7	2,2	-0,4	1,1
Vinstmarginal, %	0,7	1,9	0,5	2,2	-1,8	2,1	-0,4	1,1
Avkastning på sysselsatt kapital ¹ , %	14,6	7,6	5,8	0,2	-31,9	-28,0	-25,6	-56,7
Avkastning på totalt kapital ¹ , %	4,7	2,5	2,0	0,1	-7,7	-8,9	-8,2	-18,9
Avkastning på eget kapital ¹ , %	0,2	2,0	0,1	-4,7	-30,4	-28,6	-28,5	-51,2
Soliditet, %	30,6	33,9	34,5	34,4	30,7	32,0	28,4	28,9
Andel riskbärande kapital, %	30,6	33,9	34,5	34,4	30,7	32,0	28,4	28,9
Antal årsanställda, genomsnitt	1 170	1 150	1 167	1 157	1 211	1 219	1 282	1 245
Intäkt per anställd, TSEK	160	158	154	141	146	149	146	132
Antal aktier, genomsnitt (000)	17 122	17 122	17 122	17 122	17 122	17 122	17 122	17 122
Antal aktier, utestående (000)	17 122	17 122	17 122	17 122	17 122	17 122	17 122	17 122
Resultat per aktie före utspädning ² , SEK	0,06	0,14	0,00	0,11	-0,16	0,16	-0,02	0,10
Eget kapital per aktie, SEK	4,11	4,06	3,96	3,89	3,79	3,89	3,52	3,65

¹ Rullande 12 månader, inkl avvecklade verksamheter

² Ingen utspädningseffekt föreligger.

NYCKELTAL DELÅRSÖVERSIKT

	2015	2014
	jan-jun	jan-jun
Rörelsemarginal, %	1,3	0,3
Vinstmarginal, %	1,3	0,2
Resultat per aktie före utspädning ¹ , SEK	0,20	-0,01
Eget kapital per aktie, SEK	4,11	3,79

¹ Ingen utspädningseffekt föreligger

DEFINITIONER

Andel riskbärande kapital

Eget kapital plus minoritetsintresse och avsättningar för skatter i procent av balansomslutningen.

Antal årsanställda, genomsnitt

Totalt arbetade timmar under perioden dividerat med normalarbetstid för en heltidsanställd.

Avkastning på eget kapital

Resultat efter skatt dividerat med genomsnittligt eget kapital.

Avkastning på sysselsatt kapital

Resultat efter finansiella poster plus finansiella kostnader dividerat med genomsnittligt sysselsatt kapital.

Avkastning på totalt kapital

Resultat efter finansiella poster plus finansiella kostnader dividerat med genomsnittlig balansomslutning.

Eget kapital per aktie

Eget kapital dividerat med antal utestående aktier.

Intäkt per anställd

Rörelsens intäkter dividerat med genomsnittligt antal årsanställda.

Resultat per aktie

Periodens resultat efter skatt dividerat med genomsnittligt antal aktier.

Rörelsemarginal

Rörelseresultat i procent av rörelsens intäkter.

Soliditet

Eget kapital inklusive minoritet i procent av balansomslutningen.

Sysselsatt kapital

Balansomslutningen minskad med icke räntebärande skulder inklusive avsättningar för skatter.

Vinstmarginal

Resultat efter finansiella poster i procent av rörelsens intäkter.

Rörelsesegment

Poolia tillämpar en segmentsredovisning som följer den interna rapporteringen, vilket innebär en geografisk indelning.

Ett rörelsesegment är en del av koncernen som bedriver verksamhet från vilken den kan generera intäkter och ådra sig kostnader samt för vilket det finns fristående finansiell information tillgänglig. Rörelsesegmentets rörelseresultat granskas regelbundet av företagets högste verkställande beslutsfattare, det vill säga Pooliakoncernens bolags-

ledning, som underlag för beslut om fördelning av resurser till segmentet och bedömning av dess resultat.

För Poolia utgörs de geografiska segmenten av Sverige, Finland och Tyskland. Från och med fjärde kvartalet 2013 redovisas Poolia Storbritannien som avvecklad verksamhet. Jämförelsetalen för tidigare perioder har räknats om. Samtliga moderbolagskostnader fördelas ut på rörelsesegmenten.

INTÄKTER PER RÖRELSESEGMENT

	2015	2014	2015	2014	2014
<i>MSEK</i>	apr-jun	apr-jun	jan-jun	jan-jun	jan-dec
Poolia Sverige	133,1	121,8	257,5	255,9	487,7
Poolia Tyskland	41,7	40,4	85,4	77,2	161,8
Poolia Finland	12,2	14,5	26,3	25,3	51,1
Summa intäkter kvarvarande verksamhet	187	176,8	369,2	358,4	700,6
Avvecklad verksamhet					
Poolia Storbritannien	-	-	-	6,2	6,2
Intäkter totalt	187	176,8	369,2	364,6	706,7

RÖRELSERESULTAT PER RÖRELSESEGMENT

	2015	2014	2015	2014	2014
<i>MSEK</i>	apr-jun	apr-jun	jan-jun	jan-jun	jan-dec
Poolia Sverige	-2,1	-7,4	-3,0	-7,3	-11,8
Poolia Tyskland	3,0	3,6	6,7	7,1	15,6
Poolia Finland	0,5	0,7	1,2	1,2	1,8
Summa rörelseresultat kvarvarande verksamhet	1,4	-3,1	4,9	0,9	5,6
Avvecklad verksamhet					
Poolia Storbritannien	-	0,0	-	-1,6	-1,7
Rörelseresultat totalt	1,4	-3,1	4,9	-0,7	3,8

Avvecklad verksamhet

Poolias verksamhet i Storbritannien avyttrades per den 28 februari 2014. Verksamheten redovisas som avvecklad verksamhet.

Poolia Storbritanniens intäkter under första halvåret 2014 uppgick till 6,2 MSEK och rörelseresultatet till -1,6 MSEK. I

rörelseresultatet ingick ersättning för avyttring av rörelsen med 4,7 MSEK efter försäljningskostnader. I samband med avyttringen har också omräkningsdifferenser på koncern-interna lån som tidigare redovisats direkt mot eget kapital förts om vilket påverkade rörelseresultatet med -5,3 MSEK.

Poolia Storbritannien	2015	2014	2015	2014	2014
<i>Belopp i MSEK</i>	apr-jun	apr-jun	jan-jun	jan-jun	jan-dec
Rörelsens intäkter	-	-	-	6,2	6,2
Rörelsens kostnader					
Personalkostnader	-	-	-	-5,9	-5,9
Övriga kostnader	-	-	-	-1,2	-1,4
Realisationsresultat försäljning rörelse	-	-	-	4,7	4,7
Omräkningsdifferens	-	-	-	-5,4	-5,3
Av- och nedskrivningar anläggningstillgångar	-	-	-	0,0	0,0
Rörelseresultat	-	-	-	-1,6	-1,7
Finansiella poster	-	-	-	0,0	0,0
Resultat före skatt	-	-	-	-1,6	-1,7
Skatt	-	-	-	0,0	0,0
Periodens resultat	-	-	-	-1,6	-1,7
Övrigt totalresultat					
Omräkningsdifferenser	-	-	-	5,4	5,3
Summa totalresultat för perioden	-	-	-	3,8	3,6

Kassaflöde från avvecklad verksamhet:

	2015	2014	2015	2014	2014
<i>Belopp i MSEK</i>	apr-jun	apr-jun	jan-jun	jan-jun	jan-dec
Löpande verksamheten	-	1,8	-	2,4	2,8
Investeringsverksamheten	-	0,0	-	4,7	4,7
Finansieringsverksamheten	-	0,0	-	0,0	0,0
Summa:	-	1,8	-	7,1	7,5

Redovisningsprinciper

Delårsrapporten har upprättats enligt IAS 34 Delårsrapportering samt Årsredovisningslagen och för moderbolaget i enlighet med Årsredovisningslagen och Rådet för Finansiell Rapportering rekommendation RFR 2 Redovisning i juridiska personer. Redovisningsprinciper som tillämpats för koncernen och moderbolaget överensstämmer, om ej annat anges nedan, med de redovisningsprinciper som användes vid upprättandet av den senaste årsredovisningen.

Nya och ändrade IFRS standarder och tolkningar från IFRIC med påverkan fr.o.m. 2015 har inte haft någon betydande påverkan på koncernens finansiella rapportering.

Styrelsen och verkställande direktören intygar härmed att delårsrapporten ger en rättvisande översikt av moderföretaget och koncernens verksamhet, ställning och resultat samt beskriver väsentliga risker och osäkerhetsfaktorer som företaget och de företag som ingår i koncernen står inför.

Kommande rapporttillfällen

Delårsrapport jan-sep 2015
Bokslutskommuniké

23 oktober 2015
februari 2016

Stockholm den 20 juli 2015

Björn Öräs
Styrelseordförande

Dag Sundström
Styrelseledamot

Lennart Pihl
Styrelseledamot

Anna Söderblom
Styrelseledamot

Marika Skärvik
Styrelseledamot

Morten Werner
VD och koncernchef

Denna delårsrapport har inte varit föremål för särskild granskning av bolagets revisorer.

Kontaktperson:

Morten Werner, vd och koncernchef, tel. 070-636 25 25
morten.werner@poolia.com

POOLIA AB (PUBL)
Kungsgatan 57 A
Box 207
101 24 Stockholm
Tel: 08-555 650 00
Fax: 08-555 650 01
Org.nr: 556447-9912
www.poolia.com