

# UNIFLEX AB

ÅRSREDOVISNING 2015

# INNEHÅLLSFÖRTECKNING

UNIFLEX I KORTHET	1
VD HAR ORDET	2
AFFÄRSIDÉ, MÅL OCH STRATEGIER	3
AFFÄRSMODELL	4
MARKNADEN	6
PERSONAL	7
PROCESSER OCH IT	9
VARUMÄRKE	10
ORGANISATION	11
SVERIGE	12
UTLANDSETABLERING	16
ÅRSREDOVISNING	18
FÖRVALTNINGSBERÄTTELSE	19
UNIFLEXAKTIEN	26
FINANSIELLA NYCKELTAL	27
RÄKENSKAPER FÖR KONCERN OCH MODERBOLAG	28
NOTER	33
REVISIONSBERÄTTELSE	51
STYRELSE, LEDANDE BEFATTNINGSHAVARE OCH REVISORER	53
AKTIEÄGARINFORMATION	55

## EKONOMISK INFORMATION 2016

Delårsrapport, januari–mars	26 april, klockan 13:30
Årsstämma för verksamhetsåret 2015	26 april, klockan 16:00
Delårsrapport, april–juni	15 juli, klockan 07:25
Delårsrapport, juli–september	18 oktober, klockan 13:30
Bokslutskommuniké för 2016	februari, 2017

## ÖVRIGT

ISIN-kod	SE0001283607
Kortnamn på Nasdaq Stockholm Small Cap	UFLX

## UNIFLEX HISTORIK I KORTHET

2002	Uniflex etableras som ett självständigt dotterbolag i Poolia-koncernen. Uniflex fokuserar på industri, lager och kontor.
2004	Uniflex utskiftas från Poolia och noteras på First North.
2005	Uniflex kvalitetscertifieras enligt ISO 9001 samt miljöcertifieras enligt ISO 14001.
2006	Uniflex noteras på Stockholmsbörsens Nordiska lista.
2010	Uniflex etablerar ett dotterbolag i Oslo, Norge.
2011	Uniflex startar ett dotterbolag i Helsingfors, Finland.
2011	Uniflex arbetsmiljöcertifieras enligt OHSAS 18001.
2013	Uniflex startar ett dotterbolag i Tyskland.
2013	Uniflex förvärvar omställningsbolaget Utvecklingshuset.
2014	Ny strategi.



## UNIFLEX BEMANNAR INDUSTRI, LAGER, BYGG OCH KONTOR

- Uniflex är ett Auktoriserat bemanningsföretag som arbetar med uthyrning, rekrytering och omställning av personal inom yrkesområdena industri, lager, bygg, el, administration, försäljning och kundservice.
- Uniflex är noterat på Nasdaq Stockholm, Small Cap, och finns i Sverige, Norge, Finland och Tyskland.
- Uniflex är medlem i Almega Bemanningsföretagen och har kollektivavtal med LO, Unionen och Akademikerförbunden.
- Uniflex är kvalitets-, miljö- och arbetsmiljöcertifierat.
- Inom de yrkesområden Uniflex arbetar är ambitionen att erbjuda marknaden rätt pris på bemanningstjänster.
- Den 31 december 2015 fanns Uniflex på runt 40 orter i Sverige, 6 orter i Norge, 5 orter i Tyskland och i Helsingfors, Finland.
- Vid årsskiftet hade Uniflex 3 474 anställda, varav 3 089 i Sverige, 151 i Norge, 90 i Finland och 144 i Tyskland.
- Totalt omsatte de yrkesområden som Uniflex är verksam inom cirka 13,6 miljarder kronor i Sverige 2015. Uniflex andel var 8,4 procent.

## UNIFLEX LEDSTJÄRNOR

- Affärsfokus – Vi skapar kundanpassade lösningar som ger långsiktiga affärsfördelar både för våra kunder och oss.
- Engagemang – Vi gör alltid vårt bästa och ger det lilla extra.
- Glädje – Vi ska ha ett positivt arbetsklimat och det ska vara roligt att arbeta hos oss.
- Ansvarstagande – Vi ska ha en god affärsetik, vi står för vad vi gör och vi håller vad vi lovar.

## FINANSIELL UTVECKLING OCH STÄLLNING

- Omsättningen ökade med 10 procent under 2015 till 1 288 MSEK (1 173).
- Rörelsemarginalen under 2015 uppgick till 3,1 procent (1,5).
- Per den 31 december 2015 uppgick de likvida medlen till 46,6 MSEK (16,6) och soliditeten till 29,6 procent (26,9).

## UTVECKLING I SAMMANDRAG

	2015	2014	2013	2012	2011
Omsättning, MSEK	1 288	1 173	1 398	1 578	1 614
Rörelseresultat, MSEK	40,5	17,4	21,5	20,5	69,6
Rörelsemarginal, %	3,1%	1,5%	1,5%	1,3%	4,3%
Antal årsanställda, genomsnitt	2 809	2 633	3 219	3 622	3 651



## NYA STRATEGIN IMPLEMENTERAD OCH FÖRBÄTTRAT RESULTAT

*Vi har förbättrat vårt resultat avsevärt under 2015 jämfört med föregående år. Rörelseresultat har mer än fördubblats och rörelsemarginalen har förbättrats markant. Det visar att vår förändrade strategi där vi gått från lägst pris till rätt pris har varit ett lyckodrag. Det ger oss samtidigt råg i ryggen. Nu står vi rätt positionerade inför framtiden.*

Omsättningen på samtliga av våra marknader har ökat jämfört med föregående år, med undantag för Norge. Med ett mer än fördubblat rörelseresultat och en markant förbättring av vår rörelsemarginal visar vi att vi är på god väg. Men vi strävar mot högre mål än så.

Vår förändrade strategi är en nyckelfaktor. Genom att gå från lägst pris till rätt pris har vi under året lyckats med vår ambition att ta bättre betalt för den kompetens och flexibilitet vi faktiskt tillhandahåller. Nu satsar vi på att få upp rörelsemarginalen ytterligare, för att nå vårt uttalade mål där den genomsnittliga rörelsemarginalen ska överstiga fem procent över en konjunkturcykel.

I Finland har bolagets omsättning ökat för helåret 2015 och för det tredje och det fjärde kvartalet uppvisades ett positivt rörelseresultat. Det är vår förhoppning att den utvecklingen fortsätter och att den finska verksamheten fortsätter att växa och att göra vinst.

När det gäller Tyskland räknar vi med en uppryckning efter att en ny VD rekryterades i oktober. Vår bedömning är att den rekryteringen påverkar omsättning och resultat positivt framöver. Den tröga konjunkturen i Norge har däremot medfört att verksamheten i Norge har minskat under året. Självklart är det vår uppfattning att den norska verksamheten i Norge måste gå med vinst framöver, trots en svagare konjunktur.

Bemanningsbranschen är ju överlag konjunkturkänslig. Den svenska konjunkturen för bemanningsbranschen har varit bättre under 2015 jämfört med föregående år, som präglades av ryckig efterfrågan.

För Norge, Sverige och Tyskland spås ökande BNP-siffror för både 2016 och 2017 och för Finland ser recessionen ut att vara över. Därför går vi in i 2016 med optimism. Ekonomin ser ut att stärkas ytterligare, inte minst i Sverige. Vårt fokus ligger nu på att fortsätta på den ingångna vägen med målet att öka lönsamheten ytterligare och att fortsätta att växa.

På ett politiskt plan finns det en del osäkerhet – såväl inhemskt och internationellt. Svensk politik präglas just nu av ställningskrig snarare än konstruktiva samarbeten. Det medför att färre saker blir gjorda. Vi har förhoppningen att svensk arbetsmarknad ska reformeras och att Arbetsförmedlingen ska konkurrensutsättas. Skulle Arbetsförmedlingen kompletteras med privata aktörer, såsom bemanningsföretag, skulle effektiviteten definitivt höjas och fler skulle sättas i arbete.

Men det finns också mycket att glädjas över. En sådan sak är alla de duktiga individer som arbetar här på Uniflex. Våra framgångar utgår trots allt ifrån vår fantastiska personal. Det handlar om alla medarbetare som arbetar hos våra kunder och de som arbetar med försäljning, personalhantering och administration på ett förtjänstfullt sätt.

Därför skulle jag avslutningsvis jag vilja tacka såväl medarbetare som kunder för ett bra samarbete under 2015, där vi ser fram emot ett givande år 2016.

**Jan Bengtsson**  
Verkställande direktör



## AFFÄRSIDÉ

Vi ska vara bäst på att förse företag och organisationer med den kompetens som tillfälligt eller permanent tillgodoser deras behov inom vår nisch.

## FINANSIELLA MÅL

### Tillväxt

Uniflex har målsättningen att organiskt växa snabbare än marknaden inom de yrkesområden där bolaget är verksamt.

### Lönsamhet

Uniflex har som målsättning att rörelsemarginalen över en konjunkturcykel i genomsnitt skall uppgå till fem procent.

### Soliditet

Uniflex styrelse har uppfattningen att Uniflex skall ha en stark kapitalbas och att bolagets tillväxt huvudsakligen skall finansieras med eget kapital. Mot bakgrund av detta anser Uniflex att bolagets soliditet skall överstiga 15 procent.

### Utdelningspolicy

Uniflex mål för utdelning är att den ska överstiga 50 procent av årets vinst.

## STRATEGIER

Uniflex strategi kan sammanfattas i följande huvudpunkter:

### Rätt pris

Rätt pris innebär att Uniflex erbjuder kunder som köper mycket ett lägre pris än de som köper lite. För att kunna uppnå detta med bibehållande av en god vinstmarginal krävs låga omkostnader. Vidare innebär det att ju lägre priset är, desto fler konsulter behöver innepersonalen kunna hantera.

### Snabbhet

Uniflex har en organisation och ett arbetssätt som är utformade efter kundernas önskemål om snabba leveranser av personal. Ofta väljer kunderna att hyra personal från den som snabbast kan leverera.

### Flexibilitet

På motsvarande sätt som kunderna önskar snabb leverans av personal har de ibland behov av att snabbt kunna fasa ut inhyrd personal. Uniflex har en organisation väl anpassad även till dessa krav.

## DANIAL SHWAN, KONSULT UNIFLEX BEMANNING

*"Jag har varit anställd på Uniflex som konsult sedan mars 2015. Idag jobbar jag på Anebyhusgruppen där jag trivs väldigt bra. Det är bra att jobba inom bemanning då man enklare får jobb och det är mer flexibelt. Jag har fått en bra kontakt med min personalansvarige på Uniflex. Jag upplever också att Uniflex har högre närvaro än vad andra bemanningsföretag har" säger Danial Shwan, konsult på Uniflex Bemanning.*





## AFFÄRSMODELL

Uniflex erbjuder snabb och flexibel bemanning till rätt pris. Erbjudandet gäller yrkesområden som lämpar sig för uthyrning av personal i större antal. Vissa arbetsuppgifter som skall utföras är av enklare slag och kräver inte förkunskaper. Andra uppdrag kräver relevant erfarenhet eller licens som till exempel ett truckförarkort. Arbetet kräver inte akademisk utbildning.

### Fokus ger kompetens och stordrift

För att kunna möta kundernas behov av snabbhet och flexibilitet till en rimlig kostnad fokuserar Uniflex på att arbeta med kunder med potential att upphandla stora volymer.

Genom fokusering på de utvalda yrkesområdena:

- Industri
- Lager
- El & Tele
- Bygg & Anläggning
- Växel & Reception
- Försäljning & Kundservice
- Administration

uppnår Uniflex hög kunskapsnivå och stort förtroende i arbetet med försäljning, rekrytering och leverans. Det i sin tur skapar försäljningsvolymer och stordriftsfördelar.

### Försäljning – rekrytering – leverans

Försäljningsarbetet pågår kontinuerligt för att upprätthålla och öka efterfrågan. Hos stora kunder tecknar ofta kundens centrala inköpsavdelning ramavtal på normalt 1–2 år

med ett mindre antal leverantörer av bemanningstjänster. Den faktiska beställningen och leveransen är lokal. Det är således viktigt att det finns en närvaro på de orter där man önskar göra affärer.

Fokus på utvalda yrkesområden ger hög effektivitet i rekryteringen inom de yrkeskategorier som erbjuds. Uniflex personalansvariga har utvecklat en förmåga att snabbt kunna matcha kundens behov med rätt personal. För att hålla en hög leveranskapacitet pågår en ständig rekryteringsprocess av personal.

Under leverans har såväl kund- som personalansvariga nära kontakt med kunden och den uthyrda personalen för att följa upp och garantera att arbetet möter kundens förväntningar och för att säkerställa personalens trivsel.

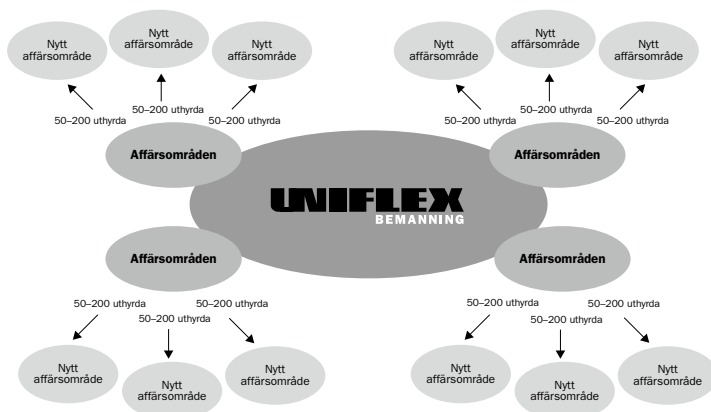
### Rekrytering och omställning

Som ett komplement till personaluthyrning erbjuder Uniflex sina kunder tjänster för rekrytering av personal samt omställningslösningar vid övertalighet. Omställningslösningar levereras av dotterbolaget Utvecklingshuset COM AB.

### Organisationsstruktur

Uniflex har valt en organisationsstruktur (bilden nedan) som syftar till att behålla det lilla företagets närhet, engagemang och flexibilitet samtidigt som kunderna ges tryggheten av att samarbeta med ett stort företag. Det uppnås genom att affärsverksamheten är uppdelad i affärsområden som består av ett mindre antal säljare och personalansvariga samt upp till ett par hundra uthyrda.

## AFFÄRSMODELL



När ett nytt affärsområde startas består det endast av en affärsområdeschef. Affärsområdet byggs sedan stegvis ut och ska som mest omfatta fem innepersoner. Därefter startas ett nytt affärsområde på samma ort eller närliggande ort. Varje affärsområde har ett eget resultatansvar och utgör även en provisionsenhet. Ett affärsområde leds av en affärsområdeschef som rapporterar till en regionchef. I takt med att Uniflex växer utses fler affärsområdeschefer och regionchefer. Chefspositioner tillsätts framförallt med personal som redan arbetar på Uniflex och känner företagets kultur.

Staben hålls liten och effektiv. Vid tillfälliga arbetstoppar lever vi som vi lär och hyr in personal. Totalt sett ska antalet utepersoner i förhållande till innepersoner vara så högt som möjligt.



## INTÄKTS- OCH KOSTNADSMODELL

### Intäkter

Uniflex kunder betalar per timme för den inhyrda personalen. Uppdragen är vanligen heltid och varar från en dag till flera månader. Priset kunden betalar omfattar lön, sociala avgifter, semesterersättning, pension plus ett visst påslag.

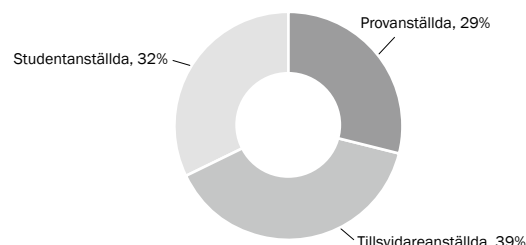
### Kostnader

Uniflex kostnader består till övervägande del av personalkostnader. För att snabbt kunna anpassa kostnaderna till intäkterna strävar Uniflex efter att ha stor andel rörliga kostnader.

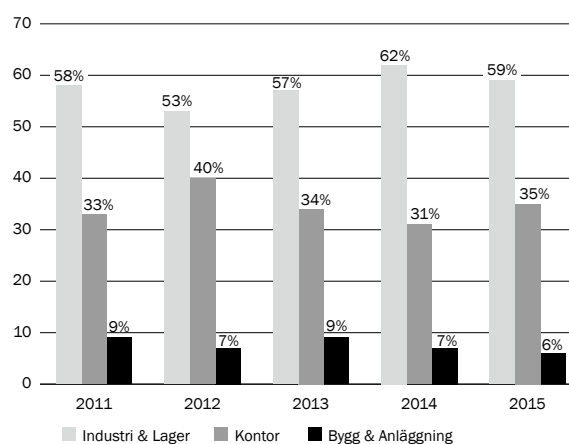
Majoriteten av den uthyrda personalen är anställd med garantilön. En annan typ av personal är studenter som arbetar extra och endast får lön då de arbetar. Ledning, personal med kundkontakt och administrativ personal är anställda med både fasta och rörliga lönedelar. All personal börjar med någon form av provanställning. Investeringar och fasta kostnader är låga tack vare korta lokal- och leasingkontrakt och outsourcad IT-drift.

Med fokus på försäljning, rekrytering och leverans kan Uniflex uppnå en hög debiteringsgrad för sina anställda. Stor vikt läggs vid nyckeltalet uthyrda personer i relation till antalet säljare, personalansvariga och övrig administrativ personal.

## FÖRDELNING AV ANSTÄLLDA PER ANSTÄLLNINGSFORM



## FÖRDELNING INDUSTRI OCH LAGER, KONTOR RESPEKTIVE BYGG & ANLÄGGNING



Källa: Uniflex

## SHILOH INDUSTRIES AB, OLOFSTRÖM

**"Vi har ett nära samarbete med hög flexibilitet"**

Shiloh Industries är en ledande global leverantör av metallprodukter till fordonsindustrin och allmän industri. Shilohs produktionsprocesser omfattar pressning, gjutning och sammanfogning i stål, olika legeringar, aluminium, magnesium eller en kombination av dessa.

"Vi har samarbetat med Uniflex i ca två års tid. Vi har en så kallad On Site-lösning där Uniflex har eget kontor och sitter på plats en dag i veckan. Detta har medfört att vi har fått ett närmare samarbete med hög flexibilitet, tätare kontakter och snabbare leveranser. Eftersom Uniflex har ett eget kontor här så har de också en bra kontakt med personalen. Den inhyrda personalen får snabbt svar på frågor och kan enkelt hämta arbetskläder eller dokument som behövs, detta ser vi väldigt positivt på. När vi haft tillfälliga nedgångar har Uniflex också varit väldigt duktiga på att sysselsätta den personalen som vi blivit tvungna att avsluta. När det sedan vänt uppåt så har vi i princip kunnat få tillbaka samtliga som har avslutats, produktionen blir då inte lidande då personalen redan är upplärda" säger Peter Åkesson, Värdeflödeschef på Shiloh Industries AB i Olofström.





## UNIFLEX POSITION

Uniflex positionerar sig som en marknadsledande aktör inom yrkesområdena:

- Industri
- Lager
- EI & Tele
- Bygg & Anläggning
- Växel & Reception
- Försäljning & Kundenservice
- Administration

Här har Uniflex anpassat sitt erbjudande till de större kundernas behov att snabbt få tillgång till bra personal till rätt pris, ofta i större volymer.

Genom sin renodling kan Uniflex fokusera på att vara starka inom ett fåtal yrkesområden. Kombinationen av att Uniflex är ett stort välrenommerat företag samtidigt som det har lokal närvaro uppskattas av kunder och personal.

## KUNDER

Uniflex kunder är främst industri-, bygg- och logistikföretag som till exempel Cramo, Skanska och Schenker samt kundserviceföretag såsom Coor och ISS.

### Viktiga försäljningsfaktorer

#### Pris och tillgänglighet viktigt för kunden

Uniflex kunder har behov av att snabbt få personal på plats till en rimlig kostnad och i många fall ett större antal personer. Det är viktigt att den uthyrda personalen har en tillräckligt god kompetens, men pris, service och tillgänglighet på personal har också betydelse.

### Prismedvetna kunder

Kunderna är prismedvetna och upphandlar ofta tjänster från olika bemanningsföretag. Uniflex erbjuder stora kunder ett lågt pris vilket gör att stora volymer är gynnsamt. Uniflex bearbetar därför främst stora och medelstora företag med potential att bli stora beställare. Det rör sig om såväl stora multinationella företag med verksamhet på många orter som lokala företag med mer än 50 anställda.

### Lokal närvaro viktig för affären

Hos stora kunder tecknar ofta den centrala inköpsavdelningen ramavtal på normalt 1–2 år med ett mindre antal leverantörer av bemanningstjänster. Den faktiska beställningen och leveransen är lokal. Det är således viktigt att det finns en närvaro på de orter där man önskar göra affärer.

### Kundens behov utvecklas

#### Inhyrd personal allt vanligare

För kunderna har det blivit naturligt att se personal från bemanningsföretag som en del av personalstyrkan. Ansvariga har lärt sig att inhyrd personal är ett effektivt sätt att klara arbetstoppar, sjukfrånvaro och även den löpande verksamheten. Många kunder har även som strategi att ha en viss del av personalen inhyrd.

### Uniflex kundmix

#### Större kunder skapar nödvändig volym

Uniflex arbetar med Key Account Managers (KAM) som är fokuserade på de stora kunderna. KAM bearbetar de centrala inköpsavdelningarna och ger sedan Uniflex lokala kontor stöd i kontakten med kundens lokala organisation.

	2015	2014	2013	2012	2011
80% av omsättning	70 största kunder	85 största kunder	62 största kunder	54 största kunder	72 största kunder
5 största kunder	30% av omsättning	29% av omsättning	36% av omsättning	42% av omsättning	37% av omsättning
Största kund	10% av omsättning	10% av omsättning	12% av omsättning	15% av omsättning	13% av omsättning





## PERSONAL

### Engagerade medarbetare

Ett bemanningsföretags personal är dess största tillgång. Uniflex arbetar därför målmedvetet för att alltid ha motiverade och engagerade medarbetare. Det är en förutsättning för att säkerställa kvaliteten på våra uppdrag och för att uppnå företagets mål.

## KONSULTERNA (Den uthyrda personalen)

### Rekrytering

Rekrytering av personal sker genom platsannonsering, hemsidorna samt genom att anställda tipsar sina vänner.

Förutom intervjuer, tas referenser och kopior av betyg och certifikat innan en sökande anställs. Beroende på kundens behov kan även vissa tester göras.

## Omhändertagande och anställningsvillkor

### Kunskap ger trygghet

Den uthyrda personalen skall alltid känna trygghet i sitt arbete när de arbetar för våra kunder. Uniflex lägger stor vikt vid utbildning och information till sina anställda. Till hjälp finns en lättillgänglig personalhandbok, både i pappersform men även som en interaktiv personalhandbok i vår kunskapsportal. Uniflex följer alltid upp och bekräftar medarbetarnas insats i regelbundna avstämningar och medarbetarenkäter.

### Social gemenskap

Att vara anställd på Uniflex innebär också att ingå i en social gemenskap. Företaget erbjuder löpande sociala aktiviteter för att företagets anställda skall träffas och utbyta erfarenheter. Uniflex erbjuder också all sin personal friskvårdsbidrag.

### Fullt arbetsgivaransvar

Uniflex anställer sin personal och har därmed arbetsgivaransvaret medan arbetsledningen sköts av kunden. Kunden tillhandahåller också eventuella nödvändiga verktyg, maskiner, telefonisystem och liknande.

### Extraarbete för studenter

Uniflex ger också möjligheter till arbete för studenter, andra som har en alternativ sysselsättning och pensionärer. De kan åta sig tidsbegränsade anställningar från någon dag till längre åtaganden i kombination med studier eller annan sysselsättning.

## Personalomsättning

### Hög personalomsättning normalt

Ett naturligt led i Uniflex verksamhet är hög personalomsättning bland konsulterna. I många fall blir både konsulten och kunden så nöjda med varandra att en uthyrning övergår i en anställning hos kunden. I andra fall vill konsulten bara arbeta en kortare tid. Många är unga och har sin första anställning hos Uniflex vilket gör det naturligt att en del väljer att återgå till studier eller att resa.

I dagsläget har det blivit allt vanligare att ta anställning på ett bemanningsföretag. Allt fler arbetstagare föredrar denna typ av anställning då det ger möjlighet till ett flexibelt arbete och ett mindre beroende av en enda arbetsgivare i tider av neddragningar.

## INTERN PERSONAL

Den interna personalen består huvudsakligen av säljare och personalansvariga samt ledning och stab.

### Sammansvetsade team

Säljare och personalansvariga arbetar i team, så kallade affärsområden. Ett affärsområde leds av en Affärsområdeschef som, förutom att leda affärsområdet, även agerar som säljare. Säljare ansvarar för att hitta nya kunder och vidareutveckla gamla. De samarbetar med de personalansvariga som hanterar rekrytering och leverans av personal till kunden. En god samverkan mellan säljare och personalansvariga är viktig för att bemanna projekt och utveckla kunderna.

De olika teamen får olika grad av specialisering mot olika branscher beroende på kundunderlaget på den ort de befinner sig.

### Key Account Managers

Affärsområdena stöds av Key Account Managers som inriktar sig på försäljning till stora företag där upphandlingen sköts centralt.

### Entreprenörsanda uppmuntras

Affärsområdet utgör grunden för den interna personalens tillhörighet i organisationen. I teamet uppmuntras entreprenörsanda och kreativitet för att skapa nya affärer. De olika teamen jämför sig också för att lära av varandra och sporra till bättre resultat.



## UNIFLEX SOM ARBETSGIVARE

### Gott anseende

Med hjälp av sina kunniga personalansvariga och dokumenterade rutiner erbjuder Uniflex sina anställda ett bra stöd och en attraktiv anställning. Det är viktigt för att ha ett gott anseende som arbetsgivare och för att kunna upprätthålla en hög rekryteringstakt.

### Personalfakta 31 december 2015

Antal anställda	3 474
Antal män	2 364
Antal kvinnor	1 110
Konsulter	3 318
Intern personal	156
Genomsnittlig anställningstid konsulter	cirka 1,5 år
Genomsnittsålder	28

### LAYTH ALENTABE, UNIFLEX BYGG & ANLÄGGNING

"Jag har bra kollegor där vi alltid hjälper varandra och har roligt på jobbet."

*Layth Alentabe är 54 år och har varit anställd på Uniflex Bygg & Anläggning sedan november 2014. Layth är inhyrd hos en av de större aktörerna inom byggbranschen.*

*"Uniflex har givit mig arbete som passar mig där jag får utnyttja min kompetens som snickare och utvecklas. Det är aldrig några problem utan vi hjälps åt, det är en bra arbetsmiljö", berättar Layth Alentabe.*





## VÄLETABLERADE PROCESSER EN FRAMGÅNGSFAKTOR

Uniflex har satsat på att utveckla och dokumentera sina processer. Alla processer finns dokumenterade enligt ISO 9001 och Uniflex har rutinbeskrivningar som täcker hela verksamheten. Dessa är en viktig gemensam nämnare för hela organisationen och till stor hjälp i det dagliga arbetet.

Ett etablerat och dokumenterat arbetssätt är en betydelsefull framgångsfaktor för Uniflex. Företagets mål om tillväxt kräver ständig rekrytering av ny personal och att den snabbt kan få stöd i sitt arbete. Ett enhetligt sätt att arbeta på alla kontor och ute på uppdrag ökar också flexibiliteten och rörligheten i organisationen. Uniflex kunder och personal får också likhet i kontakter med Uniflex oberoende av vilket kontor man samarbetar med.

### Miljöcertifiering

Uniflex driver en miljövänlig verksamhet och är i Sverige certifierat enligt ISO 14001. Arbetet innebär att ständigt verka för att minimera föroreningar i samband med persontransporter och att öka personalens kunskaper om relevanta miljöfrågor genom utbildning.

### Arbetsmiljöcertifiering

Uniflex blev som första bemanningsföretag i Sverige arbetsmiljöcertifierat enligt den internationella standarden OHSAS 18001 och går därmed i bräschen för arbetsmiljöfrågor.

OHSAS 18001 innebär säkerställande av kvalitet inom samtliga delområden inom arbetsmiljö. Det inkluderar att etablera arbetsmiljörutiner för arbetsskador och tillbud, skyddsutrustning, medarbetareundersökningar, hur information kring arbetsmiljömål ska kommuniceras och rutiner kring bland annat trakasserier och diskriminering.

Industri- och byggföretag har väldigt höga krav på sig när det gäller säkerhet och arbetsmiljö, där arbetsmiljöansvaret är delat mellan ut- och inhyrare. Uniflex har valt att gå i spetsen och har genom certifieringen ett kvitto på hög kvalitet på arbetet kring de viktiga arbetsmiljöfrågorna.

## ETABLERINGSMODELL

För att kunna växa och ge service till sina kunder etablerar Uniflex kontor på nya orter när behov uppstår. För att begränsa risken görs detta genom att arbeta med små och avgränsade resurser. Initialt upparbetar en Uniflexanställd säljare kontakter på den nya etableringsorten. Först när försäljningsvolymen tillåter det, anställs en personalansvarig. Vidare har Uniflex korta hyreskontrakt i enklare lokaler som snabbt kan sägas upp. Se vidare under Affärsmodell på sidan 5.

## IT

### IT-system

Bemanningsarbetet stöds av ett bemannings- och säljstödssystem, Intelliplan.

### Outsourcad IT-drift

Uniflex har lagt driften av all IT på en extern part för att kunna fokusera på kärnverksamheten och upprätthålla en flexibel kostnads massa.

## RASMUS LINDGREN, KONSULT UNIFLEX BEMANNING

”Jag tycker om att få arbeta på olika platser och få en varierad vardag med många kollegor samt att få uppleva och prova på nya utmaningar.”

*Rasmus Lindgren har varit anställd på Uniflex via Boråskontoret sedan juni 2014. Rasmus är ett riktigt föredöme för Uniflex och arbetar som ambulerande kollektivarbetare på i huvudsak NetOnNet, Flügger, Lantmännen, CityGross och Bring.*





## VARUMÄRKE OCH RENOMMÉ

Uniflex arbetar på flera plan för att stärka sin marknadsposition.

Den viktigaste kanalen är den personliga försäljningen. Uniflex säljare bearbetar personer inom näringslivet och den offentliga sektorn som tecknar avtal med bemanningsföretag till exempel inköps- och personalchefer, samt de som avropar tjänster, såsom produktionschefer, kundtjänstchefer och arbetsledare.

Att stärka Uniflex varumärke är viktigt ur försäljningssynpunkt och Uniflex arbetar aktivt med detta. När viktiga beslutsfattare känner till Uniflex ökar möjligheterna att få vara med att offerera och vinna viktiga affärer. Sedan starten 2002 har Uniflex successivt blivit mer känt i beman-

ningsbranschen genom olika insatser. Det är bland annat viktigt att sprida kännedomen om bolagets specialisering. Bolaget arbetar med olika mediekkanaler. Insatserna syftar till att öka kännedomen om Uniflex bland såväl kunder som potentiella anställda.

Varumärkesbyggandet mot arbets sökande sker främst genom platsannonsering och hemsidorna. Utöver detta utförs även reklamkampanjer.

Uniflex är auktoriserat som bemanningsföretag av Almega-Bemanningsföretagen. Det är en betydelsefull kvalitetsstämpel för företaget. Även noteringen på Stockholmsbörsen är viktig i och med att kraven som ställs bidrar till hög kvalitet liksom ökar intresset och kännedomen om bolaget.



## ANEBYHUSGRUPPEN AB, ÅSEDA

**”Uniflex är proffsiga och sköter sin personal på ett väldigt bra sätt.”**

*Anebyhusgruppen AB är ett husföretag där husmärkena Anebyhus, Ekeforshus och Kungshus, tre hustillverkare med stolta traditioner, ingår. All tillverkning sker i en och samma fabrik, mitt i det småländska skogsriket, där virkeshantering och snickeri har långa traditioner.*

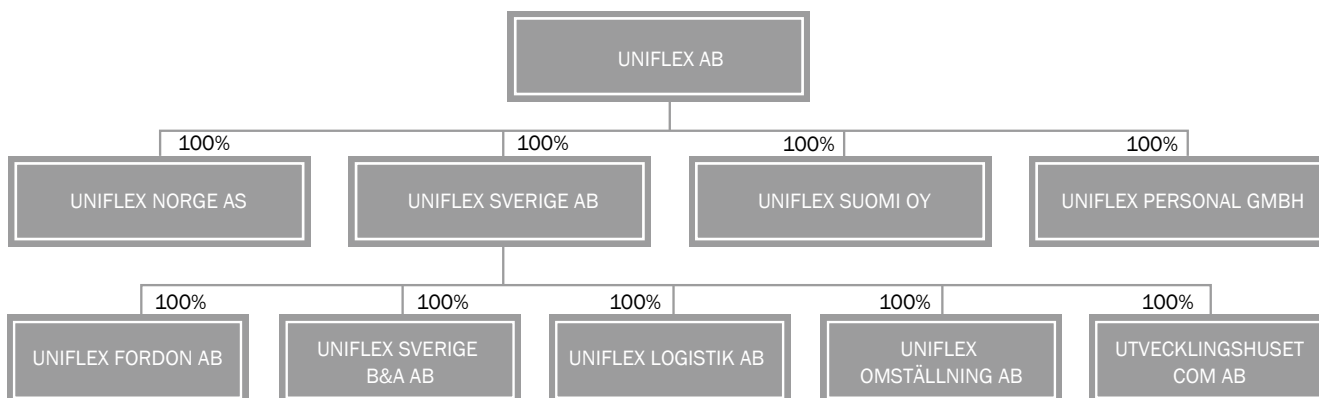
*”Vi har sedan ett år tillbaks samarbetat med Uniflex. Vi behöver snabb leverans, snabb återkoppling och hög kvalitet på den personal som tas in och dessa krav uppfyller Uniflex med belåtenhet. Samarbetet är bra och vi har en enkel dialog med täta kontakter och bra uppföljning”, säger Camilla Rosenius, Produktionschef på Anebyhusgruppen.*





## ORGANISATION

Uniflexkoncernen bestod den 31 december 2015 av tio bolag i fyra länder; Sverige, Norge, Finland och Tyskland. Verksamheten finns på runt 40 orter i Sverige, 6 orter i Norge, Helsingfors i Finland samt 5 orter i Tyskland.



Kontoren i Sverige är uppdelade i två marknadsområden för vilka marknadsområdescheferna har det övergripande ansvaret och de rapporterar direkt till VD. I varje lokalkontor finns ett eller flera affärsområden med ett gemensamt ansvar för en viss del av marknaden.

I de utländska bolagen samt i Utvecklingshuset är det respektive VD som ansvarar för hela verksamheten.

### PETER HALLBERG, UNIFLEX BEMANNING

*"Jag har jobbat för Uniflex på Shiloh i ca ett års tid och jag trivs väldigt bra med mina arbetsuppgifter."*

*Peter Hallberg, 54 år, arbetar som pressoperatör på Shiloh Industries AB i Olofström och har varit anställd på Uniflex sedan början av 2015.*

*"Uniflex är väldigt enkla att jobba med. Man blir alltid väl bemött och får svar på sina frågor. Bemanning är ett bra sätt att komma in i arbetslivet på. Man har större chanser att komma in på ett företag via bemanning än om man söker själv. Det är också bra att man har möjligheten att få prova ett företag och om man inte skulle trivas så får man snabbt hjälp att komma in på ett annat företag. Det bästa med Uniflex är att allt är så lättsamt, öppet och att de som jobbar där alltid är glada", säger Peter Hallberg, Konsult på Uniflex Bemanning.*



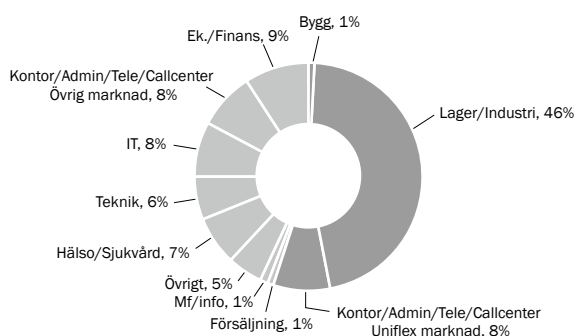


## DEN SVENSKA BEMANNINGSBRANSCHEN En bransch i tillväxt

Den svenska bemanningsbranschen har fram till för några år sedan haft en stark tillväxt. Avregleringen av marknaden 1992 ledde till att ett stort antal bemanningsföretag bildades och att utländska aktörer etablerade sig på den svenska marknaden. Inledningsvis var bemanning fram-

förallt vanlig inom kontors- och ekonomifunktioner. Yrkesområdena industri och lager saknade länge kollektivavtal med LO. År 2000 när Almega-Bemanningsföretagen, bemanningsföretagens branschorganisation i Sverige, och LO tecknade kollektivavtal inleddes en tillväxtfas som fortsatt under hela 2000-talet.

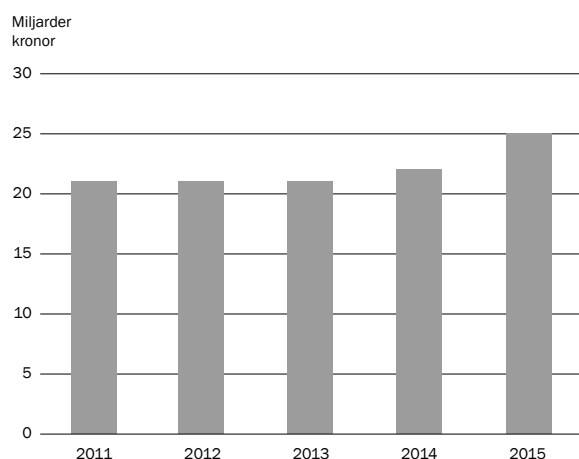
### OMSÄTTNING PER YRKESOMRÅDE



Källa: Bemanningföretagens utveckling 2015

Av omsättningen i den svenska bemanningsbranschen utgör Uniflex yrkesområden industri, lager, bygg och kontor cirka 55 procent.

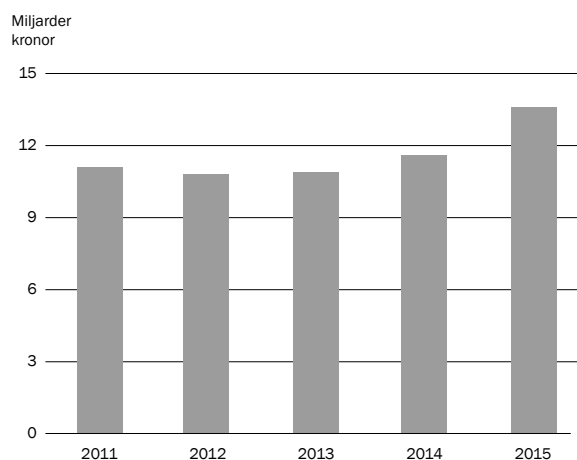
### BEMANNINGSBRANSCHENS OMSÄTTNING I SVERIGE



Källa: Bemanningföretagens utveckling 2015

Den svenska bemanningsbranschen har haft en god tillväxt de senaste fem åren och omsatte 2015 cirka 24,8 miljarder kronor (21,6 miljarder kronor 2014).

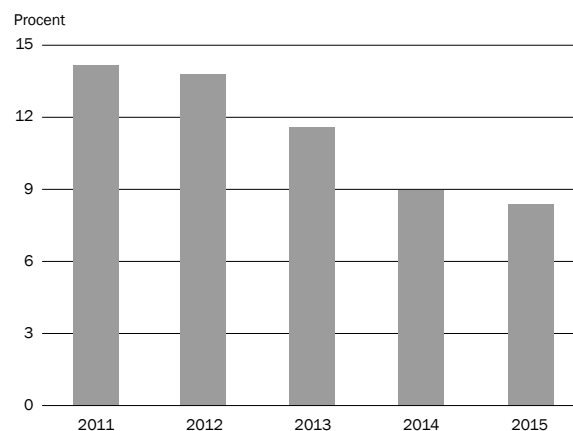
### BRANSCHENS OMSÄTTNING INDUSTRI LAGER KONTOR BYGG



Källa: Bemanningföretagens utveckling 2015

Under de senaste fem åren har denna del av bemanningsmarknaden haft en viss tillväxt. Under 2015 ökade marknaden för de yrkesområden Uniflex är verksam med 18 procent. Uniflex ökade under samma period sin omsättning med 10 procent.

### UNIFLEX MARKNADSANDEL



Källa: Bemanningföretagens utveckling 2015

Uniflex marknadsandel har minskat från 14,2 procent 2011 till 8,4 procent 2015.



### Penetrationsgraden ännu låg

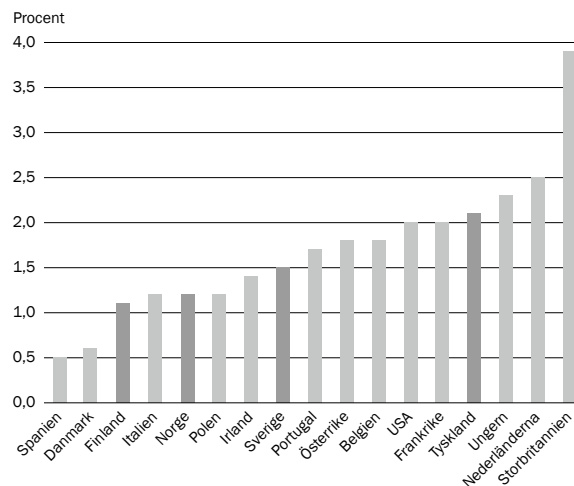
Under 2015 var cirka 1,5 procent av den svenska arbetskraften sysselsatt i bemanningsbranschen. I relation till övriga Europa är detta lågt. I mer mogna marknader såsom Storbritannien, Nederländerna och Frankrike, som inte har varit reglerade, uppgår penetrationsgraden till 2–3 procent. Med penetrationsgrad menas den andel av den totala arbetskraften som är sysselsatt i bemanningsbranschen. Uniflex bedömning är att marknadstillväxten för bolagets tjänster långsiktigt kommer att öka. Nya kunder kommer till och många företag utökar bemanningsandelen av personalstyrkan. På kort sikt är tillväxten mer svårbedömd.

I många branscher har inhyrd personal blivit en naturlig del av verksamheten för att upprätthålla flexibilitet och möta förändringar i efterfrågan. Men det finns fortfarande flera branscher såsom bygg, dagligvaruhandel och restauranger där företagen ännu inte anlitar bemanningsföretag i någon större utsträckning.

### Branschen är konjunkturkänslig

Likt många andra branscher är bemanningsbranschen beroende av den allmänna ekonomiska utvecklingen i samhället. Under 2009 sjönk branschens omsättning inom de yrkesområden där Uniflex verkar, för att sedan växa igen 2010–2011. Perioden 2012–2014 karaktäriserades av en i stort sett stillastående marknad för att under 2015 börja växa igen.

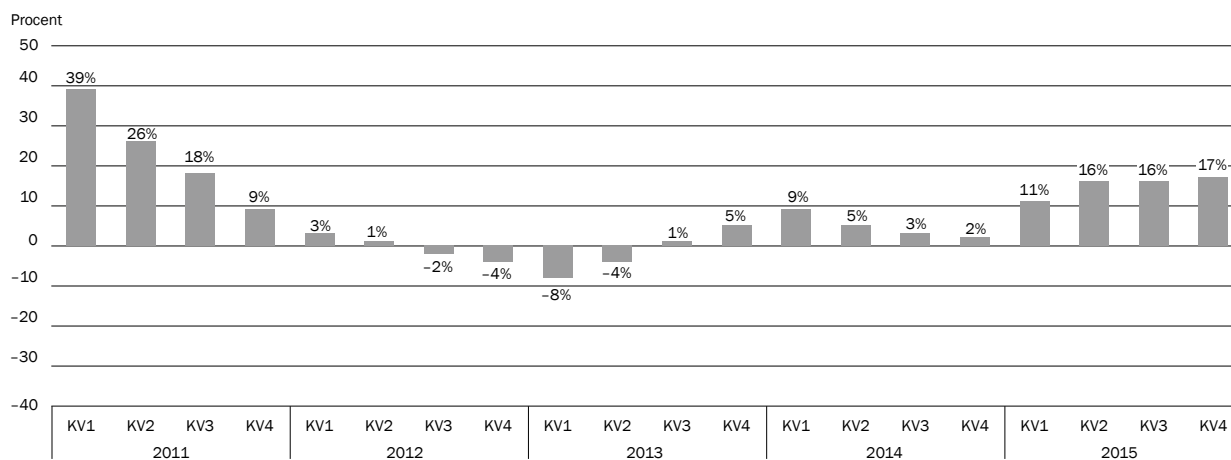
### PENETRATIONSGRAD



Källa: Ciett Economic Report, 2015 Edition

Penetrationsgraden för bemanningstjänster är lägre i Sverige än i stora delar av övriga Europa.

### OMSÄTTNINGsutveckling för bemanningsföretagen – alla yrkesområden



Källa: Bemanningsföretagens utveckling 2015



## KONKURRENSSITUATION

### Fördelning i branschen

I branschorganisationen Bemanningföretagen finns över 560 medlemsföretag av varierande storlek och inriktning, varav mer än 500 är auktoriserade bemanningföretag och/eller auktoriserade omställningsföretag. De tio största aktörerna står för ungefär 75 procent av omsättningen.

### Stora bemanningföretag

Uniflex största konkurrenter inom bemanningsbranschen i Sverige är Randstad, Manpower, Adecco och statliga Lernia. Samtliga dessa bolag är fullsortimentsleverantörer med ett brett bemanningserbjudande som omfattar såväl högre tjänstemän som personal till de yrkesområden där Uniflex är verksamt. Dessa konkurrenter har sin grund inom området kontor och är av tradition starka just där. De var dock tidiga med att börja hyra ut industri- och lagerpersonal och har byggt upp en stark position även här.

Uniflex tidigare ägare Poolia har ett nischat erbjudande och verkar inom området kvalificerade tjänstemän. De är ingen konkurrent utan bolagen arbetar i ett fåtal fall tillsammans för att skapa ett kombinerat och konkurrenskraftigt alternativ till stora fullsortimentsleverantörer.

### Lokal och regional konkurrens

Uniflex konkurrerar också med ett stort antal lokala och regionala företag. De flesta av dem är små och har i många fall endast några tiotal uthyrda personer.

### Nischade konkurrenter

Ett fåtal bolag i Sverige har inriktat sig mot i stort sett samma nisch som Uniflex. Bland dessa finns till exempel statliga Lernia och Logent. Logent är dock i många delar inte ett traditionellt bemanningföretag då de ofta tar ansvar för ett helt lager såsom logistikföretag gör.

## OLIKA GRUPPER AV KONKURRENTER

Globala fullsortimentsleverantörer	Globala nischleverantörer	Nationella nischleverantörer	Lokala leverantörer
Manpower	Michael Page (tjänstemän)	Poolia, Sverige (tjänstemän)	Montico (industri och lager, södra Sverige)
Adecco	Hays (tjänstemän)	Uniflex	
Randstad		Dedicare (vård) Statliga Lernia (teknik, industri) Logent (logistik)	

Bemanningsmarknaden rymmer olika typer av aktörer. Ovan visas exempel på dessa.

### Olika sätt att konkurrera

Konkurrensfaktorer som kompetens, tillgänglighet och pris har olika betydelse i olika bemanningssegment.

Inom de yrkesområden där Uniflex är verksamt är det viktigt att snabbt få personal på plats, ofta ett större antal personer, till en så låg kostnad som möjligt. Inhyrd personal förväntas ha tillräcklig erfarenhet och kompetens.

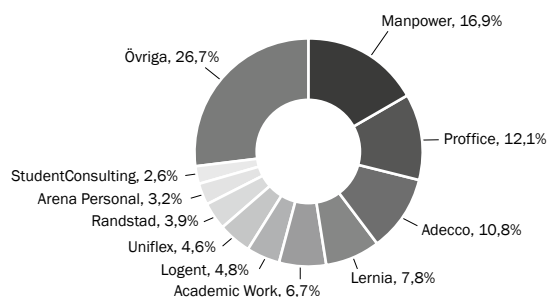
Företag som söker kvalificerade tjänstemän värderar lång utbildning. Urvalsprocessen och ledtider är ofta längre. Affärer sker styckvis, men i gengäld är marginalerna något större.

### Ett auktoriserat bemanningföretag

Uniflex är medlem i Almega – Bemanningföretagen och följer därmed branschens etiska regler. Dessa regler lägger bland annat stor vikt vid att:

- bedöma och välja medarbetare och kandidater enbart efter kompetens, kunskap och färdigheter.
- ha kunskap och agera efter de regler som gäller på arbetsmarknaden och gällande kollektivavtal.
- respektera individen och dennes integritet.

## AKTÖRER I BEMANNINGSBRANSCHEN



Källa: Bemanningföretagens branschorganisation i Sverige.

Bemanningsmarknaden i Sverige är fragmenterad men domineras av ett fåtal större aktörer.





## LÖNER

### Kollektivavtal styr lönenivån

Uniflex har kollektivavtal med LO, Unionen och Akademikerförbunden. LO:s arbetaravtal gäller för Uniflex anställda inom industri, lager, bygg och anläggning, el och tele, butik, städ och restaurang (55 procent av den uthyrda personalen) medan Unionens tjänstemannaavtal gäller för Uniflex anställda inom område kontor, administration, call-center och reception (45 procent av den uthyrda personalen). Uniflex skall enligt LO-avtalet betala samma lön till sina anställda som kunderna i genomsnitt betalar till sina egna anställda. Detta gör att villkoren för Uniflex LO-anställda varierar beroende på vilket företag de är uthyrda till. För Uniflex tjänstemän sker lönesättningen individuellt. Kollektivavtalen gäller vanligtvis mellan ett och tre år.

### Garanterad lön

Alla anställda börjar med någon form av provanställning/visstidsanställning vilken vanligen varar sex månader. Därefter blir de tillsvidareanställda. Lönen utgår per timme eller månad och den anställde är garanterad en viss lön som uppgår till mellan cirka 80 och 100 procent av en heltidslön beroende på anställningstid och kollektivavtal. Kunden betalar normalt per timme och oftast hyrs personalen in på heltid. Ett uppdrag sträcker sig vanligen över en eller flera månader, men kan också vara så kort som några timmar.

## ARBETSRÄTT

### Twister

Uniflex tillämpar, i egenskap av auktoriserat bemanningsföretag, kollektivavtal för arbetare respektive tjänstemän inom bemanning. Bolaget arbetar kontinuerligt med att upprätthålla en hög kunskap i tillämpningen av kollektivavtalen samt övriga arbetsrättsliga regler som finns att förhålla sig till. Under 2015 kallade bolagets fackliga motparter till förhandling i 18 (9) olika ärenden. Majoriteten av dessa tvister kunde lösas på lokal nivå. I förhållande till antalet anställda på Uniflex, som i genomsnitt under 2015 var 3 655 (3 593) stycken, ser bolaget detta som ett fint kvitto på att det har en god efterlevnad av kollektivavtal och övriga arbetsrättsliga regler. Under 2016 kommer bolaget fortsätta arbeta på inslagna spår.

### Visselpipan

Uniflex arbetar aktivt med att uppmuntra sina medarbetare till att komma med feedback och förbättringsförslag. Medarbetare på Uniflex har årliga medarbetarsamtal och utöver det får man även möjlighet att anonymt i en medarbetarenkät bedöma Uniflex som arbetsgivare. Uniflex har sedan 2012 även ett så kallat Visselpipesystem. Systemet grundar sig i att den anställde ska ges möjlighet att lämna åsikter och förslag till annan än sin närmsta chef samt även ges möjlighet att vara anonym. Man kan kontakta Visselpipan via e-post alternativt genom att skicka post. Ärendena hanteras sedan av HR-avdelningen och om önskemål om att vara anonym finns respekteras detta. Under 2015 har totalt 14 (4) stycken ärenden inkommit till Visselpipan.

### Arbetsskador

I enlighet med arbetsmiljölagen 3 kap, §2 ska Uniflex systematiskt planera, leda och kontrollera verksamheten på ett sätt som säkerställer att arbetsmiljön uppfyller kraven i lagen och dess föreskrifter, samt arbetsmiljörelaterade övriga lagefterlevnadskrav. Uniflex ska löpande utreda arbetsskador, undersöka risker i verksamheten och vidta de åtgärder som krävs. Åtgärder som inte kan vidtas omedelbart ska skrivas ner i en handlingsplan och tidplaneras. Förebyggande hälsoarbete ska främjas för att förhindra ohälsa och olyckor. Under 2015 rapporterades 6 (4) tillbud samt 88 (71) arbetsskador. Varje tillbud och arbetsskada har utretts och åtgärder har vidtagits. Uniflex är sedan 2011 certifierade enligt den internationella standarden OHSAS 18001 i arbetsmiljö.



## NORGE

### Verksamheten i korthet

I Norge har Uniflex kontor på sex orter (Oslo, Bergen, Stavanger, Trondheim, Fredrikstad och Porsgrunn). Uniflex bemannar och rekryterar inom yrkesområdena Bygg & Anläggning, Industri & Lager och Kontor & Administration. Uniflex är medlem i branschorganisationen NHO Service.

### Året som gått – 2015

Årets ingång präglades av utmaningar från oljebranschens omställning. Tyvärr ledde nedgången i oljepriset till att affärerna i oljeservicesektorn nästintill dog ut under 2015. Till följd av detta så infriades inte våra tillväxtplaner och vi tappade inom olja men vann inom byggsektorn, dessvärre uteblev tillväxten och året blev jämförbart med 2014.

Omsättningen under 2015 var jämförbar med 2014, i lokal valuta, 75,8 MNOK (76,6). Bygg & Anläggning stod för 45 procent (35) av omsättningen, Kontor & Administration för 30 procent (40) och 25 procent (25) från Industri & Lager.

Rörelseresultatet 2015 uppgick till -0,2 MNOK (-0,1 MNOK).

Antalet årsanställda i Norge var 136 stycken i genomsnitt 2015 (147).

### Marknaden

Bemanningsbranschen i Norge har haft utmaningar under 2015 och nedgången har varit påtaglig inom vissa sektorer. Branschen som helhet har gått ned över 10 procent jämfört med föregående år. Delar av Norge har drabbats hårt av den omedelbara omställningen inom oljesektorn och har till följd av det också drabbats av valutaförsvagning.

### Visioner

Utifrån de nödvändiga omstruktureringar vi var tvungna att göra under 2015 från oljesektorn, inleder vi 2016 med flera nya nationella avtal. Vi fick en god ökning inom byggsektorn under andra halvan av 2015 och fördjupade våra relationer inför fortsatt samarbete under 2016. Vi har fler kunder och därmed goda utsikter för tillväxt och vinst under 2016.





## FINLAND

### Verksamheten i korthet

I Finland har Uniflex verksamhet i Helsingfors. Uniflex bemannar och rekryterar inom yrkesområdena Bygg & Anläggning, Industri & Lager och Kontor & Administration. Uniflex är medlem i branschorganisationen HPL (Henkilöstöpalveluyritysten liitto).

Vår finska verksamhet vände till vinst i det tredje kvartalet. Under det fjärde kvartalet växte omsättningen mer än 100 procent och vi fortsatte att vara lönsamma.

### Marknaden

Finland hade under 2015 en BNP-tillväxt som bara var marginellt högre än noll och arbetslösheten var 9 procent. Under 2016 bedömer SEB att BNP kommer att öka 0,4 procent vilket kommer ha en positiv påverkan på oss. Bemanningsbranschens branschorganisation HPL införde under 2013 en ny auktorisering för att övervaka branschen och dess utveckling samt arbetstagarnas rättigheter och förmåner. Uniflex Suomi Oy var ett av de första företagen som fick auktorisationen.



## TYSKLAND

### Verksamheten i korthet

Uniflex i Tyskland har i stort sett samma inriktning som Uniflex i Sverige och arbetar främst med industriarbetare, lagerpersonal och kundservicepersonal. Verksamheten bedrivs från kontoren i Stuttgart, Dresden, Erfurt, Recklinghausen och Dortmund.

### Historik

Uniflex förvärvade den 1 mars 2013 en tysk bemanningsverksamhet med 30 MSEK i årsomsättning. Köpeskillingen uppgick till 5,2 MSEK varav 4,7 MSEK avser immateriella tillgångar vilka skrivs av med 1 MSEK per år under fem år. Omsättningen 2015 uppgick till 37 MSEK (32) och rörelseresultatet till -5,9 MSEK (-8,4) varav 1,0 MSEK avser avskrivningar av immateriella tillgångar.

### Året som gått - 2015

På grund av att verksamheten varit förlustbringande byttes den tyska Vd:n ut hösten 2015. Det belastade resultatet med 0,8 MSEK i det tredje kvartalet. En ny VD tillträdde i oktober och bedömningen är att dennes insatser kommer att börja påverka omsättning och resultat positivt från och med 2016. Fokus är att öka omsättningen för att i första hand nå ett nollresultat och sedan vinst.

### Marknaden

Den tyska bemanningsbranschen uppgår till ca 160 miljarder SEK enligt den tyska branschföreningen. Andelen som arbetar i branschen av totala arbetskraften är drygt 2,0 procent. I många avseenden liknar den tyska bemanningsbranschen den svenska med kollektivavtal och garanti-löner.





## INNEHÅLLSFÖRTECKNING

FÖRVALTNINGSBERÄTTELSE INKL. BOLAGSSTYRNINGSRAPPORT	19
UNIFLEXAKTIEN	26
FINANSIELLA NYCKELTAL	27
RESULTATRÄKNING FÖR KONCERN OCH MODERBOLAG	28
RAPPORT ÖVER TOTALRESULTAT FÖR KONCERN OCH MODERBOLAG	28
BALANSRÄKNING FÖR KONCERN OCH MODERBOLAG	29
KASSAFLÖDESANALYS FÖR KONCERN OCH MODERBOLAG	31
FÖRÄNDRING I EGET KAPITAL FÖR KONCERN OCH MODERBOLAG	32
NOT 1 REDOVISNINGS- OCH VÄRDERINGSPRINCIPER	33
NOT 2 SEGMENTREDOVISNING	37
NOT 3 ARVODE TILL REVISORER	38
NOT 4 OPERATIONELLA LEASINGAVTAL	38
NOT 5 PERSONAL	38
NOT 6 ERSÄTTNINGAR TILL LEDANDE BEFATTNINGSHAVARE	40
NOT 7 FINANSNETTO	42
NOT 8 SKATTER	42
NOT 9 GOODWILL	43
NOT 10 ÖVRIGA IMMATERIELLA ANLÄGGNINGSTILLGÅNGAR	43
NOT 11 INVENTARIER	43
NOT 12 ANDELAR I KONCERNFÖRETAG	44
NOT 13 FORDRINGAR OCH SKULDER KONCERNFÖRETAG	45
NOT 14 KUNDFORDRINGAR	45
NOT 15 FÖRUTBETALDA KOSTNADER OCH UPPLUPNA INTÄKTER	45
NOT 16 LIKVIDA MEDEL	45
NOT 17 UTDELNING	46
NOT 18 RISKER OCH OSÄKERHETSFAKTORER	46
NOT 19 ÖVRIGA KORTFRISTIGA SKULDER	48
NOT 20 UPPLUPNA KOSTNADER OCH FÖRUTBETALDA INTÄKTER	48
NOT 21 STÄLLDA SÄKERHETER OCH ANSVARSFÖRBINDELSER	48
NOT 22 RESULTAT PER AKTIE	48
NOT 23 EGET KAPITAL	49
NOT 24 TRANSAKTIONER MED NÄRSTÅENDE	49
NOT 25 HÄNDELSER EFTER BALANSDAGEN	49
NOT 26 VIKTIGA UPPSKATTNINGAR OCH BEDÖMNINGAR	49



Styrelsen och verkställande direktören för Uniflex AB (publ), org nr 556462-0887 med säte i Stockholm, Sverige, avger härmed årsredovisning och koncernredovisning för verksamhetsåret 2015. Årsredovisningen har av styrelsen godkänts för utfärdande den 30 mars 2016. Koncernens och moderbolagets resultat- och balansräkningar ska föreläggas för fastställelse på årsstämman den 26 april 2016.

## VERKSAMHETEN

Uniflex är ett Auktoriserat bemanningsföretag som arbetar med uthyrning, rekrytering och omställning av personal inom yrkesområdena industri, lager, bygg, el, administration, försäljning och kundservice.

Uniflex affärsidé är att vara bäst på att förse företag och organisationer med den kompetens som tillfälligt eller permanent tillgodoser deras behov inom Uniflex nisch. Uniflex strategi är; Rätt pris, Snabbhet och Flexibilitet. Uniflex ledstjärnor är; Affärsfokus, Engagemang, Glädje och Ansvarstagande.

Uniflex verksamhet bedrivs i fyra länder; Sverige, Norge, Finland och Tyskland.

## VIKTIGA HÄNDELSER UNDER 2015

- Fortsatt implementering av strategiförändringen från Lägst pris till Rätt pris.
- Ett flertal samarbetsavtal tecknade med såväl stora som medelstora företag samt några inom offentlig sektor där Uniflex tidigare varit dåligt representerade.
- Targan Kursun utsågs till VD för Uniflex Personal GmbH och tillträdde i oktober.

## FÖRÄNDRINGAR I KONCERNEN

Under 2015 har det inte skett några förändringar i koncernstrukturen.

## ORGANISATION

Under 2015 har det inte skett några väsentliga förändringar i organisationen. Uniflex finns nu på runt 40 orter i Sverige, 6 orter i Norge, 5 orter i Tyskland samt i Helsingfors, Finland.

## OMSÄTTNING

Omsättningen för koncernen ökade år 2015 med 10 procent till 1 288 MSEK (1 173).

Den del av marknaden i Sverige där Uniflex är verksamt bedöms utifrån bemanningsföretagens statistik ha ökat med 18 procent under 2015. Under motsvarande period ökade Uniflex sin omsättning med 10 procent i Sverige. Det

kan konstateras att Uniflex omsättningsutveckling är sämre än totalmarknadens. Av omsättningen i Sverige kommer 65 procent (69) från arbetsansidjan och 35 procent (31) från tjänstemannansidjan.

Normalt är andra halvåret starkare än det första, vilket också är fallet under 2015. Under 2015 stod de fem största kunderna för 30 procent (29) av omsättningen. 70 (85) kunder stod för 80 procent av omsättningen. Ingen kund har under 2015 stått för mer än 10 procent (10) av omsättningen.

## RESULTAT

Resultatet efter finansiella poster för helåret uppgick till 38,0 MSEK (17,8). Rörelseresultatet uppgick till 40,5 MSEK (17,4). Det ger en rörelsemarginal på 3,1 procent (1,5). Uniflex har som mål att rörelsemarginalen över en konjunkturcykel i genomsnitt ska uppgå till 5 procent. Under de senaste fem åren har rörelsemarginalen i genomsnitt varit 2,3 procent.

Under året genomfördes det första steget i höjningen av arbetsgivaravgifterna för unga. Det har medfört att semesterlöneskulden ökat med 3 MSEK, vilket belastat resultatet i det tredje kvartalet. Den andra delen av höjningen är beräknad att träda i kraft i juni 2016 och bolagets bedömning är att detta kommer att belasta resultatet med ca 1,5 MSEK i det andra kvartalet 2016.

## LIKVIDITET OCH FINANSIERING

Uniflex styrelse har uppfattningen att Uniflex skall ha en stark kapitalbas och att koncernens tillväxt huvudsakligen skall finansieras med eget kapital. Mot bakgrund av detta anser Uniflex att bolagets soliditet skall överstiga 15 procent. Det förhållandevis låga soliditetsmålet motiveras av att koncernen sannolikt inte kommer att göra några större bolagsförvärv eftersom Uniflex hittat en bra modell för att främja organisk tillväxt kombinerat med förvärv av mindre enheter för start av nya områden eller marknader.

Koncernens likvida medel uppgick per den 31 december 2015 till 46,6 MSEK (16,6). Under 2015 har checkräkningskreditens minskats med 20 MSEK och uppgår per 31 december 2015 till 40 MSEK. Per den 31 december 2015 har 0 MSEK (0) av kreditens utnyttjats.

Kassaflödet från den löpande verksamheten var under året 44,9 MSEK (50,2). Kassaflödet från finansieringsverksamheten uppgick till -13,8 MSEK (-52,2) och avser i sin helhet utdelning, föregående år även förändring av checkräkningskredit -40,0 MSEK. Soliditeten uppgick till 29,6 procent (26,9).



## INVESTERINGAR

Koncernens investeringar i anläggningstillgångar uppgick till 0,0 MSEK (0,2).

## MEDARBETARE

Medelantalet anställda omräknat till heltidstjänster uppgick till 2 809 personer (2 633). Per den 31 december 2015 uppgick antalet anställda till 3 474 personer (3 195).

Uniflex har det fulla arbetsgivaransvaret för sina anställda medan arbetsledningen sköts av kunden. Uniflex följer de lagar och praxis som gäller för bemanningsföretag i respektive land som bolaget är verksamt i. På bolagets största marknad Sverige har Uniflex kollektivavtal med LO (för industri-, lager- och byggområdet), Unionen (för kontorsområdet) och Akademikerförbunden. Uniflex skall enligt LO-avtalet betala samma lön till sina anställda som kunderna i genomsnitt betalar till sina egna anställda.

## MILJÖ

Uniflex driver en miljövänlig verksamhet och är certifierat enligt ISO 14001. Arbetet innebär att ständigt verka för att minimera föroreningar i samband med persontransporter och att öka personalens kunskaper om relevanta miljöfrågor genom utbildning.

Uniflex verksamhet är inte tillstånds- eller anmälningspliktig enligt miljöbalken.

## AKTIEN

Uniflex är noterat på Nasdaq Stockholm Small Cap. Bolaget noterades på Stockholmsbörsens Nordiska lista den 1 november 2006. Dessförinnan var aktien noterad på First North sedan 19 november 2004 då Poolia AB skiftade ut hela sitt innehav i Uniflex till sina aktieägare. Per 31 december 2015 fanns det totalt 17 361 690 aktier i Uniflex. Aktierna är uppdelade i 4 023 815 A-aktier och 13 337 875 B-aktier. Samtliga aktier äger lika rätt till andel i Uniflex tillgångar och vinst. Aktie av serie A medför en (1) röst och aktie av serie B medför en femtedels (1/5) röst.

Bolagets största aktieägare, Björn Örås, har ett aktieinnehav om 4 023 815 A-aktier och 3 101 445 B-aktier vilket motsvarar en andel om 41,04 procent av aktiekapitalet samt 69,40 procent av antalet röster. I övrigt finns inget direkt eller indirekt aktieinnehav överstigande en tiondel av röstetalet för samtliga aktier i bolaget. För vidare information om Uniflex aktie och ägarstruktur, se sidan 26.

## FRAMTID

För att återigen få koncernen att växa och nå en rörelsemarginal på fem procent över en konjunkturcykel, genomförde Uniflex under 2014 ett strategiarbete som resulterade i att bolaget ändrade strategin från lägst pris till rätt pris. Det innebär i praktiken att Uniflex har höjt priset mot ett antal kunder där bolaget tidigare inte haft tillfredsställande lönsamhet. På kort sikt innebär det att en del samarbeten avslutades, med minskade intäkter som följd. Många kunder har dock visat stor förståelse för Uniflex nya strategi och sett rimligheten i att betala för den kompetens och flexibilitet som bolaget faktiskt tillhandahåller och Uniflex är övertygat om att detta är helt rätt väg framåt.

Bolaget kommer under 2016 att fortsätta arbeta på flera plan för att stärka sin marknadsposition, bland annat genom att öka kännedomen om Uniflex på våra nya marknader.

Varumärkesbyggandet görs via personlig försäljning, olika mediekanaler samt gentemot arbetssökande, främst genom platsannonsering och företagets hemsidor.

Penetrationsgraden för inhyrd personal ligger strax över en procent i de länder Uniflex är verksamt. Det är lågt i jämförelse med vissa andra EU-länder där bemanningsbranschen inte har varit reglerad. Där är penetrationen mellan två och tre procent. Bolaget ser utifrån detta att det finns tillväxtpotential.

## RISKER

Vid en konjunkturedgång finns risk för att många kunder minskar användandet av temporär personal. En konjunkturedgång kan också innebära en allmän prispress och ökad konkurrens från andra bemanningsföretag. Uniflex strategi att till största delen arbeta med rörlig kostnads massa gör att bolaget snabbt kan dra ner sina kostnader vid en konjunkturedgång. Bolagets starka finansiella ställning är också en styrka i ett sådant skede.

I dagsläget upplever inte Uniflex några större problem med rekryteringen av ny personal. Det kan dock inte uteslutas att det vid en minskning av arbetslösheten, blir svårare att rekrytera personal.

Inom samtliga av Uniflex yrkesområden sker en del av försäljningen till få men större kunder. Bolaget skulle påverkas negativt om de försvinner och inte ersätts av nya. Bolaget minskar dock stadigt beroendet av enskilda kunder.



En risk som aktualiserats genom vissa politiska partiers uttalanden är att bemanningsföretag kan komma att ställas inför en hårdare politisk reglering.

I not 18 finns ytterligare redogörelser av koncernens risker och osäkerhetsfaktorer.

### RIKTLINJER FÖR ERSÄTTNING TILL LEDANDE BEFATTNINGSHAVARE

Styrelsen föreslår att årsstämman fattar beslut om följande riktlinjer för ersättning till ledande befattningshavare inom Uniflexkoncernen.

Riktlinjerna skall omfatta verkställande direktören och övriga medlemmar av koncernledningen och skall tillämpas på anställningsavtal som ingås efter årsstämman 2016 för tiden intill nästa årsstämma, samt även på ändringar i gällande anställningsavtal som görs under sagda tid.

Ersättningar till VD beslutas av styrelsen i Uniflex. VD beslutar om ersättningar till övriga ledande befattningshavare. Styrelsen skall ha rätt att frångå av årsstämman beslutade riktlinjer om det i ett enskilt fall finns särskilda skäl för det.

Bolaget skall sträva efter att erbjuda de ledande befattningshavarna ersättningar vilka i rimlig utsträckning återspeglar den enskilde befattningshavarens och koncernens prestationer. Ersättningen kan bestå av grundlön, rörlig ersättning, pensionsförmån m.m. Fördelningen mellan grundlön och rörlig ersättning skall stå i proportion till befattningshavarens ansvar och prestation. Vid bestämmande av eventuell rörlig ersättning skall denna relateras främst till rörelseresultatet för koncernen och/eller för den del av koncernen inom vilken den aktuella befattningshavaren är verksam. Därutöver kan specifika, individrelaterade indikatorer användas vid bestämmande av nivåer för rörlig ersättning. För lönesättningen skall klart definierade prestationsnivåer tillämpas, vilka avspeglar av styrelsen beslutade planer för verksamheten. Med hänsyn till den betydelse som koncernens resultatutveckling och den individuella prestationen har för lönenivån, kan den rörliga ersättningen utgöra en betydande del av den totala ersättningen till medlemmar av koncernledningen. Den rörliga ersättningen skall för verkställande direktören kunna uppgå till högst 80 procent av grundlönen och för övriga ledande befattningshavare till högst 100 procent av grundlönen.

Styrelsen skall årligen utvärdera huruvida någon form av aktierelaterat incitamentsprogram, utöver de befintliga teckningsoptionsprogrammen 2012/2016, 2013/2017

respektive 2015/2019, skall föreslås årsstämman, vilket i förekommande fall skall gälla såsom tillägg till den rörliga ersättning till ledande befattningshavare som beskrivits ovan. Lönenivåerna skall ses över regelbundet, vanligtvis genom årlig löneutvärdering.

Verkställande direktören skall, utöver pensionsförmåner enligt lag om allmän försäkring, erbjudas ett personligt avgiftsbestämt pensionsavtal. Övriga ledande befattningshavarna skall omfattas av avgiftsbestämda pensionsplaner som i allt väsentligt skall motsvara premienivån för ITP-planen. Pensionsålder för samtliga ledande befattningshavare är 65 år.

Andra förmåner än pensionsförmåner skall inte kunna utgöra en väsentlig del av den totala ersättningen.

Uppsägningstiden för de ledande befattningshavarna skall vara högst tolv månader vid uppsägning av koncernen och högst sex månader vid uppsägning av befattningshavaren. Avgångsvederlag skall inte utgå.

Information om riktlinjer för ersättning antagna vid årsstämma 2015 samt övriga principer för anställningsvillkor avseende ledande befattningshavare finns i not 6.

### BOLAGSSTYRNINGSRAPPORT

#### Allmänt

Uniflex AB är ett svenskt publikt aktiebolag som lyder under svensk lag och är noterat på Nasdaq Stockholm, Small Cap. Bolagsstyrningen i Uniflex utgår från svensk lagstiftning, främst den svenska aktiebolagslagen, regelverket för emittenter från Nasdaq Stockholm samt andra relevanta regler och riktlinjer.

Svensk kod för bolagsstyrning ("Koden") ingår som en del i regelverket för Nasdaq Stockholm, vilket Uniflex har förbundit sig att följa. Uniflex har tillämpat Koden sedan 1 juli 2008 och den reviderade Koden sedan 1 november 2015. Avvikelse till Koden förklaras nedan samt under respektive avsnitt.

#### Avvikelse från Koden

Bolagets halvårs- eller niomånadersrapport har ej granskats översiktligt av bolagets revisorer. Bolaget bedömer att den interna kontrollen är tillfredsställande och hanteringen av risker väl underbyggd varför någon översiktlig granskning av bolagets revisorer inte bedömts nödvändig.



### Bolagsstämma

Aktieägarnas inflytande i bolaget utövas vid bolagsstämma, som är bolagets högsta beslutande organ. Bolagsstämma ska förberedas och genomföras på ett sådant sätt att förutsättningar skapas för aktieägarna att utöva sina rättigheter på ett aktivt och välinformerat sätt. Bolagsstämmans uppgifter regleras i aktiebolagslagen och i bolagsordningen. Årsstämma skall hållas årligen inom sex månader från utgången av räkenskapsåret. Extra bolagsstämma skall hållas om styrelsen finner skäl att hålla sådan eller om en revisor i Bolaget eller ägare till minst en tiondel av samtliga aktier i Bolaget begär det. Kallelse till stämma skall ske genom annonsering i Post och Inrikes Tidningar samt på bolagets webbplats. Vid tidpunkten för kallelse skall information om att kallelse skett annonseras i Svenska Dagbladet. Dagordningen och ärenden för årsstämman skall framgå av kallelsen.

För att få delta i stämman skall aktieägare dels vara upptagen i utskrift eller annan framställning av hela aktieboken avseende förhållandena fem vardagar före stämman, dels göra anmälan till bolaget senast klockan 12.00 den dag som anges i kallelsen till stämman. Sistnämnda dag får inte vara söndag, annan allmän helgdag, lördag, midsommarafton, julafton, nyårsafton och inte infalla tidigare än femte vardagen före stämman.

Årsstämma hölls i Stockholm den 22 april 2015. Vid årsstämman antogs riktlinjer för ersättning till ledande befattningshavare. Vid årsstämman beslutades att styrelsen skall bestå av fyra styrelseledamöter. Årsstämman beslutade att omvälja fyra av den sittande styrelsens fem styrelseledamöter. Årsstämman beslutade också att utdelning till aktieägarna skulle ske med 0,80 SEK per aktie.

Upplysningar om aktiernas röstvärde samt direkta eller indirekta aktieinnehav i Uniflex representerade minst en tiondel av röstetalet för samtliga aktier i bolaget, finns i förvaltningsberättelsen på sidan 22.

### Valberedning

Val och arvodering av styrelsen och revisorer ska beredas genom en av ägarna styrd, strukturerad och bekantgjord process, som skapar förutsättningar för väl underbyggda beslut.

Valberedningen är bolagsstämmans organ med enda uppgift att bereda stämmans beslut i val- och arvodesfrågor samt, i förekommande fall, procedurfrågor för nästkom-

mande valberedning. Valberedningens ledamöter ska, oavsett hur de utsetts, tillvarata samtliga aktieägares intresse och inte obehörigen röja vad som förekommit i valberedningen. Valberedningens uppdrag gäller till dess att ny valberedning utsetts.

Valberednings sammansättning har varit följande:

Hans Hedström (Carnegie Fonder AB), Richard Hellekant (PSG Capital AB) och Björn Örås. De tre ägarrepresentanterna representerar ca 77 procent av rösterna. Till ordförande har Hans Hedström valts.

Under året har sju sammanträden hållits. Inför årsstämman har uppdraget varit att bereda och lämna förslag till ordförande vid stämman, val av styrelse och ledamöter, val av revisorer, arvode till styrelsens ordförande och ledamöter och principer för utseende för valberedning.

Inför nomineringsprocessen för Uniflex styrelse genomförs under ordförandens ledning en utvärdering av alla styrelseledamöters insatser. Samtliga styrelseledamöter har också fyllt i en utvärderingsblankett avseende styrelsearbetet under året. Resultatet av denna utvärdering har delgivits valberedningen och har utgjort underlag för valberedningens diskussioner.

Inför årsstämman 2016 kommer valberedningen att lämna förslag till stämмоordförande, antal styrelseledamöter, styrelseordförande och styrelseledamöter samt val av revisorer. Valberedningen kommer även att lämna förslag på arvode till ordförande samt övriga ledamöter, revisorer samt föreslå hur den nya valberedningen ska utses. Valberedningens förslag presenteras i kallelsen till årsstämman och på Uniflex hemsida.

Ingen ersättning från Uniflex har utgått till valberedningens ledamöter.

### Styrelsen

Styrelsen ska förvalta bolagets angelägenheter och samtliga aktieägares intressen. Styrelsen ska ha en storlek och sammansättning som säkerställer dess förmåga att förvalta bolagets angelägenheter med integritet och effektivitet. Styrelsens uppgifter regleras i aktiebolagslagen och bolagsordningen. Styrelsen svarar för bolagets organisation och förvaltning och bedömer löpande moderbolagets och koncernens ekonomiska situation. Styrelsen har fastställt styrelsens arbetsordning samt instruktioner till VD.





Formerna för styrelsens arbete ska fastställas av styrelsen och vara tydliga och väl dokumenterade. Arbetsordningen reglerar även arbetsfördelning och ansvar mellan styrelsen, dess ordförande och verkställande direktören samt innehåller ekonomiska rapporteringsrutiner för verkställande direktören.

Styrelsens ordförande har ett särskilt ansvar för att styrelsens arbete är väl organiserat och bedrivs effektivt. Ordföranden företräder bolaget i ägarfrågor. Styrelsen har bland annat till uppgift att fastställa strategier, affärsplaner, budgetar, delårsrapporter och bokslutskommunikéer. Vidare har styrelsen att övervaka verkställande direktörens arbete, tillsätta och avsätta verkställande direktör, övervaka bolagets efterlevnad av ersättning till ledande befattningshavare samt besluta om väsentliga förändringar i bolagets organisation och verksamhet.

Uniflex styrelse består av fyra ledamöter valda vid årsstämman den 22 april 2015. Styrelsen konstituerar sig vid ett styrelsemöte som hålls direkt efter årsstämman. Under 2015 har totalt åtta styrelsemöten hållits, varav ett konstituerande. Representanter för bolagets ledningsgrupp och annan ledningspersonal har under året regelbundet deltagit på styrelsemöten för att redogöra för frågor inom sina respektive områden.

Styrelseledamot	Funktion	Invald	När- var	Oberoende i förhållande till	
				bolaget och dess ledning	bolagets större aktieägare
Björn Öräs	Ordförande	2002	8/8	Ja	Nej
Monica Lindstedt	Ledamot	2004	8/8	Ja	Ja
Helena Levander	Ledamot	2011	3/3	Ja	Ja
Thomas Krishan	Ledamot	2013	7,5/8	Ja	Ja
Jenny Pizzignacco	Ledamot	2014	7/8	Ja	Ja

För ytterligare uppgifter om styrelsen hänvisas till sidan 53.

#### Ersättningsutskott och revisionsutskott

Då styrelsen endast består av fyra medlemmar har styrelsen beslutat att inte inrätta ersättningsutskott eller revisionsutskott. Dessa frågor hanteras istället av styrelsen i dess helhet och ingen ersättning för utskottsarbete utgår.

#### Styrelseutvärdering

Styrelsen genomför årligen en utvärdering av sitt arbete.

Huvudpunkterna i utvärderingen är;

- Styrelsens roller, planering och funktioner
- Styrelsemöten
- Styrelsematerial, information och rapporter
- Styrelseledamöterna
- Styrelsens ordförande
- Verkställande direktören

Utvärderingen används som ett verktyg för att utveckla styrelsens arbete och utgör också ett underlag för valberedningens nomineringsarbete. Det är styrelsens ordförande som varje år initierar och leder utvärderingen av styrelsens arbete. I utvärderingen ingår skriftliga frågeformulär och diskussioner i styrelsen.

#### Revisorer

Bolagets externa revisorer är sedan årsstämman 2014 Grant Thornton Sweden AB med Stefan Hultstrand som huvudansvarig revisor, se sidan 53. Grant Thornton Sweden AB valdes vid årsstämman 2015 för en period om ett år. Den totala ersättningen till revisorerna för 2015 uppgick till 657 KSEK (475), varav 447 KSEK (435) avsåg revisions-tjänster och 210 KSEK (40) kronor avsåg konsulttjänster eller andra uppdrag.

#### Verkställande direktören

Verkställande direktör utses av styrelsen och har som uppdrag att sköta den löpande förvaltningen i bolaget enligt de riktlinjer och anvisningar som uppställs i lag, bolagsordning och den interna arbetsinstruktionen. Jan Bengtsson har varit VD och koncernchef för Uniflex sedan bolaget bildades 2002. För ytterligare upplysningar om VD hänvisas till sidan 53. VD leder verksamheten inom de ramar som styrelsen fastlagt. VD är skyldig att bereda och inför styrelsen föredraga frågor som ligger utanför den löpande förvaltningen. VD tillsänder med jämna mellanrum den information som krävs för att följa bolagets och koncernens ställning, verksamhet och utveckling samt håller styrelsens ordförande informerad löpande.

#### Koncernledning

Koncernledningen utgörs av en ledningsgrupp som förutom verkställande direktören består av de övriga personer som förtecknats under ledande befattningshavare på sidan 54.



Ledningsgruppen fungerar i huvudsak som ett forum för diskussion och genomgång av övergripande frågor. Beslut fattas dock inte centralt i ledningsgruppen utan av antingen verkställande direktören, eller den befattningshavare vars ansvarsområde berörs av beslutet i fråga.

### Styrelsens och ledande befattningshavares ägarintressen

Information om styrelsens och ledande befattningshavares innehav av aktier och optioner per 2015-12-31 framgår av sidorna 53–54.

### Koncernens ersättningspolicy

Arvodet till styrelsens ordförande och ledamöter utgår i enlighet med årsstämans beslut. Ersättning till verkställande direktör och andra ledande befattningshavare utgörs av grundlön och en rörlig ersättning, aktierelaterade incitamentsprogram, övriga förmåner samt pension. Se not 6 för detaljerad information.

### Intern kontroll avseende finansiell rapportering

#### Kontrollmiljö

Bolaget har etablerade rutiner för att kontinuerligt övervaka och kontrollera de risker som är förknippade med verksamheten och dess mål. Styrelsen ansvarar för att bolaget har god intern kontroll och formaliserade rutiner som säkerställer att fastlagda principer för finansiell rapportering och intern kontroll efterlevs samt att bolagets finansiella rapportering är upprättad i överensstämmelse med lag, tillämpliga redovisningsstandarder och övriga krav på noterade bolag.

#### Riskbedömning

Genom riskbedömningen identifieras och utvärderas de risker som kan medföra att koncernens mål för den finansiella rapporteringen inte uppfylls. Riskgenomgången sker årligen under ledning av Ekonomi. Uniflex största risker avseende den finansiella rapporteringen kopplas till värdering av kundfordringar, intäkter samt personalkostnader.

#### Kontrollaktiviteter

Det övergripande syftet med den interna kontrollen är att skydda såväl ägarnas investering i bolaget som bolagets tillgångar. Uniflex organisation präglas av en tydlig ansvarsfördelning samt väl fungerande och inarbetade styr- och kontrollsystem. Internkontrollen omfattar samtliga delar av Uniflex verksamhet. Uniflex ekonomifunktioner är integrerade genom ett gemensamt rapporteringssystem och en

gemensam redovisningsinstruktion. Ekonomifunktionen har ett nära och väl fungerande samarbete med marknadsområdescheferna, regioncheferna och affärsområdescheferna avseende rapportering och bokslut.

Styrelsen har gjort bedömningen att Uniflex, utöver befintliga processer och funktioner för intern kontroll, inte behöver införa en egen internrevisionsfunktion. Uppföljningen som utförs av styrelsen, ledningen samt bolagets externa revisorer bedöms för närvarande fullgöra behovet. Styrelsen gör dock en årlig bedömning för att utvärdera om en sådan funktion är nödvändig för att upprätthålla en bra kontroll inom bolaget och koncernen.

Bolaget har valt att inte ha extern revision av delårsrapporterna då den interna kontrollen bedöms tillfredsställande och hanteringen av risker väl underbyggd.

#### Uppföljning och utvärdering

Uniflex går årligen igenom att kontrollaktiviteterna genomförs. Stor vikt läggs då vid de policyer och instruktioner som visar ledningens och styrelsens syn på intern styrning och kontroll.

#### Information och kommunikation

Den finansiella informationsgivningen till Uniflex aktieägare och intressenter ska vara korrekt, fullständig, transparent, konsekvent samt ske på lika villkor. Informationsgivningen i Uniflex följer de av styrelsen fastställda policyerna Kommunikationspolicy och Kapitalmarknadspolicy. Händelser som bedöms som kurspåverkande offentliggörs genom pressmeddelanden. Information till externa intressenter ges via årsredovisningen, bokslutskommunikén och delårsrapporterna samt pressmeddelanden. Uniflex utformar årsredovisningen, delårsrapporter och annan löpande information i enlighet med svensk lag och praxis. Samtligt material finns tillgängligt på bolagets webbplats [www.uniflex.se](http://www.uniflex.se) där även information om bolagsstyrningen finns.

Det är bolagets VD ansvarar för företagets kontakter gentemot kapitalmarknaden, arbetsmarknaden, medier och andra intressegrupper. Riktlinjer för den finansiella rapporteringen kommuniceras till de anställda genom rutiner och policyer som finns tillgängliga på bolagets intranät.

För anställda finns en whistle blower-funktion tillgänglig där de anonymt kan rapportera missförhållanden hos företaget inklusive eventuella brister i Uniflex finansiella rapportering.



## MODERBOLAGET

Moderbolagets verksamhet består av att tillhandahålla lednings- och managementtjänster till de i koncernen ingående dotterbolagen.

Under året har moderbolaget skrivit ner värdet på aktierna i det tyska dotterbolaget med 2,8 MSEK, motsvarande de kapitaltillskott för förlusttäckning moderbolaget lämnat till det tyska dotterbolaget under 2015 samt skrivit ner värdet på aktierna i det finska dotterbolaget med 1,0 MSEK baserat på den nedskrivningsprövning som gjorts av bolaget.

## VÄSENTLIGA HÄNDELSE EFTER RÄKENSKAPSÅRETS UTGÅNG

Inga väsentliga händelser har inträffat efter räkenskapsårets utgång.

## UTDELNING

Styrelsen och verkställande direktören föreslår en utdelning om 1,50 SEK per aktie i enlighet med koncernens ambition om en utdelning motsvarande minst 50 procent av årets vinst i koncernen. Enligt styrelsens och verkställande direktörens uppfattning har Uniflex en långsiktig underliggande intjäningsförmåga. Bolagets soliditet uppgår per 2015-12-31 till 29,6 procent och ett av bolagets finansiella mål är att soliditeten skall överstiga 15 procent. Mot bakgrund av bolagets intjäningsförmåga, goda soliditet och likviditet anses den föreslagna aktieutdelningen rimlig.

## FÖRSLAG TILL VINSTDISPOSITION

Till årsstämman förfogande står följande vinstmedel i moderbolaget (SEK):

Balanserade vinstmedel	49 157 673
Överkursfond	9 351 487
Årets resultat	270 953
<b>Summa</b>	<b>58 780 113</b>

Styrelsen och verkställande direktören föreslår att vinstmedlen disponeras på följande sätt

Till aktieägarna utdelas 1,50 kr per aktie i ordinarie utdelning	26 042 535
I ny räkning balanseras	32 737 578
<b>Summa</b>	<b>58 780 113</b>



Uniflex är sedan den 1 november 2006 noterat på Nasdaq Stockholm Small Cap, tidigare Stockholmsbörsens Nordiska lista. Dessförinnan var aktien noterad på First North sedan 19 november 2004 då Poolia AB skiftade ut hela sitt innehav i Uniflex till sina aktieägare.

Ingående och utgående antal aktier uppgick till 17 361 690 med kvotvärde 0,20 SEK per aktie fördelat på 4 023 815 A-aktier med röstvärde 1 och 13 337 875 B-aktier med röstvärde 1/5. Det totala antalet röster i bolaget uppgår till 6 691 390.

Aktiekursen stängde första handelsdagen på First North, 19 november 2004, på 8,16 kronor och på 24,50 kronor den 30 december 2015.

## UTVECKLING UNDER PERIODEN 2011-2015.



Ägarstruktur per 2015-12-30	Antal aktieägare	Andel aktieägare (%)	Kapitalandel (%)	Röster (%)
1 - 500	1 210	72,28%	1,29%	0,67%
501 - 1 000	182	10,87%	0,87%	0,45%
1 001 - 2 000	114	6,81%	0,99%	0,51%
2 001 - 5 000	81	4,84%	1,65%	0,86%
5 001 - 10 000	35	2,09%	1,56%	0,81%
10 001 - 20 000	18	1,08%	1,68%	0,87%
20 001 - 50 000	9	0,54%	1,26%	0,65%
50 001 - 100 000	8	0,48%	3,29%	1,71%
100 001 - 500 000	11	0,66%	17,77%	9,22%
500 001 - 1 000 000	2	0,12%	7,70%	4,00%
1 000 001 - 5 000 000	3	0,18%	20,89%	10,84%
5 000 001 - 10 000 000	1	0,06%	41,04%	69,40%
<b>Summa</b>	<b>1 674</b>	<b>100,00%</b>	<b>100,00%</b>	<b>100,00%</b>

10 största aktieägarna per 2015-12-30	Antal A-aktier	Antal B-aktier	Kapitalandel (%)	Röster (%)
Björn Örås	4 023 815	3 101 445	41,04%	69,40%
Carnegie Småbolagsfond	0	1 565 520	9,02%	4,68%
Försäkringsaktiebolaget, Avanza Pension	0	1 045 897	6,02%	3,13%
PSG Micro Cap	0	1 016 227	5,85%	3,04%
Veralda Investment Ltd	0	761 809	4,39%	2,28%
Fjärde AP-Fonden	0	575 291	3,31%	1,72%
Banque Carnegie Luxembourg S.A, (Funds)	0	454 234	2,62%	1,36%
Nordnet Pensionsförsäkring AB	0	436 819	2,52%	1,31%
Sara Örås	0	375 200	2,16%	1,12%
Caroline Örås	0	352 700	2,03%	1,05%
Totalt 10 största aktieägare	4 023 815	9 685 142	78,96%	89,08%
Övriga aktieägare	0	3 652 733	21,04%	10,92%
<b>Summa</b>	<b>4 023 815</b>	<b>13 337 875</b>	<b>100,00%</b>	<b>100,00%</b>



	2015	2014	2013	2012	2011
Rörelsemarginal, %	3,1	1,5	1,5	1,3	4,3
Vinstmarginal, %	2,9	1,5	1,4	1,3	4,4
Avkastning på eget kapital, %	30,3	14,1	15,6	13,7	50,7
Soliditet, %	29,6	26,9	21,6	21,9	25,6
Medelantalet anställda	2 809	2 641	3 219	3 622	3 651
Omsättning per anställd, KSEK	459	444	434	436	442
Antal aktier vid periodens slut, före utspädning (000)	17 362	17 362	17 362	17 362	17 362
Antal aktier vid periodens slut, efter utspädning (000)	17 362	17 362	17 487	17 487	17 502
Antal aktier före utspädning, genomsnitt (000)	17 362	17 362	17 362	17 362	17 302
Antal aktier efter utspädning, genomsnitt (000)	17 362	17 362	17 487	17 487	17 502
Resultat per aktie före utspädning, SEK	1,56	0,65	0,72	0,71	2,81
Resultat per aktie efter utspädning, SEK	1,56	0,65	0,71	0,70	2,78
Eget kapital per aktie före utspädning vid periodens slut, SEK	5,64	4,79	4,85	4,66	6,17
Eget kapital per aktie efter utspädning vid periodens slut, SEK	5,64	4,79	5,03	4,85	6,36

Då Uniflex genomfört en aktiesplit 5:1 under det andra kvartalet 2011 har antalet aktier och nyckeltal justerats för samtliga perioder.

## DEFINITIONER NYCKELTAL

### Rörelsemarginal

Rörelseresultatet i procent av nettoomsättningen.

### Vinstmarginal

Resultatet efter finansiella poster i procent av nettoomsättningen.

### Genomsnittligt eget kapital

Genomsnitt av periodens ingående och utgående balans för eget kapital.

### Avkastning på eget kapital

Periodens resultat i procent av genomsnittligt eget kapital.

### Soliditet

Eget kapital i procent av balansomslutningen.

### Omsättning per anställd

Omsättningen dividerad med medelantalet heltidsanställda.



## RESULTATRÄKNING

Belopp i KSEK	Not	Koncern		Moderbolag	
		2015	2014	2015	2014
<b>Rörelsens intäkter</b>					
Nettoomsättning	2	1 288 011	1 173 030	9 685	3 271
		<b>1 288 011</b>	<b>1 173 030</b>	<b>9 685</b>	<b>3 271</b>
<b>Rörelsens kostnader</b>					
Övriga externa kostnader	3,4	-43 044	-45 034	-2 814	-2 266
Personalkostnader	5,6	-1 202 534	-1 108 938	-6 871	-1 005
Av- och nedskrivningar av anläggningstillgångar	10,11	-1 898	-1 695	-	-
<b>Rörelseresultat</b>		<b>40 535</b>	<b>17 363</b>	<b>0</b>	<b>0</b>
<b>Resultat från finansiella investeringar</b>					
Resultat från andelar i koncernföretag	12	-	-	193	126
Ränteintäkter	7	440	1 199	1 264	1 206
Räntekostnader och liknande resultatposter	7	-2 987	-806	0	0
<b>Resultat efter finansiella poster</b>		<b>37 988</b>	<b>17 756</b>	<b>1 457</b>	<b>1 332</b>
Skatt på årets resultat	8	-10 988	-6 405	-1 186	-2 923
<b>ÅRETS RESULTAT</b>		<b>27 000</b>	<b>11 351</b>	<b>271</b>	<b>-1 591</b>
Moderbolagets aktieägare		27 000	11 351	271	-1 591
Innehav utan bestämmande inflytande		-	-	-	-
Resultat per aktie före utspädning, SEK	22	1,56	0,65		
Resultat per aktie efter utspädning, SEK	22	1,56	0,65		

## RAPPORT ÖVER TOTALRESULTAT

Belopp i KSEK	Koncern		Moderbolag	
	2015	2014	2015	2014
<b>Årets resultat</b>	<b>27 000</b>	<b>11 351</b>	<b>271</b>	<b>-1 591</b>
<b>Övrigt totalresultat</b>				
Poster som kan komma att omklassificeras till resultatet				
Omräkningsdifferenser	1 647	-233	-	-
Skatt hänförligt till komponenter i övrigt totalresultat	-	-	-	-
<b>Summa övrigt totalresultat för året, netto efter skatt</b>	<b>1 647</b>	<b>-233</b>	<b>0</b>	<b>0</b>
<b>Summa totalresultat för året</b>	<b>28 647</b>	<b>11 118</b>	<b>271</b>	<b>-1 591</b>
Moderbolagets aktieägare	28 647	11 118	271	-1 591
Innehav utan bestämmande inflytande	-	-	-	-



## BALANSRÄKNING

Belopp i KSEK	Not	Koncern		Moderbolag	
		2015-12-31	2014-12-31	2015-12-31	2014-12-31
<b>TILLGÅNGAR</b>					
<b>Anläggningstillgångar</b>					
Immateriella anläggningstillgångar					
Goodwill	9	2 870	2 870	-	-
Övriga immateriella anläggningstillgångar	10	2 214	3 371	-	-
		<b>5 084</b>	<b>6 241</b>	-	-
Materiella anläggningstillgångar					
Inventarier	11	1 083	2 002	-	-
		<b>1 083</b>	<b>2 002</b>	-	-
Finansiella och övriga anläggningstillgångar					
Andelar i koncernföretag	12	-	-	14 883	15 883
Fordringar hos koncernföretag	13	-	-	32 500	31 500
Uppskjutna skattefordringar	8	451	514	-	-
		<b>451</b>	<b>514</b>	<b>47 383</b>	<b>47 383</b>
<b>Summa anläggningstillgångar</b>		<b>6 618</b>	<b>8 757</b>	<b>47 383</b>	<b>47 383</b>
<b>Omsättningstillgångar</b>					
Kortfristiga fordringar					
Kundfordringar	14	191 316	193 631	-	-
Fordringar hos koncernföretag	13	-	-	3 617	23 003
Skattefordringar		7 558	11 383	8 381	6 664
Övriga fordringar		806	1 359	0	46
Förutbetalda kostnader och upplupna intäkter	15	78 437	77 070	73	98
		<b>278 117</b>	<b>283 443</b>	<b>12 071</b>	<b>29 811</b>
Likvida medel	16	46 593	16 584	-	-
Kassa och bank	16	-	-	9 710	3
<b>Summa omsättningstillgångar</b>		<b>324 710</b>	<b>300 027</b>	<b>21 781</b>	<b>29 814</b>
<b>SUMMA TILLGÅNGAR</b>		<b>331 328</b>	<b>308 784</b>	<b>69 164</b>	<b>77 197</b>



## BALANSRÄKNING (forts)

Belopp i KSEK	Not	Koncern		Moderbolag	
		2015-12-31	2014-12-31	2015-12-31	2014-12-31
<b>EGET KAPITAL OCH SKULDER</b>					
<b>Eget kapital</b>	23				
Bundet eget kapital					
Aktiekapital		3 472	3 472	3 472	3 472
Övrigt tillskjutet kapital		39 524	39 524	-	-
				<b>3 472</b>	<b>3 472</b>
Fritt eget kapital	17				
Omräkningsreserver		2 147	500	-	-
Balanserade vinstmedel inkl årets totalresultat		52 804	39 608	-	-
Överkursfond		-	-	9 351	9 265
Balanserade vinstmedel		-	-	49 158	64 639
Årets resultat		-	-	271	-1 591
				<b>58 780</b>	<b>72 313</b>
<b>Eget kapital hänförligt till Uniflex aktieägare</b>		<b>97 947</b>	<b>83 104</b>	<b>62 252</b>	<b>75 785</b>
Innehav utan bestämmande inflytande		-	-	-	-
<b>Summa eget kapital</b>		<b>97 947</b>	<b>83 104</b>	<b>62 252</b>	<b>75 785</b>
<b>Kortfristiga skulder</b>					
Skulder till kreditinstitut	18,21	-	-	-	-
Leverantörsskulder	18	6 221	6 800	82	47
Skulder till koncernföretag	13	-	-	3 752	-
Övriga kortfristiga skulder	19	69 291	61 348	571	229
Upplupna kostnader och förutbetalda intäkter	20	157 869	157 532	2 507	1 136
<b>Summa kortfristiga skulder</b>		<b>233 381</b>	<b>225 680</b>	<b>6 912</b>	<b>1 412</b>
<b>SUMMA EGET KAPITAL OCH SKULDER</b>		<b>331 328</b>	<b>308 784</b>	<b>69 164</b>	<b>77 197</b>
<b>POSTER INOM LINJEN</b>					
Ställda säkerheter	21			Inga	Inga
Ansvarsförbindelser	21			20 000	20 000





## KASSAFLÖDESANALYS

Belopp i KSEK	Not	Koncern		Moderbolag	
		2015	2014	2015	2014
<b>Den löpande verksamheten</b>					
Rörelseresultat		40 535	17 363	0	0
Avskrivningar och nedskrivningar	1,10,11	1 898	1 694	-	-
		<b>42 433</b>	<b>19 057</b>	<b>0</b>	<b>0</b>
Erhållen ränta	7	436	661	1 264	1 206
Erlagd ränta	7	-579	-823	0	0
Betald skatt		-17 131	-4 658	-2 904	-1 199
<b>Kassaflöde från den löpande verksamheten före förändringar av rörelsekapital</b>		<b>25 159</b>	<b>14 237</b>	<b>-1 640</b>	<b>7</b>
<b>Förändringar i rörelsekapital</b>					
Förändring av kortfristiga fordringar		20 903	69 857	22 458	19 897
Förändring av kortfristiga skulder		-1 116	-33 869	5 500	-349
<b>Kassaflöde från den löpande verksamheten</b>		<b>44 946</b>	<b>50 225</b>	<b>26 318</b>	<b>19 555</b>
<b>Investeringsverksamheten</b>					
Förvärv av dotterbolag	12	-	-	-2 807	-7 460
Förvärv av materiella anläggningstillgångar	11	-	-247	-	-
<b>Kassaflöde från investeringsverksamheten</b>		<b>0</b>	<b>-247</b>	<b>-2 807</b>	<b>-7 460</b>
<b>Finansieringsverksamheten</b>					
Utbetald utdelning	17	-13 890	-12 153	-13 890	-12 153
Erhållen premie för utgivna optioner		86	-	86	-
Förändring av checkräkningskredit	18	-	-40 000	-	-
<b>Kassaflöde från finansieringsverksamheten</b>		<b>-13 804</b>	<b>-52 153</b>	<b>-13 804</b>	<b>-12 153</b>
<b>Årets kassaflöde</b>					
Likvida medel vid årets början		16 584	18 764	3	61
Omräkningsdifferens i likvida medel		-1 133	-5	-	-
Likvida medel vid årets slut	16	46 593	16 584	9 710	3



## FÖRÄNDRING I EGET KAPITAL

Koncern Belopp i KSEK	Aktiekapital	Övrigt tillskjutet kapital	Omräknings- reserv	Balanserade vinstmedel	Summa	Innehav utan bestämmande inflytande	Totalt eget kapital
<b>Ingående balans per den 1 januari 2014</b>	<b>3 472</b>	<b>39 524</b>	<b>733</b>	<b>40 410</b>	<b>84 139</b>	<b>0</b>	<b>84 139</b>
Årets resultat	-	-	-	11 351	11 351	-	11 351
Omräkningsdifferenser	-	-	-233	-	-233	-	-233
<b>Summa totalresultat för året</b>	<b>-</b>	<b>-</b>	<b>-233</b>	<b>11 351</b>	<b>11 118</b>	<b>0</b>	<b>11 118</b>
<i>Transaktioner med ägare</i>							
Utdelning	-	-	-	-12 153	-12 153	-	-12 153
<b>Utgående balans per den 31 december 2014</b>	<b>3 472</b>	<b>39 524</b>	<b>500</b>	<b>39 608</b>	<b>83 104</b>	<b>0</b>	<b>83 104</b>
<b>Ingående balans per den 1 januari 2015</b>	<b>3 472</b>	<b>39 524</b>	<b>500</b>	<b>39 608</b>	<b>83 104</b>	<b>0</b>	<b>83 104</b>
Årets resultat	-	-	-	27 000	27 000	-	27 000
Omräkningsdifferenser	-	-	1 647	-	1 647	-	1 647
<b>Summa totalresultat för året</b>	<b>-</b>	<b>-</b>	<b>1 647</b>	<b>27 000</b>	<b>28 647</b>	<b>0</b>	<b>28 647</b>
<i>Transaktioner med ägare</i>							
Erhållen premie för utgivna optioner	-	-	-	86	86	-	86
Utdelning	-	-	-	-13 890	-13 890	-	-13 890
<b>Utgående balans per den 31 december 2015</b>	<b>3 472</b>	<b>39 524</b>	<b>2 147</b>	<b>52 804</b>	<b>97 947</b>	<b>0</b>	<b>97 947</b>

Moderbolag Belopp i KSEK	Aktiekapital	Överkursfond	Balanserade vinstmedel	Totalt eget kapital
<b>Ingående balans per den 1 januari 2014</b>	<b>3 472</b>	<b>9 265</b>	<b>76 792</b>	<b>89 529</b>
Utdelning	-	-	-12 153	-12 153
Årets resultat	-	-	-1 591	-1 591
<b>Utgående balans per den 31 december 2014</b>	<b>3 472</b>	<b>9 265</b>	<b>63 048</b>	<b>75 785</b>
Utdelning	-	-	-13 890	-13 890
Erhållen premie för utgivna optioner	-	86	-	86
Årets resultat	-	-	271	271
<b>Utgående balans per den 31 december 2015</b>	<b>3 472</b>	<b>9 351</b>	<b>49 429</b>	<b>62 252</b>

Ingående och utgående antal aktier uppgick till 17 361 690 med kvotvärde 0,20 SEK per aktie fördelat på 4 023 815 A-aktier med röstvärde 1 och 13 337 875 B-aktier med röstvärde 1/5. Det totala antalet röster i bolaget uppgår till 6 691 390.



### [NOT 1] Redovisnings- och värderingsprinciper

#### KONCERNEN

Koncernredovisningen har upprättats i enlighet med International Financial Reporting Standards (IFRS) inklusive International Accounting Standards (IAS) och tolkningar utgivna av International Reporting Interpretations Committee (IFRIC) som gäller 31 december 2015 och som har godkänts av EG-kommissionen för tillämpning inom EU. Koncernen tillämpar även Rådet för finansiell rapporterings rekommendation RFR 1. Kompletterande redovisningsregler för koncerner vilken specificerar de tillägg till IFRS upplysningar som krävs enligt bestämmelserna i Årsredovisningslagen. Tillgångar och skulder är redovisade till historiska anskaffningsvärden, förutom vissa finansiella tillgångar och skulder som värderas till verkligt värde. Med undantag för nedan beskrivna nyheter är samtliga tillämpade redovisningsprinciper oförändrade jämfört med år 2014.

#### Nyheter avseende redovisningsprinciper

Under 2015 har inga nya redovisningsprinciper, standarder eller tolkningar trätt i kraft som haft någon väsentlig effekt på koncernens eller moderbolagets finansiella ställning eller resultat.

#### Upplysning om kommande standarder

Per dagen för godkännandet av dessa finansiella rapporter har vissa nya standarder, ändringar och tolkningar av befintliga standarder publicerats av IASB. Dessa har ännu inte trätt i kraft och har inte tillämpats i förtid av Koncernen. Koncernledningen förutser att alla relevanta uttalanden kommer att införas i Koncernens redovisningsprinciper under den första redovisningsperiod som börjar efter det datum uttalandet träder i kraft. Information om nya standarder, ändringar och tolkningar som väntas vara relevanta för Koncernens finansiella rapporter ges nedan. Vissa andra nya standarder och tolkningar har utfärdats men förväntas inte ha någon väsentlig inverkan på Koncernens finansiella rapporter.

#### IFRS 9 Financial Instruments

IFRS 9 Financial Instruments kommer att ersätta IAS 39 Finansiella instrument: redovisning och värdering. Den nya standarden innebär omfattande förändringar i IAS 39:s vägledning för klassificering och värdering av finansiella tillgångar samt inför en ny modell med förväntade kreditförluster för nedskrivning av finansiella tillgångar. IFRS 9 ger också nya riktlinjer för tillämpningen av säkringsredovisning. Styrelse och VD för Koncernen har ännu inte bedömt effekten av IFRS 9 på denna koncernredovisning. Den nya standarden måste tillämpas för räkenskapsår som börjas den 1 januari 2018 eller senare.

#### IFRS 15 'Revenue from Contracts with Customers'

IFRS 15 inför nya krav för intäktsredovisningen och ersätter IAS 18 Intäkter, IAS 11 Entreprenadavtal och flera inkomstrelaterade tolkningar. Den nya standarden inför en kontrollbaserad redovisningsmodell för intäkterna och ger mer detaljerad vägledning inom många områden som tidigare inte framgått av gällande IFRS, bland annat hur man redovisar överenskommelser med flera prestationsåtaganden, rörlig prissättning, kundens returrätt, återköpsrätt mot leverantör, och andra vanliga komplikationer. IFRS 15 ska tillämpas för rapporteringsperioder som börjar den 1 januari 2018 eller senare. Koncernens styrelse och VD har ännu inte utvärderat effekten av IFRS 15 på denna koncernredovisning.

#### IFRS 16 Leases (förslag)

Ny standard avseende redovisning av leasing. För leasetagare försvinner klassificeringen enligt IAS 17 i operationell och finansiell leasing och ersätts med en modell där tillgångar och skulder för alla leasingavtal ska redovisas i balansräkningen. Undantag för redovisning i balansräkningen finns för leasingkontrakt av mindre värde samt kontrakt som har en löptid på högst 12 månader. I resultaträkningen ska avskrivningar redovisas separat från räntekostnader hänförliga till leasingskulden. Denna standard förväntas inte innebära väsentliga effekter på koncernens finansiella ställning. Detaljerad analys och kvantifiering av effekterna har ännu inte skett. IFRS 16 ska tillämpas from 1 januari 2019. Tidigare tillämpning är tillåten under förutsättning att även IFRS 15 tillämpas från samma tidpunkt.

#### Koncernredovisning

Koncernredovisningen omfattar moderbolaget Uniflex AB och de företag över vilka moderbolaget direkt eller indirekt har ett bestämmande inflytande. Med bestämmande inflytande avses företag i vilka Uniflex har rätten att utforma finansiella och operativa strategier. Vanligtvis uppnås detta genom att ägar- och rösträttsandelen överstiger 50 procent. Förekomsten och effekten av potentiella rösträtter som för närvarande är möjliga att utnyttja eller konvertera beaktas vid bedömningen om koncernen kan utöva ett bestämmande inflytande över ett annat företag. Dotterföretag medtas i koncernredovisningen från och med den tidpunkt då bestämmande inflytande uppnås och de ingår inte i koncernredovisningen från och med den tidpunkt då det bestämmande inflytandet upphör.

Koncernredovisningen har upprättats enligt förvärvsmetoden, vilket innebär att moderföretagets redovisade värde på aktier i dotterföretag har eliminerats mot eget kapital inklusive kapitalandelen av obeskattade reserver i respektive koncernföretag. Vid behov justeras dotterföretagets redovisning för att denna skall följa samma principer som tillämpas av övriga koncernföretag. Samtliga interna transaktioner mellan koncernföretagen samt koncernmellanhavanden elimineras när koncernredovisningen upprättas.

Det koncernmässiga anskaffningsvärdet för dotterföretag fastställs genom en förvärvsanalys i anslutning till förvärvet. I analysen fastställs dels anskaffningsvärdet för andelarna, dels det verkliga värdet av de identifierbara förvärvade tillgångarna och övertagna skulderna per förvärvstidpunkten. Ersättningen för att erhålla bestämmande inflytande utgörs av summan av de verkliga värdena per förvärvsdagen för överlåtna tillgångar och uppkomna eller övertagna skulder. I anskaffningsvärdet ingår även verkligt värde på alla tillgångar och skulder som är en följd av en överenskommelse om villkorad köpeskilling. Förvärvsrelaterade utgifter redovisas i resultatet när de uppstår.

#### Innehav utan bestämmande inflytande

Innehav utan bestämmande inflytande, vilka utgörs av den vinst- eller förlustandel och de nettotillgångar i koncernföretag som inte tillkommer moderbolagets aktieägare, redovisas som en särskild post i koncernens eget kapital. I koncernens resultaträkning ingår andelen hänförlig till innehav utan bestämmande inflytande i redovisat resultat.

Det finns för närvarande inget innehav utan bestämmande inflytande i koncernen.



#### Omräkning av transaktioner i utländsk valuta

Moderbolagets funktionella valuta tillika rapporteringsvaluta är svenska kronor. Koncernbolagen rapporterar i sina respektive funktionella valutor, vilket för Uniflex vidkommande innebär den officiella valutan i det landet där verksamheten bedrivs. De utländska dotterbolagens tillgångar och skulder omräknas till svenska kronor baserat på balansdagens kurs och posterna i resultaträkningen omräknas till årets genomsnittskurs. Poster ingående i det egna kapitalet omräknas till historiska kurser. De omräkningsdifferenser som uppstår vid omräkning av balansräkningen förs mot övrigt totalresultat.

#### Finansiella tillgångar och skulder

Koncernen klassificerar sina finansiella instrument i kategorierna Finansiella tillgångar till verkligt värde via resultaträkningen, Låne- och kundfordringar samt Andra finansiella skulder. Finansiella instrument som redovisas i balansräkningen inkluderar på tillgångssidan kassa och bank, kundfordringar, övriga fordringar och interimfordringar. På skuldsidan återfinns leverantörsskulder, övriga skulder och interimsskulder.

Finansiella instrument som inte är derivat redovisas initialt till anskaffningsvärde motsvarande instrumentets verkliga värde med tillägg för transaktionskostnader för alla finansiella instrument förutom avseende de som tillhör kategorin finansiella tillgångar som redovisats till verkligt värde via resultaträkningen, vilka redovisas exklusive transaktionskostnader. De finansiella instrumenten klassificeras vid första redovisningen utifrån i vilket syfte instrumentet förvärvades. Klassificeringen avgör hur det finansiella instrumentet värderas efter första redovisningstillfället såsom beskrivs nedan.

#### Likvida medel

I likvida medel ingår kassa och banktillgodohavanden. Tillgodohavanden under kassa och bank redovisas till dess nominella belopp.

#### Kundfordringar

Kundfordringar kategoriseras som "Lånefordringar och kundfordringar". Dess förväntade löptid är kort, varför värdet redovisas till nominellt belopp utan diskontering enligt metoden för upplupet anskaffningsvärde. Kundfordringar redovisas netto efter reservering för befarade kundförluster. En reservering för befarade kundförluster på kundfordringar görs när det finns objektiva grunder att anta att koncernen inte kommer att kunna erhålla alla belopp som är förfallna enligt fordringarnas ursprungliga villkor. De faktorer som beaktas då beslut om värdereglering av kundfordringar skall tas avser främst motpartens förmåga till betalning, om motparten gått i konkurs etc. Reserveringens storlek utgörs av skillnaden mellan tillgångens redovisade värde och värdet av bedömda framtida kassaflöden. Det reserverade beloppet redovisas i resultaträkningen.

#### Upplupna arvodesintäkter

Upplupna arvodesintäkter avser intäkter som per balansdagen ännu inte fakturerats kund. De upplupna arvodesintäkterna värderas till det belopp varmed de beräknas inkomma.

#### Leverantörsskulder

Leverantörsskulder kategoriseras som "Övriga finansiella skulder". Dess förväntade löptid är kort, varför skulden redovisats till nominellt belopp utan diskontering enligt metoden för upplupet anskaffningsvärde.

#### Rapportering för rörelsesegment

Uniflexkoncernens segmentsinformation presenteras utifrån företagsledningens perspektiv och rörelsesegment identifieras utifrån den interna rapporteringen till företagets högsta verkställande beslutsfattare. Koncernen har identifierat koncernens VD som dess högste verkställande beslutsfattare och den interna rapporteringen som används av VD för att följa upp verksamheten och fatta beslut om resursfördelning ligger till grund för den segmentsinformation som presenteras. Uniflex rörelsesegment är geografiska områden och från och med 2013 uppdelat på länderna Sverige, Norge, Finland och Tyskland.

Uniflex interna rapportering och uppföljning sker idag primärt på företagsnivå och omfattar främst omsättning, rörelseresultat och rörelsemarginal. Den ekonomiska rapporteringen till styrelsen sker också endast på företagsnivå. För att affärsområdeschefer, regionchefer och marknadsområdeschefer skall kunna följa upp sin respektive verksamhet sker dock även en rapportering av omsättning och resultat på kontorsnivå.

Koncernen tillämpar marknadsbaserade ersättningar mellan rörelsesegmenten för utförda tjänster. Kostnader för koncernfunktioner samt koncernstaber förs via självkostnadsbaserade internpriser till rörelsesegmenten.

#### Intäktsredovisning

Uniflex intäkter omfattar nästan till uteslutande del försäljning av tjänster på löpande räkning inom områdena personaluthyrning, rekrytering och outsourcing. Intäkterna värderas till det verkliga värdet av vad som erhållits eller kommer att erhållas och redovisas i den period då tjänsten utförs och levereras. Eventuella rabatter, vilka i princip är försumbara, redovisas som en minskning av intäkterna.

Ränteintäkter periodiseras över löptiden med tillämpning av effektivräntemetoden.

#### Leasing

Ett finansiellt leasingavtal är ett avtal enligt vilket de ekonomiska risker och fördelar som förknippas med ägandet av ett objekt i allt väsentligt överförs från leasegivaren till leasetagaren. De leasingavtal som inte är finansiella klassificeras som operationella. För närvarande har Uniflex endast tecknat operationella leasingavtal. Leasingavgifter som erlaggs under operationella leasingavtal redovisas som en kostnad linjärt över leasingperioden såvida inte ett annat systematiskt sätt bättre speglar Uniflex nyttjande av den leasade tillgången.

#### Ersättningar till anställda

Koncernen har både avgifts- och förmånsbestämda pensionsplaner. En förmånsbestämd pensionsplan är en pensionsplan som garanterar det belopp den anställde erhåller som pensionsförmån vid pensionering, vanligen baserat på ett flertal olika faktorer, exempelvis lön, ålder och tjänstgöringstid. En avgiftsbestämd pensionsplan är en pensionsplan där koncernen efter att ha betalt sin pensionspremie till en separat juridisk enhet fullföljt sitt åtagande gentemot den anställde.

Avgiftsbestämda pensionsplaner redovisas som en kostnad i den period som erlagda premier är hänförliga till.

För tjänstemän i Sverige tryggas ITP 2-planens förmånsbestämda pensionsåtaganden för ålders- och familjepension genom en försäkring i Alecta. Enligt ett uttalande från Rådet för finansiell rapportering, UFR 3 Klassificering av ITP-planer som finansieras genom försäkring i Alecta, är detta en förmånsbestämd plan som omfattar flera arbetsgivare. För



räkenskapsåret 2015 har bolaget inte haft tillgång till information för att kunna redovisa sin proportionella andel av planens förpliktelser, förvaltningstillgångar och kostnader vilket medfört att planen inte varit möjlig att redovisa som en förmånsbestämd plan. Pensionsplanen ITP 2 som tryggas genom en försäkring i Alecta redovisas därför som en avgiftsbestämd plan i enlighet med IAS 19.34.

Uniflex har ställt ut teckningsoptioner till VD och koncernledning som ger innehavaren rätt att teckna nya aktier i Uniflex. Innehavaren av teckningsoptionerna har erlagt marknadsmässig ersättning för optionerna enligt Black & Scholes modell varför inga kostnader för optionsprogrammet har redovisats. De erhållna premierna har redovisats som en ökning av eget kapital.

Ersättningar vid uppsägning kan utgå när en anställd blivit uppsagd före utgången av normal pensionstidpunkt eller då en anställd accepterar en frivillig avgång. Koncernen redovisar en skuld och en kostnad i samband med en uppsägning då Uniflex bevisligen är förpliktigt att antingen säga upp den anställde före den normala tidpunkten för anställningens upphörande eller på frivillig basis lämna ersättningar för att uppmuntra för tidig avgång.

Uniflex redovisar en skuld och kostnad för bonus när det finns en legal eller informell förpliktelse på grund av tidigare praxis att betala ut bonus till anställda.

#### Semesterlöneskuld

Semesterlöneskuld avser den av personalen intjänade men ännu inte uttagna semestern med tillägg för de per balansdagen gällande sociala avgifterna.

#### Skatt

Koncernens totala skattekostnad utgörs av aktuell skatt och uppskjuten skatt. Aktuell skatt är skatt som ska betalas eller erhållas avseende aktuellt år samt justeringar av tidigare års aktuella skatt. Uppskjuten skatt beräknas på skillnaden mellan redovisade och skattemässiga värden på företagets tillgångar och skulder. Uppskjuten skatt redovisas enligt den s.k. balansräkningsmetoden. Uppskjutna skatteskulder redovisas i princip för alla skattepliktiga temporära skillnader medan uppskjutna skattefordringar redovisas i den utsträckning det är sannolikt att beloppen kan utnyttjas mot framtida skattepliktiga överskott.

Det redovisade värdet på uppskjutna skattefordringar prövas vid varje bokslutstillfälle och reduceras till den del det inte längre är sannolikt att tillräckliga skattepliktiga överskott kommer att finnas tillgängliga för att helt eller delvis utnyttjas mot den uppskjutna skattefordran.

Uppskjuten skatt beräknas enligt de skattesatser som förväntas gälla för den period då tillgången återvinns eller skulden regleras. Uppskjuten skatt redovisas som intäkt eller kostnad i resultaträkningen, utom i de fall den avser transaktioner eller händelser som redovisats direkt mot eget kapital. Då redovisas även den uppskjutna skatten direkt mot eget kapital.

Uppskjutna skattefordringar och skatteskulder kvittas då de hänförs sig till inkomstskatt som debiteras av samma myndighet och då koncernen har för avsikt att reglera skatten med ett nettobelopp.

#### Goodwill

Goodwill värderas till anskaffningsvärde minskat med eventuella ackumulerade nedskrivningar. Goodwill fördelas till kassagenererande enheter och prövas minst årligen för nedskrivningsbehov.

#### Övriga immateriella anläggningstillgångar

Övriga immateriella anläggningstillgångar utgörs av kundkontrakt, varumärken och programvara i samband med företagsförvärv. Övriga immateriella anläggningstillgångar redovisas som tillgång i balansräkningen om det är sannolikt att framtida ekonomiska fördelar kommer att komma bolaget till del och anskaffningsvärdet för tillgången kan beräknas på ett tillförlitligt sätt. Övriga immateriella anläggningstillgångar redovisas till anskaffningsvärdet med avdrag för ackumulerade avskrivningar och eventuella nedskrivningar. Avskrivningar redovisas som kostnad så att tillgångens värde skrivs av linjärt över dess beräknade nyttjandeperiod.

Följande procentsatser har tillämpats:

Övriga immateriella anläggningstillgångar 20 procent

#### Materiella anläggningstillgångar

Materiella anläggningstillgångar redovisas som tillgång i balansräkningen om det är sannolikt att framtida ekonomiska fördelar kommer att komma bolaget till del och anskaffningsvärdet för tillgången kan beräknas på ett tillförlitligt sätt. Materiella anläggningstillgångar, bestående företrädesvis av inventarier och datorer, redovisas till anskaffningsvärdet med avdrag för ackumulerade avskrivningar och eventuella nedskrivningar. Avskrivningar redovisas som kostnad så att tillgångens värde skrivs av linjärt över dess beräknade nyttjandeperiod.

Följande procentsatser har tillämpats:

Inventarier 20 procent

Datorer 20–33 procent

#### Nedskrivningar

Vid varje rapporttillfälle görs en bedömning av om det föreligger någon indikation på en värdeminskning avseende koncernens tillgångar. Om så är fallet sker en beräkning av tillgångens återvinningsvärde. Återvinningsvärdet utgörs av det högsta av nyttjandevärdet av tillgången i verksamheten och det värde som skulle erhållas om tillgången avyttrades till en oberoende part, nettoförsäljningsvärdet. Nyttjandevärdet utgörs av nuvärdet av samtliga in- och utbetalningar som är hänförliga till tillgången under den period den förväntas nyttjas i verksamheten med tillägg av nuvärdet av nettoförsäljningsvärdet vid nyttjandeperiodens slut. Om det beräknade återvinningsvärdet understiger det redovisade värdet görs en nedskrivning till tillgångens återvinningsvärde.

En nedskrivning redovisas i resultaträkningen. Gjorda nedskrivningar återförs om förändringar skett i de antaganden som ledde fram till den ursprungliga nedskrivningen som gör att nedskrivningen inte längre är motiverad. Återföring av gjord nedskrivning görs inte så att det redovisade värdet överstiger vad som skulle ha redovisats, efter avdrag för planensliga avskrivningar, om någon nedskrivning inte gjorts. En återföring av gjorda nedskrivningar redovisas i resultaträkningen. Nedskrivning av goodwill återförs inte.

#### Aktiekapital

Stamaktier klassificeras som aktiekapital. Eventuella transaktionskostnader i samband med en nyemission redovisas som en avdragspost, netto efter skatt, från erhållen emissionslikvid.



#### Lån

Övriga skulder (lån) redovisas initialt till verkligt värde netto efter transaktionskostnader (erhållet belopp). Därefter redovisas lån till upplupet anskaffningsvärde enligt effektivräntemetoden. Långfristiga skulder har en förväntad löptid längre än ett år medan kortfristiga har en löptid kortare än ett år.

#### Avsättningar

Avsättningar för rättsliga krav eller andra krav från extern motpart redovisas när koncernen har en legal eller informell förpliktelse till följd av en tidigare inträffad händelse och om det är troligt att ett utflöde av resurser krävs för att reglera åtagandet samt om en tillförlitlig uppskattning av beloppet kan göras.

#### Kassaflödesanalys

Kassaflödesanalysen har upprättats enligt indirekt metod. Det redovisade kassaflödet omfattar endast transaktioner som medför in- och utbetalningar.

#### MODERFÖRETAGET

Årsredovisningen för moderföretaget har upprättats enligt Årsredovisningslagen, Rådet för finansiell rapporterings rekommendation 2 (RFR 2) Redovisning för juridiska personer och uttalanden från Rådet för finansiell rapportering. RFR 2 innebär att moderföretaget i årsredovisningen för den juridiska personen skall tillämpa samtliga av EU godkända IFRS och uttalanden så långt detta är möjligt inom ramen för Årsredovisningslagen och Tryggandelagen och med hänsyn till sambandet mellan redovisning och beskattning. Rekommendationen anger vilka undantag och tillägg som skall göras från IFRS. Skillnaderna mellan koncernens och moderföretagets redovisningsprinciper framgår nedan.

#### Andelar i koncernföretag

Andelar i koncernföretag redovisas enligt anskaffningsvärdemetoden. Prövning för nedskrivning av andelarnas värde görs när en indikation finns på att värdet minskat. I de fall värdet har minskat sker nedskrivning till koncernmässigt värde. Alla erhållna utdelningar redovisas i resultaträkningen inom Resultat från andelar i koncernföretag.

#### Redovisning av koncernbidrag

Moderföretaget redovisar erhållet koncernbidrag, som kan jämföras med utdelning, som en finansiell intäkt i resultaträkningen, i enlighet med RFR 2 Redovisning för juridiska personer.

#### Likvida medel

Moderbolaget särskiljer likvida medel och rapporterar dessa som Kassa och Bank samt kortfristiga placeringar.



## [NOT 2] Segmentredovisning

Koncernen är organiserad i fyra geografiska områden som motsvarar länderna Sverige, Norge, Finland och Tyskland, vilka utgör koncernens fyra rörelsesegment.

Intäkter	2015					Koncernen
	Sverige	Norge	Finland	Tyskland	Elimineringar	
Extern försäljning	1 157 020	79 329	14 742	36 920	-	1 288 011
Intern försäljning	10 214	-	-	-	-10 214	-
<b>Summa intäkter</b>	<b>1 167 234</b>	<b>79 329</b>	<b>14 742</b>	<b>36 920</b>	<b>-10 214</b>	<b>1 288 011</b>
<b>Resultat</b>						
Rörelseresultat	47 144	-245	-294	-5 936	-134	40 535
Finansnetto	1 296	-2 636	-506	-692	-9	-2 547
Årets skatt	-10 988	-	-	-	-	-10 988
<b>Årets resultat</b>	<b>37 452</b>	<b>-2 881</b>	<b>-800</b>	<b>-6 628</b>	<b>-143</b>	<b>27 000</b>
<b>Övriga upplysningar</b>						
Tillgångar	327 474	23 930	4 930	11 121	-36 127	331 328
Skulder	207 681	37 874	10 234	13 719	-36 127	233 381
Anläggningstillgångar	3 336	23	0	3 259	-	6 618
Investeringar	0	0	0	0	-	0
Avskrivningar	54	41	0	1 696	-	1 791

Intäkter	2014					Koncernen
	Sverige	Norge	Finland	Tyskland	Elimineringar	
Extern försäljning	1 047 063	83 622	10 200	32 145	-	1 173 030
Intern försäljning	4 416	-	-	-	-4 416	-
<b>Summa intäkter</b>	<b>1 051 479</b>	<b>83 622</b>	<b>10 200</b>	<b>32 145</b>	<b>-4 416</b>	<b>1 173 030</b>
<b>Resultat</b>						
Rörelseresultat	27 044	-139	-1 120	-8 400	-22	17 363
Finansnetto	926	-893	109	268	-17	393
Årets skatt	-6 405	-	-	-	-	-6 405
<b>Årets resultat</b>	<b>21 565</b>	<b>-1 032</b>	<b>-1 011</b>	<b>-8 132</b>	<b>-39</b>	<b>11 351</b>
<b>Övriga upplysningar</b>						
Tillgångar	296 844	30 214	2 778	14 870	-35 922	308 784
Skulder	197 760	42 663	7 489	13 690	-35 922	225 680
Anläggningstillgångar	3 559	66	0	5 132	-	8 757
Investeringar	29	14	0	204	-	247
Avskrivningar och nedskrivningar	146	47	0	1 502	-	1 695

## Omsättning per yrkesområde

Uniflex mäter även omsättningen uppdelat på arbetare och tjänstemän. Av omsättningen 2015 kom 65 procent (69) från arbetsidan och 35 procent (31) från tjänstemannasidan.

## Information om större kunder

Uniflex har en kund från vilka intäkterna 2015 utgör tio procent eller mer av koncernens intäkter. Intäkterna från Kund A utgör ca 10 procent (10) av koncernens intäkter. Kunden tillhör segment Sverige.



## [NOT 3] Arvode till revisorer

	Koncern		Moderbolag	
	2015	2014	2015	2014
<b>Grant Thornton</b>				
Revisionsuppdraget	447	435	132	150
Övrig revisionsverksamhet	0	10	0	0
Skatterådgivning	172	30	164	0
Övriga tjänster	38	0	35	0
<b>Summa</b>	<b>657</b>	<b>475</b>	<b>331</b>	<b>150</b>

Med revisionsuppdrag avses revisorns ersättning för den lagstadgade revisionen. Arbetet innefattar granskningen av årsredovisningen och bokföringen, styrelsens och verkställande direktörens förvaltning samt arvode för revisionsrådgivning som lämnats i samband med revisionsuppdraget.

## [NOT 4] Operationella leasingavtal

Årets kostnad för operationella leasingavtal i koncernen uppgår till 16 903 KSEK (17 830), varav 10 405 KSEK (12 301) avser lokalhyror. Moderbolaget har inga operationella leasingavtal. Framtida leasingavgifter avseende operationella leasingavtal i koncernen gällande lokaler, kontorsmaskiner och bilar fördelar sig enligt följande:

Inom ett år	10 400
Mellan ett år och fem år	9 472
Senare än fem år	-
<b>Summa</b>	<b>19 872</b>

## [NOT 5] Personal

	2015		2014	
	Antal anställda	Varav antal män	Antal anställda	Varav antal män
<b>Medeltal anställda</b>				
Moderbolaget				
Sverige	1	1	1	1
<b>Totalt i moderbolaget</b>	<b>1</b>	<b>1</b>	<b>1</b>	<b>1</b>
<b>Dotterföretag</b>				
Sverige	2 497	1 683	2 310	1 476
Norge	136	118	147	120
Finland	41	21	31	16
Tyskland	134	89	144	87
<b>Totalt i dotterföretag</b>	<b>2 808</b>	<b>1 911</b>	<b>2 632</b>	<b>1 699</b>
<b>Totalt i koncernen</b>	<b>2 809</b>	<b>1 912</b>	<b>2 633</b>	<b>1 700</b>





[NOT 5 forts]

Fördelning ledande befattningshavare per balansdagen	Koncern		Moderbolag	
	2015-12-31	2014-12-31	2015-12-31	2014-12-31
<b>Kvinnor:</b>				
Styrelseledamöter	2	3	2	3
andra personer i företagets ledning inkl VD	1	1	0	0
<b>Män:</b>				
Styrelseledamöter	2	2	2	2
andra personer i företagets ledning inkl VD	8	8	1	1
<b>Totalt</b>	<b>13</b>	<b>14</b>	<b>5</b>	<b>6</b>

Löner, ersättningar m m	2015		2014	
	Löner och andra ersättningar	Soc. kostnader (varav pensionskostnader)	Löner och andra ersättningar	Soc. kostnader (varav pensionskostnader)
Moderbolaget (varav pensionskostnader)	5 352	2 304 (573)	4 418	2 097 (567)
<b>Dotterföretag</b> (varav pensionskostnader)	923 251	257 004 (32 036)	865 225	225 248 (26 169)
<b>Totalt i koncernen</b> (varav pensionskostnader)	<b>928 603</b>	<b>259 308</b> <b>(32 609)</b>	<b>869 643</b>	<b>227 345</b> <b>(26 736)</b>

#### Pensioner

Koncernen har olika pensionsplaner. Pensionsplanerna finansieras genom betalningar till försäkringsbolag. I Norge, Finland och Tyskland är koncernens samtliga pensionsplaner avgiftsbestämda.

#### Avgiftsbestämda pensionsplaner i Sverige

För arbetare är framtida pensioner FORA, vilket utgör en avgiftsbestämd pensionsplan enligt vilken koncernen betalar fasta avgifter till en separat juridisk enhet. Koncernen har inte några rättsliga eller informella förpliktelser att betala ytterligare pensionsmedel om FORA inte har tillräckliga tillgångar för att betala alla ersättningar till anställda avseende innevarande eller tidigare perioder.

För tjänstemän födda 1979 eller senare har från första juli 2007 den nya ITP-planen trätt i kraft som ändrar pensioner från att vara förmånsbestämda till att vara avgiftsbestämda.

För ett fåtal medarbetare inom koncernen har s.k. tiotaggarlösningar tecknats med separata försäkringsföretag. Samtliga sådana avtal utgör avgiftsbestämda pensionsplaner.

#### Förmånsbestämda pensionsplaner i Sverige

Premien för den förmånsbestämda ålders- och familjepensionen är individuellt beräknad och är bland annat beroende av lön, tidigare intjänad pension och förväntad återstående tjänstgöringstid. Förväntade avgifter 2016 för ITP 2-försäkringar som är tecknade i Alecta uppgår till 2 483 KSEK (1 991). Koncernens andel av de sammanlagda avgifterna till planen och koncernens andel av det totala antalet aktiva medlemmar i planen uppgår till 0,010 respektive 0,022 procent (0,018 respektive 0,022 procent).

Den kollektiva konsolideringsnivån utgörs av marknadsvärdet på Alectas tillgångar i procent av försäkringsåtagandena beräknade enligt Alectas försäkringstekniska metoder och antaganden, vilka inte överensstämmer med IAS 19. Den kollektiva konsolideringsnivån ska normalt tillåtas variera mellan 125 och 155 procent. Om Alectas kollektiva konsolideringsnivå understiger 125 procent eller överstiger 155 procent ska åtgärder vidtas i syfte att skapa förutsättningar för att konsolideringsnivån återgår till normalintervallet. Vid låg konsolidering kan en åtgärd vara att höja det avtalade priset för nyteckning och utökning av befintliga förmåner. Vid hög konsolidering kan en åtgärd vara att införa premiereduktioner. Vid utgången av 2015 uppgick Alectas överskott i form av den kollektiva konsolideringsnivån till 153 procent (143).

Under 2015 har koncernen redovisat kostnader om 25,2 MSEK (20,1) relaterade till avgiftsbestämda samt förmånsbestämda pensionsplaner i Alecta och FORA.



#### [NOT 6] Ersättningar till ledande befattningshavare

##### Riktlinjer för ersättningar till ledande befattningshavare

Senast beslutade riktlinjer för ersättning till ledande befattningshavare inom Uniflexkoncernen antogs vid årsstämman 2015. Nedan anges beslutade riktlinjer:

Riktlinjerna skall omfatta verkställande direktören och övriga medlemmar av koncernledningen och skall tillämpas på anställningsavtal som ingås efter årsstämman 2015 för tiden intill nästa årsstämma, samt även på ändringar i gällande anställningsavtal som görs under sagda tid.

Ersättningar till VD beslutas av styrelsen i Uniflex. VD beslutar om ersättningar till övriga ledande befattningshavare. Styrelsen skall ha rätt att frångå av årsstämman beslutade riktlinjer om det i ett enskilt fall finns särskilda skäl för det.

Bolaget skall sträva efter att erbjuda de ledande befattningshavarna ersättningar vilka i rimlig utsträckning återspeglar den enskilde befattningshavarens och koncernens prestationer. Ersättningen kan bestå av grundlön, rörlig ersättning, pensionsförmån m.m. Fördelningen mellan grundlön och rörlig ersättning skall stå i proportion till befattningshavarens ansvar och prestation. Vid bestämmande av eventuell rörlig ersättning skall denna relateras främst till rörelseresultatet för koncernen och/eller för den del av koncernen inom vilken den aktuella befattningshavaren är verksam. Därutöver kan specifika individrelaterade indikatorer användas vid bestämmande av nivåer för rörlig ersättning. För lönesättningen skall klart definierade prestationsnivåer tillämpas, vilka avspeglar av styrelsen beslutade planer för verksamheten. Med hänsyn till den betydelse som koncernens resultatutveckling och den individuella prestationen har för lönenivån, kan den rörliga ersättningen utgöra en betydande del av den totala ersättningen till medlemmar av koncernledningen. Den rörliga ersättningen skall för verkställande direktören och för övriga ledande befattningshavare kunna uppgå till högst 100 procent av grundlönen.

Styrelsen skall årligen utvärdera huruvida någon form av aktierelaterat incitamentsprogram, utöver de befintliga teckningsoptionsprogrammen 2012/2016, 2013/2017 respektive 2015/2019, skall föreslås

årsstämman, vilket i förekommande fall skall gälla såsom tillägg till den rörliga ersättning till ledande befattningshavare som beskrivits ovan.

Lönenivåerna skall ses över regelbundet, vanligtvis genom årlig löneutvärdering.

De ledande befattningshavarna skall i övrigt erbjudas pensionsförmåner och andra förmåner med beaktande av gällande regler liksom tidigare praxis inom koncernen. Andra förmåner än pensionsförmåner skall inte kunna utgöra en väsentlig del av den totala ersättningen.

Uppsägningstiden för de ledande befattningshavarna skall vara högst tolv månader vid uppsägning av koncernen och högst sex månader vid uppsägning av befattningshavaren. Avgångsvederlag skall inte utgå.

Styrelsens förslag avseende riktlinjer för ersättningar till ledande befattningshavare till årsstämman 2016 finns angivna i förvaltningsberättelsen, se sidan 23.

##### Ersättningar under räkenskapsåret

Till styrelsens ordförande och ledamöter utgår arvode enligt årsstämmans beslut om 165 KSEK till varje ledamot utom för ordföranden som skall erhålla ett arvode om 500 KSEK.

Ersättning till verkställande direktören och andra ledande befattningshavare utgörs av grundlön, rörlig ersättning och pension. Med andra ledande befattningshavare avses de 8 personer (per 2015-12-31) som tillsammans med verkställande direktören utgör koncernledningen. För koncernledningens sammansättning, se sidorna 53–54.

För verkställande direktören var den rörliga ersättningen för 2015 maximerad till 80 procent av grundlönen. För andra ledande befattningshavare kan den rörliga ersättningen uppgå till 50–100 procent av grundlönen. Den rörliga ersättningen baseras på resultatutfall.

För verkställande direktören beräknas och utbetalas rörlig ersättning årligen. För andra ledande befattningshavare beräknas och utbetalas den rörliga ersättningen efter varje kvartal.

Ersättningar under året	Grundlön/ styrelsearvode		Rörlig ersättning		Pensionskostnad		Summa	
	2015	2014	2015	2014	2015	2014	2015	2014
Styrelsens ordförande Björn Öräs	525	600	-	-	-	-	525	600
Styrelseledamot Monica Lindstedt	165	165	-	-	-	-	165	165
Styrelseledamot Thomas Krishan	165	165	-	-	-	-	165	165
Styrelseledamot Jenny Pizzignacco	165	124	-	-	-	-	165	124
Styrelseledamot Helena Levander	41	165	-	-	-	-	41	165
Styrelseledamot Pernilla Ström	-	41	-	-	-	-	-	41
Verkställande direktör Jan Bengtsson	3 000	3 000	1 200	150	574	565	4 774	3 715
Andra ledande befattningshavare (8 st)	6 349	6 593	1 812	1 171	1 154	1 421	9 315	9 185
<b>Summa</b>	<b>10 410</b>	<b>10 853</b>	<b>3 012</b>	<b>1 321</b>	<b>1 728</b>	<b>1 986</b>	<b>15 150</b>	<b>14 160</b>

Rörlig ersättning avser verksamhetsåret 2015, vilken till viss del utbetalas under 2016. Pensionskostnad avser den kostnad som påverkat årets resultat. För vidare upplysningar kring pension, se nedan.

**[NOT 6 forts]****Rörlig lön**

För verkställande direktören baseras rörlig ersättning på utfall av koncernens omsättning och rörelsemarginal. Beloppet för 2015 motsvarade 40 procent av grundlönen. För andra ledande befattningshavare baserades rörlig ersättning för 2015 på rörelseresultatet i respektive land. Rörlig ersättning för andra ledande befattningshavare för 2015 motsvarade 0–80 procent av grundlönen.

**Pensioner**

Pensionsåldern för såväl verkställande direktören som andra ledande befattningshavare är 65 år. Samtliga ledande befattningshavare, inklusive verkställande direktören, har pensionsplan i enlighet med marknadsmässiga villkor.

**Avgångsvederlag**

Verkställande direktören har vid egen respektive bolagets uppsägning av anställning rätt till sex respektive tolv månaders uppsägningstid. Inget avgångsvederlag utgår. För andra ledande befattningshavare gäller vid egen respektive bolagets uppsägning av anställning en uppsägningstid av tre respektive sex månader.

**Berednings- och beslutsprocess**

Ersättning till verkställande direktören för verksamhetsåret 2015 har beslutats av styrelsen utifrån styrelseordförandens rekommendation. Ersättning till andra ledande befattningshavare har beslutats av verkställande direktören efter samråd med styrelsens ordförande.

**Aktieoptioner**

Uniflex introducerade 2012 ett aktieoptionsprogram om 165 000 optioner riktat till ledande befattningshavare i koncernen varav 90 000 tilldelats VD. Varje option i optionsprogrammet berättigar till köp av en aktie till ett lösenpris om 45,00 kronor under perioden 1 juni 2015 – 31 maj 2016. Lösenpriset motsvarar 125 procent av den genomsnittliga volymviktade betalkursen under handelsdagarna perioden 2012-04-20 t.o.m. 2012-05-04. Uniflex har erhållit marknadsmässig ersättning från optionsinnehavarna, vilket motsvarar 1,66 kronor per option och 274 KSEK totalt. Erhållen optionspremie har redovisats som en ökning i eget kapital. Optionspriset har fastställts utifrån Black & Scholes värderingsmodell. Viktiga indata i modellen var aktiepriset på 36,00 SEK, ovanstående lösenpris, aktieprisets förväntade volatilitet om 25,00 procent, optionernas löptid och en riskfri ränta om 1,18 procent. Volatiliteten mätt som standardavvikelsen för förväntad avkastning på aktiepriset baseras på en statistisk analys av dagliga aktiekurser under de 30 senaste handelsdagarna före fastställande av optionspriset den 4 maj 2012. Per 2015-12-31 fanns 135 000 optioner utestående enligt ovan beskrivna villkor.

Uniflex introducerade 2013 ett aktieoptionsprogram om 165 000 optioner riktat till ledande befattningshavare i koncernen varav 90 000 tilldelats VD. Varje option i optionsprogrammet berättigar till köp av en aktie till ett lösenpris om 36,00 kronor under perioden 1 juni 2016 – 31 maj 2017. Lösenpriset motsvarar 125 procent av den genomsnittliga volymviktade betalkursen under handelsdagarna perioden 2013-04-19 t.o.m. 2013-05-03. Uniflex har erhållit marknadsmässig ersättning från optionsinnehavarna, vilket motsvarar 1,46 kronor per option och 241 KSEK totalt. Erhållen optionspremie har redovisats som en ökning i eget kapital. Optionspriset har fastställts utifrån Black & Scholes värderingsmodell. Viktiga indata i modellen var aktiepriset på 28,80 SEK, ovanstående lösenpris, aktieprisets förväntade volatilitet om 25,00 procent, optionernas löptid och en riskfri ränta om 1,01 procent. Volatiliteten mätt som standardavvikelsen för förväntad avkastning på aktiepriset baseras på en statistisk analys av dagliga aktiekurser under de 30 senaste handelsdagarna före fastställande av optionspriset den 3 maj 2013. Per 2015-12-31 fanns 150 000 optioner utestående enligt ovan beskrivna villkor.

Uniflex introducerade 2015 ett aktieoptionsprogram om 85 000 optioner riktat till ledande befattningshavare i koncernen varav 50 000 tilldelats VD. Varje option i optionsprogrammet berättigar till köp av en aktie till ett lösenpris om 32,50 kronor under perioden 1 juni 2016 – 31 maj 2019. Lösenpriset motsvarar 130 procent av den genomsnittliga volymviktade betalkursen under handelsdagarna perioden 2015-04-23 t.o.m. 2015-05-07. Uniflex har erhållit marknadsmässig ersättning från optionsinnehavarna, vilket motsvarar 1,02 kronor per option och 87 KSEK totalt. Erhållen optionspremie har redovisats som en ökning i eget kapital. Optionspriset har fastställts utifrån Black & Scholes värderingsmodell. Viktiga indata i modellen var aktiepriset på 25,00 SEK, ovanstående lösenpris, aktieprisets förväntade volatilitet om 25,00 procent, optionernas löptid och en riskfri ränta om 0,00 procent. Volatiliteten mätt som standardavvikelsen för förväntad avkastning på aktiepriset baseras på en statistisk analys av dagliga aktiekurser under de 30 senaste handelsdagarna före fastställande av optionspriset den 7 maj 2015. Per 2015-12-31 fanns 85 000 optioner utestående enligt ovan beskrivna villkor.

Uniflex har inte vidtagit några säkringsåtgärder relaterat till ovanstående optionsprogram och har inte heller någon skyldighet att återköpa eller reglera utgivna optioner. Uniflex har vid några tillfällen valt att utnyttja en klausul i aktieoptionsprogrammen som ger Uniflex en rätt men inte en skyldighet att återköpa optionerna då en ledande befattningshavare slutar. Uniflex bedömer att villkoren i IFRS 2, punkt 34 inte är uppfyllda då någon rätt att välja hur programmen skall regleras inte föreligger. Uniflex har erhållit marknadsmässig ersättning för utgivna optionsrätter varför ingen kostnad har redovisats i resultaträkningen. Vid återköp av optioner från ledande befattningshavare har ersättningen varit marknadsmässig.



## [NOT 7] Finansnetto

	Koncern		Moderbolag	
	2015	2014	2015	2014
Ränteintäkter	440	261	32	76
Ränteintäkter från koncernbolag	-	-	1 232	1 130
Räntekostnader	-32	-109	-	-
Kursdifferenser netto	-2 738	583	-	-
Kreditavgifter	-217	-342	-	-
<b>Summa</b>	<b>-2 547</b>	<b>393</b>	<b>1 264</b>	<b>1 206</b>

## [NOT 8] Skatter

	Koncern		Moderbolag	
	2015	2014	2015	2014
<b>Skatt på årets resultat</b>				
<b>Följande komponenter ingår i skattekostnaden:</b>				
Årets aktuella skatt	-10 925	-6 269	-1 186	-2 904
Skatt på tidigare års resultat	-	-19	-	-19
Uppskjuten skatt avseende temporära skillnader	-63	-117	-	-
<b>Redovisad skatt</b>	<b>-10 988</b>	<b>-6 405</b>	<b>-1 186</b>	<b>-2 923</b>

	Koncern		Moderbolag	
	2015	2014	2015	2014
<b>Avstämning av effektiv skattesats</b>				
Redovisat resultat före skatt	37 988	17 756	1 457	1 332
Skatt enligt gällande skattesats för moderbolaget (22%)	-8 357	-3 906	-321	-293
Skatteeffekt av:				
Justering av skatt tidigare år	-	-19	-	-19
Förändring i temporära skillnader	-63	-117	-	-
Ej beaktade underskott i Sverige	106	-	-	-
Ej beaktade underskott i Norge	-634	-227	-	-
Ej beaktade underskott i Finland	-176	-222	-	-
Ej beaktade underskott i Tyskland	-1 458	-1 789	-	-
Ej beaktade underskott i England	-31	-9	-	-
Ej avdragsgilla kostnader	-383	-135	-872	-2 627
Ej skattepliktiga intäkter	8	19	7	16
<b>Redovisad skatt</b>	<b>-10 988</b>	<b>-6 405</b>	<b>-1 186</b>	<b>-2 923</b>

	Koncern		Moderbolag	
	2015-12-31	2014-12-31	2015-12-31	2014-12-31
<b>Uppskjutna skattefordringar</b>				
<b>Redovisade uppskjutna skattefordringar avser följande:</b>				
Materiella anläggningstillgångar	24	33	-	-
Kundfordringar	64	58	-	-
Pensionskulder redovisade som upplupna kostnader	363	423	-	-
<b>Summa uppskjutna skattefordringar</b>	<b>451</b>	<b>514</b>	<b>-</b>	<b>-</b>

Koncernen har ej redovisade uppskjutna skattefordringar avseende skattemässiga förlustavdrag i Norge, Finland och Tyskland om totalt 46,9 MSEK motsvarande en ej redovisad uppskjuten skattefordran om 9,2 MSEK. Förlustavdragen har ingen förfallotid. Koncernen redovisar ingen uppskjuten skattefordran för dessa underskottsavdrag som en följd av osäkerhet om när i framtiden tillräckliga skattepliktiga överskott kommer att redovisas.

Per den 1 januari 2016 har bolagsskattesatsen i Norge sänkts från 27 % till 25 %.



## [NOT 9] Goodwill

	Koncern		Moderbolag	
	2015-12-31	2014-12-31	2015-12-31	2014-12-31
Ingående anskaffningsvärde	2 870	7 370	-	-
Justering av preliminär förvärvsanalys	-	-4 500	-	-
<b>Utgående ackumulerade anskaffningsvärden</b>	<b>2 870</b>	<b>2 870</b>	-	-
Ingående nedskrivningar	-	-	-	-
Årets nedskrivningar	-	-	-	-
<b>Utgående ackumulerade nedskrivningar</b>	<b>-</b>	<b>-</b>	<b>-</b>	<b>-</b>
<b>Utgående bokfört värde</b>	<b>2 870</b>	<b>2 870</b>	<b>-</b>	<b>-</b>

Redovisad goodwill är i sin helhet hänförlig till Utvecklingshuset. Prövning av nedskrivningsbehov sker årligen samt då indikationer finns på att nedskrivningsbehov föreligger. Det återvinningsbara beloppet för Utvecklingshuset fastställs baserat på beräkningar av nyttjandevärden. Dessa beräkningar utgår från bedömda framtida kassaflöden baserade på finansiella budgetar som godkänts av styrelsen. Bedömningen bygger på budget för 2016 samt på prognoser för åren 2017–2021. Bedömd tillväxt 2017–2021 är i intervallet 17–25 %. Det har vid årets prövning inte identifierats något nedskrivningsbehov.

## [NOT 10] Övriga immateriella anläggningstillgångar

	Koncern		Moderbolag	
	2015-12-31	2014-12-31	2015-12-31	2014-12-31
Ingående anskaffningsvärde	5 322	5 001	-	-
Omräkningsdifferenser	-213	321	-	-
<b>Utgående ackumulerade anskaffningsvärden</b>	<b>5 109</b>	<b>5 322</b>	-	-
Ingående avskrivningar	-1 951	-833	-	-
Årets avskrivningar	-1 047	-1 018	-	-
Omräkningsdifferenser	103	-100	-	-
<b>Utgående ackumulerade avskrivningar</b>	<b>-2 895</b>	<b>-1 951</b>	<b>-</b>	<b>-</b>
Ingående nedskrivningar	-	-	-	-
Årets nedskrivningar	-	-	-	-
<b>Utgående ackumulerade nedskrivningar</b>	<b>-</b>	<b>-</b>	<b>-</b>	<b>-</b>
<b>Utgående bokfört värde</b>	<b>2 214</b>	<b>3 371</b>	<b>-</b>	<b>-</b>

Övriga immateriella anläggningstillgångar utgörs av kundkontrakt, varumärken och programvara i samband med företagsförvärv och har bestämts utifrån den analys som gjordes vid genomgången av den förvärvade verksamheten och avser segment Tyskland.

## [NOT 11] Inventarier

	Koncern		Moderbolag	
	2015-12-31	2014-12-31	2015-12-31	2014-12-31
Ingående anskaffningsvärde	3 116	3 785	-	-
Inköp	0	247	-	-
Försäljningar/utrangeringar	-626	-1 080	-	-
Omräkningsdifferenser	-118	164	-	-
<b>Utgående ackumulerade anskaffningsvärden</b>	<b>2 372</b>	<b>3 116</b>	<b>-</b>	<b>-</b>
Ingående avskrivningar enligt plan	-1 114	-1 463	-	-
Försäljningar/utrangeringar	626	1 080	-	-
Årets avskrivning enligt plan	-851	-677	-	-
Omräkningsdifferenser	50	-54	-	-
<b>Utgående ackumulerade avskrivningar</b>	<b>-1 289</b>	<b>-1 114</b>	<b>-</b>	<b>-</b>
<b>Utgående bokfört värde</b>	<b>1 083</b>	<b>2 002</b>	<b>-</b>	<b>-</b>



## [NOT 12] Andelar i koncernföretag

	Moderbolag	
	2015-12-31	2014-12-31
Ingående anskaffningsvärde	33 631	26 171
Årets investeringar	2 807	7 460
<b>Utgående ackumulerade anskaffningsvärden</b>	<b>36 438</b>	<b>33 631</b>
Ingående nedskrivningar	-17 748	-5 874
Årets nedskrivningar	-3 807	-11 874
<b>Utgående ackumulerade nedskrivningar</b>	<b>-21 555</b>	<b>-17 748</b>
<b>Utgående bokfört värde</b>	<b>14 883</b>	<b>15 883</b>

Företagets namn	Antal andelar	Kapitalandel %	2015-12-31	2014-12-31
Uniflex Sverige AB	20 000	100%	2 000	2 000
Uniflex Fordon AB	10 000	100%	-	-
Uniflex Sverige B&A AB	10 000	100%	-	-
Uniflex Logistik AB	10 000	100%	-	-
Uniflex Omställning AB	10 000	100%	-	-
Utvecklingshuset COM AB	1 000	100%	-	-
Uniflex Norge AS	1 000	100%	4 651	4 651
Uniflex Suomi Oy	1 000	100%	3 444	4 444
Uniflex Personal GmbH	1	100%	4 788	4 788
Uniflex Staffing Manchester Ltd	1 000	100%	-	-
Uniflex Ltd	1	100%	-	-
<b>Bokfört värde</b>			<b>14 883</b>	<b>15 883</b>

Företagets namn	Org.nr	Säte	Eget kapital	Resultat
Uniflex Sverige AB	556637-0341	Stockholm	71 223	32 396
Utvecklingshuset COM AB	556605-8771	Stockholm	1 760	979
Uniflex Fordon AB	556909-6349	Stockholm	1 000	-
Uniflex Sverige B&A AB	556913-1997	Stockholm	1 000	-
Uniflex Logistik AB	556921-1393	Stockholm	1 000	-
Uniflex Omställning AB	556921-2458	Stockholm	1 000	-
Uniflex Norge AS	995 419 408	Oslo	-13 944	-2 881
Uniflex Suomi Oy	2385494-9	Helsingfors	-5 304	-800
Uniflex Personal GmbH	HRB 6904	Dortmund	-2 598	-6 628
Uniflex Staffing Manchester Ltd	6444959	Manchester	-8 680	-143
Uniflex Ltd	6400116	Manchester	1 506	-

	Moderbolag	
	2015	2014
Erhållna koncernbidrag	4 000	12 000
Nedskrivningar av andelar i koncernföretag (Uniflex Personal GmbH)	-2 807	-11 874
Nedskrivningar av andelar i koncernföretag (Uniflex Suomi Oy)	-1 000	-
<b>Summa</b>	<b>193</b>	<b>126</b>

För ytterligare beskrivning av nedskrivning av andelar i koncernföretag, se not 25.



## [NOT 13] Fordringar och skulder koncernföretag

	Långfristiga		Kortfristiga	
	2015-12-31	2014-12-31	2015-12-31	2014-12-31
Uniflex Sverige AB	-	-	-3 752	19 721
Utvecklingshuset COM AB	-	-	25	-
Uniflex Norge AS	18 000	18 000	2 069	1 988
Uniflex Suomi Oy	6 500	5 500	569	416
Uniflex Personal GmbH	8 000	8 000	954	878
<b>Summa</b>	<b>32 500</b>	<b>31 500</b>	<b>-135</b>	<b>23 003</b>

## [NOT 14] Kundfordringar

Kundfordringar	Koncern		Moderbolag	
	2015-12-31	2014-12-31	2015-12-31	2014-12-31
Kundfordringar	191 938	193 678	-	-
Reserv osäkra kundfordringar	-622	-47	-	-
<b>Summa kundfordringar</b>	<b>191 316</b>	<b>193 631</b>	<b>-</b>	<b>-</b>

Reserv osäkra kundfordringar	Koncern		Moderbolag	
	2015-12-31	2014-12-31	2015-12-31	2014-12-31
Reserver osäkra kundfordringar vid årets början	-47	-820	-	-
Reservering för befarade förluster	-654	-2 793	-	-
Konstaterade förluster	47	3 326	-	-
Återvunna tidigare nedskrivningar	0	247	-	-
Valutakursdifferenser	32	-7	-	-
<b>Summa reserv osäkra kundfordringar</b>	<b>-622</b>	<b>-47</b>	<b>-</b>	<b>-</b>

Åldersanalys, kundfordringar	Koncern		Moderbolag	
	2015-12-31	2014-12-31	2015-12-31	2014-12-31
Ej förfallna fordringar	179 534	179 897	-	-
Förfallna fordringar 0-30 dgr	10 748	12 851	-	-
Förfallna fordringar >30-60 dgr	713	695	-	-
Förfallna fordringar >60-90 dgr	203	100	-	-
Kundfordringar förfallna >90 dgr	740	135	-	-
<b>Summa kundfordringar</b>	<b>191 938</b>	<b>193 678</b>	<b>-</b>	<b>-</b>

## [NOT 15] Förutbetalda kostnader och upplupna intäkter

	Koncern		Moderbolag	
	2015-12-31	2014-12-31	2015-12-31	2014-12-31
Upplupna arvodesintäkter	72 918	71 269	-	-
Övriga poster	5 519	5 801	73	98
<b>Summa</b>	<b>78 437</b>	<b>77 070</b>	<b>73</b>	<b>98</b>

## [NOT 16] Likvida medel

	Koncern		Moderbolag	
	2015-12-31	2014-12-31	2015-12-31	2014-12-31
Likvida medel	46 146	15 985	-	-
Kassa och bank	-	-	9 710	3
Spärrade bankmedel avseende hyreskontrakt	447	599	-	-
<b>Summa</b>	<b>46 593</b>	<b>16 584</b>	<b>9 710</b>	<b>3</b>



#### [NOT 17] Utdelning

Utbetalda utdelningar under 2015 avseende räkenskapsåret 2014 uppgick till 13,9 MSEK vilket motsvarade 0,80 SEK per aktie.

Styrelsen har föreslagit årsstämman den 26 april 2016 en ordinarie utdelning avseende 2015 om 26,0 MSEK motsvarande 1,50 SEK per aktie. Den föreskrivna utdelningen har inte redovisats som skuld i denna finansiella rapport.

#### [NOT 18] Risker och osäkerhetsfaktorer

##### Finansiella risker

Koncernen är genom sin verksamhet exponerad för olika slag av finansiella risker. Den övergripande policyn för den finansiella riskhanteringen är avkastning till minsta möjliga risk.

Koncernens finanspolicy fastställs årligen av styrelsen och reglerar hur de finansiella riskerna skall hanteras, samt vilka finansiella instrument som får användas. Koncernen får enligt finanspolicy ej använda derivat för att hantera ränterisk.

##### Likviditetsrisk

Likviditetsrisk avser risken att koncernen kan få problem med att fullgöra sina skyldigheter som är förknippade med finansiella skulder. Koncernen har löpande likviditetsplanering genom daglig uppdatering av kassaflödesrapporter. Likviditetsplaneringen används för att hantera likviditetsrisken och kostnaderna för finansieringen av koncernen.

Målsättningen är att koncernen ska kunna klara sina finansiella åtaganden i uppgångar såväl som i nedgångar utan betydande oförutsedda kostnader. Kredittiden mot stora kunder tenderar att förlängas vilket innebär att de utestående fordringarna blir större. Koncernen har en dock en god likviditetsbuffert i form av likvida medel, ett positivt kassaflöde från verksamheten och en per balansdagen outnyttjad checkräkningskredit på 40 000 KSEK. Koncernens likvida medel uppgår på balansdagen till 46 593 KSEK och utestående kundfordringar till 191 316 KSEK vilket kan jämföras med utestående leverantörsskulder om 6 221 KSEK. Koncernen kan med hänsyn till den goda likviditeten med god marginal fullgöra sina åtaganden avseende finansiella skulder.

Chekräkningskrediten, som förlängs med ett år i taget, är förenad med lånevillkoret att koncernens soliditet vid varje tillfälle skall uppgå till minst 15 procent, vilket den hittills gjort. Per balansdagen är checkräkningskrediten på 40 000 KSEK outnyttjad.

För 2015 bedömde UC AB att Uniflex Sverige AB ligger i riskklass 5 (5) och AAA Soliditet att Uniflex Sverige AB har AAA (AAA) i kreditrating samt 80 (80) i betalningsindex.

Koncernens finansiella skuld på balansdagen består, med undantag för den ovan beskrivna checkräkningskrediten, i sin helhet av leverantörsskulder. Förfallostrukturen på leverantörsskulder framgår av tabellen nedan.

Löptidsanalys	Koncern				Koncern			
	2015-12-31				2014-12-31			
	<30 dgr	>30-90 dgr	>90 dgr	Totalt	<30 dgr	>30-90 dgr	>90 dgr	Totalt
Leverantörsskulder	5 853	368	0	6 221	6 456	337	7	6 800

##### Ränterisk

Med ränterisk avses risken att förändringar i marknadsräntan påverkar koncernens räntenetto negativt. Koncernens exponering för ränterisk var per bokslutsdatum begränsad. Uniflex har inga räntebärande finansiella skulder. Räntebärande finansiella tillgångar utgörs i huvudsak av obundna bankmedel. En förändring av marknadsräntan med en procentenhet påverkar koncernens samtliga räntebärande tillgångar och skulder och skulle ge en negativ resultatteffekt med ca 400 KSEK.

##### Kredit- och motpartsrisk

Kredit- och motpartsrisk avser risken att motparten i en transaktion inte kan fullgöra sitt åtagande och därmed åsamkar koncernen förlust. Koncernen exponeras för kredit- och motpartsrisk när överskottlikviditet placeras i finansiella tillgångar. För att begränsa motpartsrisken accepteras endast motparter med hög kreditvärdighet enligt fastställd finanspolicy. Risken att koncernens kunder inte uppfyller sina åtaganden, dvs. att betalning inte erhålls från kunderna, utgör en kundkreditrisk. Koncernen har en kreditpolicy vilken innefattar kreditkontroll

och hantering av kundkrediter. Företaget strävar efter stor spridning av kunder. Under 2015 stod ingen av de största kunderna för mer 10 procent av omsättningen. Företaget använder även inkassobolag för att minska kundförluster. Maximal kreditrisk motsvaras av bokfört värde på finansiella tillgångar.

På balansdagen uppgår kundfordringar på den största enskilda kunden till 26,3 MSEK. Den maximala exponeringen av kreditrisk framgår av det redovisade värdet i balansräkningen för respektive finansiell tillgång.

Kreditexponering	2015-12-31	2014-12-31
Kundfordringar	191 316	193 631
Kassa och bank	46 593	16 584
Summa	237 909	210 215

För åldersanalys av koncernens kundfordringar, se not 14.





[NOT 18 forts]

#### Valutarisk

Valutarisk avser risken att verkliga värden och kassaflöden avseende finansiella instrument kan fluktueras när värdet på främmande valutor förändras. Koncernen är endast marginellt exponerad för valutarisker. Den främsta valutaexponeringen i koncernen återfinns i valutafluktuationer vid omräkning av utländska dotterföretags tillgångar och skulder till moderbolagets funktionella valuta, så kallad omräknings-exponering. Koncernen har som policy att inte säkra omräknings-effekten av nettoinvesteringar i utländska dotterföretag. I moderbolaget sker varken försäljning eller inköp i utländsk valuta vilket innebär att ingen exponering finns för risk avseende fluktuationer i värdet av finansiella instrument, kund- eller leverantörsskulder eller valutarisker för framtida betalningsflöden. Koncernen har under 2015 haft begränsad verksamhet med annan funktionell valuta än moderbolaget. Koncernen har ingen exponering i form av lån eller placeringar i utländsk valuta.

#### Marknadsrisk

##### Konkurrenter

Marknaden för Uniflex tjänster är starkt konkurrensutsatt. Om marknaden expanderar ökar sannolikheten för att ytterligare konkurrenter etablerar sig. Uniflex anser dock att bolaget har en väletablerad position och organisation för att möta eventuell utökad konkurrens.

##### Konjunktur

Efterfrågan på Uniflex tjänster är beroende av den allmänna konjunkturutvecklingen. Vid konjunkturedgångar finns risk för att många kunder reducerar användandet av temporär personal. En konjunkturedgång kan också innebära en allmän prispress och ökad konkurrens från andra bemanningsföretag. Uniflex strategi att till största delen arbeta med rörlig kostnadsmassa gör att bolaget snabbt kan dra ner sina kostnader vid en konjunkturedgång. Uniflex starka finansiella ställning är också en styrka i ett sådant skede.

##### Tillgång på personal

Bemanningsverksamhet är i hög utsträckning beroende av tillgång på personal. I dagsläget upplever inte Uniflex några större problem med rekrytering av ny personal. Det kan dock inte uteslutas att det blir svårare att rekrytera personal om arbetslösheten minskar.

##### Kollektivavtal

Kollektivavtal med arbetstagarorganisationer som representerar arbetstagarna i Uniflex affärsområden påverkar bolagets möjligheter att bedriva och utveckla bemanning. Uniflex viktigaste kollektivavtal är det svenska mellan LO och Almega Bemanningsföretagen samt avtalet mellan Unionen och Akademikerförbunden å ena sidan och Almega Bemanningsföretagen å andra sidan.

Kollektivavtalet för tjänstemän tecknades mellan Bemanningsföretagen, Unionen och Akademikerförbunden i den svenska avtalsrörelsen 2012/2013 och gäller från 1 maj 2013 till 30 april 2016. Avtalet för arbetare, som är ett ettårig förlängning av tidigare avtal, är träffat mellan Bemanningsföretagen och förbunden inom LO och gäller från 1 maj 2015 till 30 april 2016.

##### Lagstiftning och reglering

Uniflex och marknaden påverkas i hög grad av tillämplig lagstiftning och andra föreskrifter som reglerar verksamheten. Förändringar i lagstiftning eller nya politiska beslut kan påverka Uniflex verksamhet såväl positivt som negativt. En risk som aktualiserats genom vissa politiska partiers uttalanden är att bemanningsföretag kan komma att ställas inför en hårdare politisk reglering. Det finns även en risk att det införs begränsningar mot bemanningsföretag i inhyrande företags kollektivavtal.

#### Risker förenade med verksamheten

##### Beroende av stora kunder

Inom samtliga av Uniflex yrkesområden sker en del av försäljningen till få men större kunder. Uniflex har bra affärsrelationer till dessa kunder, men skulle påverkas negativt om de försvinner och inte ersätts av nya.

##### Omställningstid

Uniflex upprätthåller en beredskap för förändringar i orderläge. Vid risk för varaktiga förändringar i ordersituationen läggs varsel enligt de regler som gäller på arbetsmarknaden.

##### Ansvarsrisker

De ansvarsrisker Uniflex har är främst risken för skador som utryrd konsult orsakar kundens verksamhet eller egendom samt personskador. Uniflex tar i de allra flesta fall inget funktionsansvar, dvs. ansvar för arbetsledning, utan tjänsten innefattar att förse kunden med efterfrågad kompetens. Vid samtliga uppdrag tar Uniflex regelmässigt fram konsultens kompetens och bakgrund. Uniflex har ett försäkringsskydd för att täcka de ansvarsrisker koncernen har. Försäkringsskyddet är i enlighet med branschens standard.

##### Snabb tillväxt

Uniflex tillväxt kräver kontinuerlig rekrytering och utbildning av nya medarbetare. För att säkra en framgångsrik integrering av ny personal i verksamheten har Uniflex etablerat och dokumenterat rutiner för hur verksamheten ska fungera. Bolaget har också en väl utarbetad organisationsstruktur som underlättar intern rekrytering. Karriärmöjligheterna fungerar även som en viktig faktor för att behålla personalen. Nyetablering av kontor sker successivt med begränsade investeringar och personal anställs i takt med att efterfrågan på Uniflex tjänster ökar.



## [NOT 19] Övriga kortfristiga skulder

	Koncern		Moderbolag	
	2015-12-31	2014-12-31	2015-12-31	2014-12-31
Mervärdesskatter	27 129	24 372	357	0
Personalens källskatter	19 866	18 988	133	136
Sociala avgifter	20 808	16 588	81	93
Övriga kortfristiga skulder	1 488	1 400	0	0
<b>Summa</b>	<b>69 291</b>	<b>61 348</b>	<b>571</b>	<b>229</b>

## [NOT 20] Upplupna kostnader och förutbetalda intäkter

	Koncern		Moderbolag	
	2015-12-31	2014-12-31	2015-12-31	2014-12-31
Semesterlöneskuld	62 329	62 179	14	15
Upplupna löner	88 235	84 054	1 814	227
Pensioner och löneskatt	4 563	8 209	138	136
Styrelsearvoden	488	651	488	651
Övriga upplupna kostnader	2 254	2 439	52	107
<b>Summa</b>	<b>157 869</b>	<b>157 532</b>	<b>2 506</b>	<b>1 136</b>

## [NOT 21] Ställda säkerheter och Ansvarsförbindelser

	Koncern		Moderbolag	
	2015-12-31	2014-12-31	2015-12-31	2014-12-31
<b>Ställda säkerheter</b>				
Företagsinteckningar avseende checkräkningskredit	40 000	80 000	-	-
Spärrade bankmedel avseende hyreskontrakt	447	599	-	-
<b>Summa ställda säkerheter</b>	<b>40 447</b>	<b>80 599</b>	<b>-</b>	<b>-</b>

	Koncern		Moderbolag	
	2015-12-31	2014-12-31	2015-12-31	2014-12-31
<b>Ansvarsförbindelser</b>				
Borgen för Uniflex Sverige AB avseende checkräkningskredit	-	-	20 000	20 000
<b>Summa ansvarsförbindelser</b>	<b>-</b>	<b>-</b>	<b>20 000</b>	<b>20 000</b>

## [NOT 22] Resultat per aktie

Beräkningen av resultat per aktie före och efter utspädning baseras på följande:

	2015	2014
Resultat per aktie före utspädning, kr	1,56	0,65
Resultat per aktie efter utspädning, kr	1,56	0,65
Periodens resultat efter skatt hänförligt till moderbolagets aktieägare (MSEK)	27,0	11,4
<b>Utgående antal aktier (000)</b>	<b>17 362</b>	<b>17 362</b>
Vägt genomsnittligt antal aktier före utspädning (000)	17 362	17 362
Effekt av utspädning (000)	0	0
<b>Vägt genomsnittligt antal aktier efter utspädning (000)</b>	<b>17 362</b>	<b>17 362</b>

**[NOT 23] Eget kapital****Aktiekapital**

Posten aktiekapital avser moderbolagets aktiekapital. Antal aktier per 31 december 2015 uppgår till 17 361 690 med kvotvärde 0,20 SEK per aktie fördelat på 4 023 815 A-aktier med röstvärde 1 och 13 337 875 B-aktier med röstvärde 1/5. För ytterligare information, se avsnittet Uniflexaktien på sidan 26.

**Övrigt tillskjutet kapital**

Övrigt tillskjutet kapital består av kapital som uppstått genom transaktioner med aktieägarkretsen, såsom emissioner till överkurs.

**Omräkningsreserver**

Omräkningsreserver avser omräkningsdifferenser hänförliga till omräkning av utländska dotterbolag.

**Balanserade vinstmedel inklusive årets resultat**

Balanserade vinstmedel inkluderar årets och tidigare års resultat, utdelning till aktieägare, erhållna premier för utgivna optioner, återköp av optioner samt förvärv från innehavare utan bestämmande inflytande.

**Förvaltning av kapital**

Uniflex förvaltade kapital utgörs av eget kapital. Koncernens mål för förvaltning av kapitalet är att trygga koncernens fortlevnad och handlingsfrihet och att tillse att ägarna även fortsättningsvis erhåller avkastning på sina placerade medel. För att bibehålla och anpassa kapitalstrukturen kan koncernen dela ut medel. Enligt Uniflex utdelningspolicy ska utdelningen minst uppgå till 50 procent av årets vinst i koncernen.

**[NOT 24] Transaktioner med närstående**

Uniflex har kommersiella mellanhavanden med Poolia AB och BroHof Golf AB, med Poolia AB har Uniflex även vissa samarbetsavtal. Uniflex har haft transaktioner med båda parter under perioden (Poolia är tidigare moderbolag till Uniflex). Samtliga transaktioner med parterna sker på marknadsmissiga villkor. På balansdagen den 31 december 2015 hade Uniflex en kundfordran på Poolia AB om 5,2 MSEK (5,9) och en leverantörsskuld till Poolia AB om 0,2 MSEK (0,1). Mellanhavandena är i huvudsak hänförliga till tjänster där vidarefakturerings sker. Resultatpåverkande omsättning har uppgått till inköp 2,1 MSEK (1,0) och försäljning 22,7 MSEK (23,7).

Uniflex styrelseordförande och största aktieägare Björn Öräs är även ordförande och största aktieägare i Poolia AB, Dedicare AB och BroHof Golf AB. För övriga transaktioner mellan Uniflex och dess närstående, se Not 6 Ersättningar till ledande befattningshavare. Ingen styrelseledamot eller ledande befattningshavare har eller har haft någon direkt eller indirekt delaktighet i några affärstransaktioner som är eller var ovanliga till sin karaktär med avseende på villkoren, som inträffat under nuvarande eller föregående verksamhetsår. Inte heller har Uniflex lämnat lån, ställt garantier eller ingått borgensförbindelse för någon av styrelsens ledamöter, ledande befattningshavare eller revisorer i bolaget.

**[NOT 25] Händelser efter balansdagen**

Inga väsentliga händelser har inträffat efter räkenskapsårets utgång.

**[NOT 26] Viktiga uppskattningar och bedömningar för redovisningsändamål**

Uppskattningar och bedömningar utvärderas löpande och baseras på historisk erfarenhet och andra faktorer, inklusive förväntningar på framtida händelser som anses rimliga under rådande förhållanden. Som ett led i arbetet med att upprätta årsredovisningen görs bl. a. följande uppskattningar och redovisningsmässiga antaganden om framtiden.

**Värdering av dotterbolag**

Uniflex verksamheter i Norge, Finland och Tyskland har under året givit negativa resultat. En nedskrivningsbedömning har gjorts av posten Andelar i koncernföretag och den samlade bedömningen är att dessa verksamheter kommer att generera vinster i framtiden varför något nedskrivningsbehov, utöver nedskrivningarna avseende Finland och Tyskland som beskrivs nedan, för närvarande inte bedöms föreligga.

Värdet av aktier i det tyska bolaget har skrivits ned med ett belopp motsvarande de aktieägartillskott om totalt 0,3 MEUR (2,8 MSEK) som bolaget erhållit för förlusttäckning under 2015.

Värdet av aktier i det finska bolaget har skrivits ned med 1,0 MSEK baserat på den nedskrivningsprövning som gjorts av värdet på bolaget.

Vid förvärvet av Utvecklingshuset har redovisats ett övervärde i form av goodwill som uppgår till 2,9 MSEK. Värdet har prövats och någon indikation på nedskrivningsbehov bedöms inte föreligga.

**Utfall av pågående tvister**

Koncernen har för närvarande inga väsentliga pågående tvister.

**Pensionsreserv**

Då företaget rapporterar timanställda i efterhand samt att ålder har betydelse för kostnaden kan avsättningen i vissa fall överstiga verklig kostnad eller motsatt.



Undertecknade försäkrar att koncern- och årsredovisningen har upprättats i enlighet med internationella redovisningsstandarder IFRS, sådana de antagits av EU, respektive god redovisningssed och ger en rättvisande bild av koncernens och moderbolagets ställning och resultat, samt att förvaltningsberättelsen för koncernen och moderbolaget ger en rättvisande översikt över utvecklingen av koncernens och moderbolagets verksamhet, ställning och resultat samt beskriver väsentliga risker och osäkerhetsfaktorer som de företag som ingår i koncernen står inför.

Stockholm den 30 mars 2016

**Björn Öräs**  
*Styrelsens ordförande*

**Monica Lindstedt**  
*Styrelseledamot*

**Thomas Krishan**  
*Styrelseledamot*

**Jenny Pizzignacco**  
*Styrelseledamot*

**Jan Bengtsson**  
*Verkställande direktör*

Vår revisionsberättelse har avgivits den 31 mars 2016

Grant Thornton Sweden AB

**Stefan Hultstrand**  
*Auktoriserad revisor*



Till årsstämman i Uniflex AB (publ)  
Organisationsnummer 556462-0887

## Rapport om årsredovisningen och koncernredovisningen

Vi har utfört en revision av årsredovisningen och koncernredovisningen för Uniflex AB (publ) för räkenskapsåret 2015 med undantag för bolagsstyrningsrapporten på sidorna 21–24. Bolagets årsredovisning och koncernredovisning ingår i detta dokument på sidorna 18–50.

### *Styrelsens och verkställande direktörens ansvar för årsredovisningen och koncernredovisningen*

Det är styrelsen och verkställande direktören som har ansvaret för att upprätta en årsredovisning som ger en rättvisande bild enligt årsredovisningslagen och en koncernredovisning som ger en rättvisande bild enligt internationella redovisningsstandarder IFRS, såsom de antagits av EU, och årsredovisningslagen, och för den interna kontroll som styrelsen och verkställande direktören bedömer är nödvändig för att upprätta en årsredovisning och koncernredovisningen som inte innehåller väsentliga felaktigheter, vare sig dessa beror på oegentligheter eller på fel.

### *Revisorns ansvar*

Vårt ansvar är att uttala oss om årsredovisningen och koncernredovisningen på grundval av vår revision. Vi har utfört revisionen enligt International Standards on Auditing och god revisionssed i Sverige. Dessa standarder kräver att vi följer yrkesetiska krav samt planerar och utför revisionen för att uppnå rimlig säkerhet att årsredovisningen och koncernredovisningen inte innehåller väsentliga felaktigheter.

En revision innefattar att genom olika åtgärder inhämta revisionsbevis om belopp och annan information i årsredovisningen och koncernredovisningen. Revisorn väljer vilka åtgärder som ska utföras, bland annat genom att bedöma riskerna för väsentliga felaktigheter i årsredovisningen och koncernredovisningen, vare sig dessa beror på oegentligheter eller på fel. Vid denna riskbedömning beaktar revisorn de delar av den interna kontrollen som är relevanta för hur bolaget upprättar årsredovisningen och koncernredovisningen för att ge en rättvisande bild i syfte att utforma granskningsåtgärder som är ändamålsenliga med hänsyn till omständigheterna, men inte i syfte att göra ett uttalande om effektiviteten i bolagets interna kontroll. En revision innefattar också en utvärdering av ändamålsenligheten i de redovisningsprinciper som har använts och av rimligheten i styrelsens och verkställande direktörens uppskattningar i redovisningen, liksom en utvärdering av den övergripande presentationen i årsredovisningen och koncernredovisningen.

Vi anser att de revisionsbevis vi har inhämtat är tillräckliga och ändamålsenliga som grund för våra uttalanden.

### *Uttalanden*

Enligt vår uppfattning har årsredovisningen upprättats i enlighet med årsredovisningslagen och ger en i alla väsentliga avseenden rättvisande bild av moderbolagets finansiella ställning per den 31 december 2015 och av dess finansiella resultat och kassaflöden för året enligt årsredovisningslagen, och koncernredovisningen har upprättats i enlighet med årsredovisningslagen och ger en i alla väsentliga avseende rättvisande bild av koncernens finansiella ställning per den 31 december 2015 och av dess resultat och kassaflöden enligt internationella redovisningsstandarder, såsom de antagits av EU, och årsredovisningslagen. Våra uttalanden omfattar inte bolagsstyrningsrapporten på sidorna 21–24. Förvaltningsberättelsen är förenlig med årsredovisningens och koncernredovisningens övriga delar.

Vi tillstyrker därför att årsstämman fastställer resultaträkningen och balansräkningen för moderbolaget och för koncernen.



### **Rapport om andra krav enligt lagar och andra författningar**

Utöver vår revision av årsredovisningen och koncernredovisningen har vi även utfört en revision av förslaget till dispositioner beträffande bolagets vinst eller förlust samt styrelsens och verkställande direktörens förvaltning för Uniflex AB (publ) för räkenskapsåret 2015. Vi har även genomfört lagstadgad genomgång av bolagsstyrningsrapporten.

#### *Styrelsens och verkställande direktörens ansvar*

Det är styrelsen som har ansvaret för förslaget till dispositioner beträffande bolagets vinst eller förlust, och det är styrelsen och verkställande direktören som har ansvaret för förvaltningen enligt aktiebolagslagen samt att bolagsstyrningsrapporten på sidorna 21–24 är upprättad i enlighet med årsredovisningslagen.

#### *Revisorns ansvar*

Vårt ansvar är att med rimlig säkerhet uttala oss om förslaget till dispositioner beträffande bolagets vinst eller förlust och om förvaltningen på grundval av vår revision. Vi har utfört revisionen enligt god revisionssed i Sverige.

Som underlag för vårt uttalande om styrelsens förslag till dispositioner beträffande bolagets vinst eller förlust har vi granskat styrelsens motiverade yttrande samt ett urval av underlagen för detta för att kunna bedöma om förslaget är förenligt med aktiebolagslagen.

Som underlag för vårt uttalande om ansvarsfrihet har vi utöver vår revision av årsredovisningen och koncernredovisningen granskat väsentliga beslut, åtgärder och förhållanden i bolaget för att kunna bedöma om någon styrelseledamot eller verkställande direktören är ersättningsskyldig mot bolaget. Vi har även granskat om någon styrelseledamot eller verkställande direktören på annat sätt har handlat i strid med aktiebolagslagen, årsredovisningslagen eller bolagsordningen.

Vi anser att de revisionsbevis vi inhämtat är tillräckliga och ändamålsenliga som grund för våra uttalanden.

Därutöver har vi läst bolagsstyrningsrapporten och baserat på denna läsning och vår kunskap om bolaget och koncernen anser vi att vi har tillräcklig grund för våra uttalanden. Detta innebär att vår lagstadgade genomgång av bolagsstyrningsrapporten har en annan inriktning och en väsentligt mindre omfattning jämfört med den inriktning och omfattning som en revision i enlighet med International Standards on Auditing och god revisionssed i Sverige har.

#### *Uttalanden*

Vi tillstyrker att årsstämman disponerar vinsten enligt förslaget i förvaltningsberättelsen och beviljar styrelsens ledamöter och verkställande direktören ansvarsfrihet för räkenskapsåret.

En bolagsstyrningsrapport har upprättats, och dess lagstadgade information är förenlig med årsredovisningens och koncernredovisningens övriga delar.

Stockholm den 31 mars 2016

**Grant Thornton Sweden AB**

**Stefan Hultstrand**  
*Auktoriserad revisor*



## STYRELSE OCH VD



### **Björn Örås**

Född 1949

Fil kand. i ekonomi, Lunds universitet  
Styrelseordförande, Uniflex grundare och medlem av styrelsen sedan grundandet.  
Styrelseordförande i Poolia AB, Dedicare AB och Bro Hof Slott AB.

Aktier i Uniflex: 4 023 815 A-aktier och 3 101 445 B-aktier



### **Monica Lindstedt**

Född 1953

Civilekonom, Handelshögskolan i Stockholm  
Medlem av styrelsen sedan 2004.  
Styrelseordförande i Hemfrid i Sverige AB.  
Ordförande i Företagarna.

Styrelseledamot i Sveriges Television AB, Coor Service Management Holding AB, UNICEF Sverige och Svenska Hus AB.

Aktier i Uniflex: 15 000 B-aktier



### **Thomas Krishan**

Född 1968

Civilekonom, Uppsala universitet  
Medlem av styrelsen sedan 2013.  
Bedriver sedan 2003 egen verksamhet inom investeringar.

Aktier i Uniflex: 1 197 393 B-aktier



### **Jenny Pizzignacco**

Född 1979

Civilekonom, Lunds universitet  
Medlem av styrelsen sedan 2014.  
Tf. CFO för Dedicare AB.

Aktier i Uniflex: 351 140 B-aktier



### **Jan Bengtsson**

VD

Född 1967

Civilekonom, Stockholms universitet  
VD sedan 2002

Aktier i Uniflex: 168 000 B-aktier

Teckningsoptioner i Uniflex: 230 000 st.

## Revisorer

### **Stefan Hultstrand**

Född 1955

Auktoriserad revisor Grant Thornton Sweden AB



ANDRA LEDANDE BEFATTNINGSHAVARE



**Jonas Nilsson**  
 Marknadsområdeschef  
 Född 1968  
 Anställd sedan 2002.  
 Aktier i Uniflex: 19 500 B-aktier  
 Teckningsoptioner i Uniflex: 37 000 st.



**Mattias Melander**  
 Marknadsområdeschef  
 Född 1974  
 Anställd sedan 2006  
 Aktier i Uniflex: 0  
 Teckningsoptioner i Uniflex: 22 000 st.



**Kent Thudén**  
 Ekonomichef  
 Född 1965  
 Anställd sedan 2008  
 Aktier i Uniflex: 0  
 Teckningsoptioner i Uniflex: 37 000 st.



**Eleonore Häger**  
 HR-chef  
 Född 1986  
 Anställd sedan: 2010  
 Aktier i Uniflex: 0  
 Teckningsoptioner i Uniflex: 0



**Christopher Carey**  
 VD Uniflex Norge AS  
 Född 1977  
 Anställd sedan 2010  
 Aktier i Uniflex: 0  
 Teckningsoptioner i Uniflex: 7 000 st.



**Miikka Viitala**  
 VD Uniflex Suomi Oy  
 Född 1983  
 Anställd sedan 2011  
 Aktier i Uniflex: 0  
 Teckningsoptioner i Uniflex: 0



**Targan Kursun**  
 VD Uniflex Personal GmbH  
 Född 1975  
 Anställd sedan: 2015  
 Aktier i Uniflex: 0  
 Teckningsoptioner i Uniflex: 0



**Hari Turcinhodzic**  
 VD Utvecklingshuset COM AB  
 Född 1975  
 Anställd sedan: 2012  
 Aktier i Uniflex: 0  
 Teckningsoptioner i Uniflex: 0





## ÅRSSTÄMMA

Ordinarie årsstämma för aktieägarna i Uniflex AB (publ) hålls tisdagen den 26 april 2016, klockan 16.00 på Hotell Scandic Anglais på Humlegårdsgatan 23 i Stockholm.

## DELTAGANDE I STÄMMAN

Aktieägare som vill delta i årsstämman ska vara införd i den av Euroclear Sweden AB förda aktieboken onsdagen den 20 april samt anmäla sin avsikt att delta enligt nedan. Det innebär att aktieägare som låtit förvaltarregistrera sina aktier måste inregistrera aktierna i eget namn i aktieboken för att få delta i årsstämman. För att sådan registrering skall kunna ha skett till den 20 april måste aktieägaren underrätta sin förvaltare i god tid dessförinnan.

## ANMÄLAN

Aktieägare som önskar delta i årsstämman ska senast torsdagen den 21 april 2016 klockan 12.00 anmäla sig till bolaget under adress: Uniflex AB, Att: Kent Thudén, Box 7014, 121 07 Stockholm-Globen.

Anmälan kan också göras via e-mail till [kent.thuden@uniflex.se](mailto:kent.thuden@uniflex.se)

Vid anmälan uppges namn, adress, person- eller organisationsnummer, telefon, e-mailadress och antal aktier. Eventuella biträden måste också föränmälas.

## KALLELSE TILL ÅRSSTÄMMAN

Kallelse till årsstämman kommer att ske genom annonsering Post- och Inrikes Tidningar samt på bolagets webbplats. Vid tidpunkten för kallelse kommer information om att kallelse skett annonseras i Svenska Dagbladet. Dagordningen och ärenden för årsstämman kommer att framgå av kallelsen.

## UTDELNING

För 2015 föreslår styrelsen en ordinarie utdelning om 1,50 kronor per aktie baserat på 17 361 690 aktier, motsvarande 26,0 MSEK.

Avstämningsdag för utdelningen föreslås till torsdagen den 28 april 2016. Utbetalning beräknas då ske den 3 maj.

## Kalendarium 2016

Delårsrapport januari–mars 2016	26 april, klockan 13:30
Årsstämma i Uniflex AB	26 april, klockan 16:00
Delårsrapport januari–juni 2016	15 juli, klockan 07:25
Delårsrapport januari–september 2016	18 oktober, klockan 13:30
Bokslutskommuniké 2016	februari 2017



#### **SVERIGE**

Uniflex Sverige AB  
Arenavägen 57  
Box 7014  
121 07 Stockholm-Globen  
Tel 08-555 368 00  
info@uniflex.se

Utvecklingshuset COM AB  
Västra Hamngatan 24-26  
403 15 Göteborg  
Tel 010-454 40 04  
kontakt@utvecklingshuset.se

#### **NORGE**

Uniflex Norge AS  
Grenseveien 92  
0663 Oslo  
Tel +47 22 36 22 21  
info@uniflex.no

#### **FINLAND**

Uniflex Suomi Oy  
Kaikukatu 2  
00530 Helsinki  
Tel +358 (0)40 689 3200  
info@uniflex.fi

#### **TYSKLAND**

Uniflex Personal GmbH  
Ostenhellweg 50  
44135 Dortmund  
Tel +49 231 99956500  
info@uniflex-personal.de

**UNIFLEX**  
BEMANNING